

2022 年度

事 業 概 要

愛知芸術文化センター

愛知芸術文化センターは、多様な文化芸術活動を推進する一大拠点として、愛知県が設立した全国にも例の少ない総合文化芸術施設であり、1992年10月30日栄地区にオープンした愛知県美術館、愛知県芸術劇場、愛知県文化情報センターと、1991年4月20日名城地区にオープンした愛知県図書館の四つの部門で構成されています。

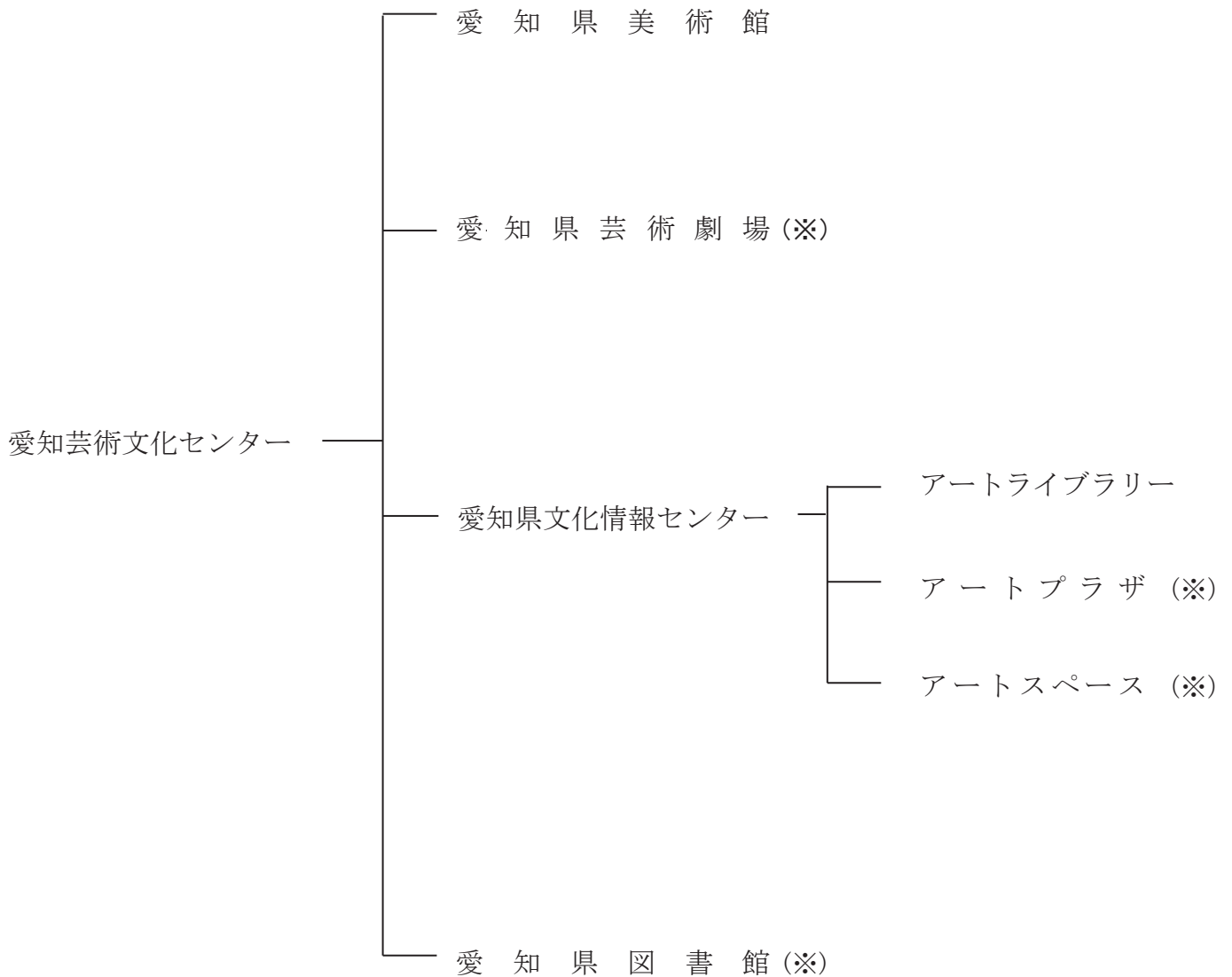
美術館、芸術劇場、文化情報センター及び図書館は、高度な施設機能を生かして、それぞれの部門が創意と工夫を凝らし事業を遂行するとともに、複合施設である愛知芸術文化センターの特性を生かし、相互に連携を図り、文化芸術活動を展開しています。

2014年度からは、芸術劇場と文化情報センターに指定管理者制度を導入し、より柔軟で弾力的な運営により、サービスの向上を図っております。

2021年度には図書館が開館30周年、2022年度には栄施設が開館30周年を迎え、愛知の文化芸術の拠点施設として、国内外に向けて文化芸術を創造・発信してきました。

今後も文化芸術の果たす役割を十分に認識しながら、この地域の文化芸術の発展に一層努めてまいります。

愛知芸術文化センターの施設



(※) 指定管理

- 愛知県芸術劇場
 - 愛知県文化情報センター
アートプラザ (2014. 12. 1～)
アートスペース
- } 2014年4月1日から、指定管理者制度により運営

- 愛知県図書館

2013年4月1日から、施設管理業務について指定管理者制度により運営

目 次

1	組織及び分掌事務	1
2	愛知芸術文化センター予算	3
3	休館日及び利用時間	4
4	施設使用料の額	5
5	施設及び設備の概要	6
6	愛知県美術館	9
7	愛知県芸術劇場	13
8	愛知県文化情報センター	21
9	愛知県図書館	23
10	改修工事の概要について	27

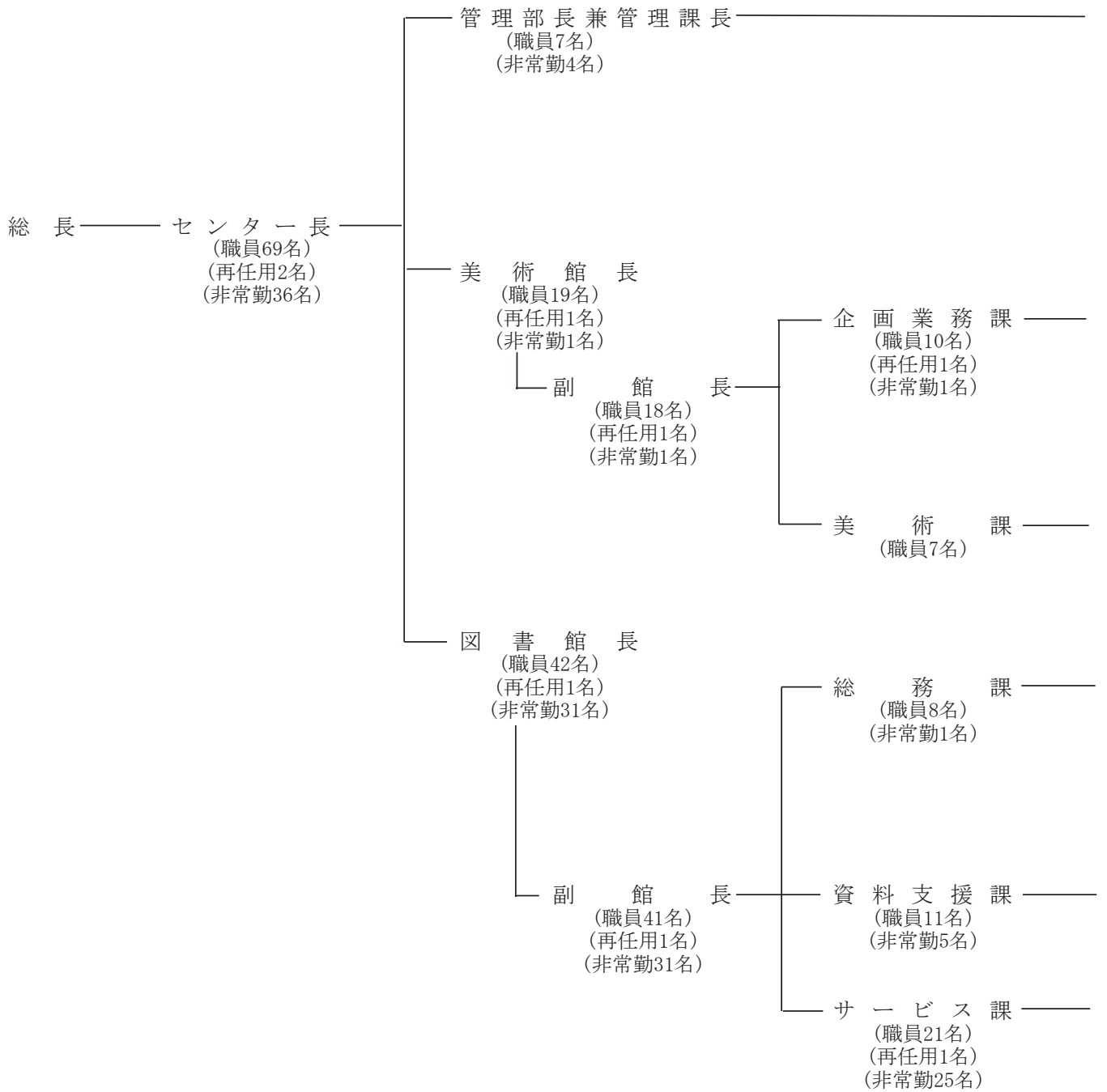
資 料 (2021 年度事業の実施結果等)

1	愛知芸術文化センター	
(1)	入館者数などの推移	29
(2)	ウェブサイトメニュー別アクセス件数一覧	31
2	愛知県美術館	
(1)	美術品の収蔵状況	33
(2)	コレクション展の実施状況	33
(3)	企画展の実施状況	34
(4)	映像事業の実施状況	35
(5)	普及・教育事業の実施状況	35
(6)	ギャラリー展示室の利用状況	38
3	愛知県芸術劇場	
(1)	時間帯別利用状況、入場者数及び使用料収入	39
(2)	催事別利用状況	41
(3)	自主事業等の実施状況	43
4	愛知県文化情報センター	
(1)	アートプラザの利用状況	49
(2)	アートライブラリーの利用状況	49
(3)	アートスペース(催事室)の利用状況	50
5	愛知県図書館	
(1)	資料所蔵状況	52
(2)	利用状況	53
(3)	企画展示事業	55
6	主な行事等	60
7	運営会議等委員名簿	61
8	2022年度職員名簿	63

(愛知芸術文化センター案内)

1 組織及び分掌事務

(2022年6月1日現在)



(注) 職員の職種

事務 53名(行政 17名・司書 36名)・技術 16名(学芸員 15名・現業 1名)

(うち図書館は、事務 41名(行政 5名・司書 36名)・技術 1名(現業))

- 1 文書及び公印の管守に関する事。
- 2 職員の人事及び福利厚生に関する事。
- 3 予算、会計及びその他庶務に関する事。
- 4 建物、附属設備及び物品の保全管理に関する事。
- 5 愛知芸術文化センター関係所属等の連絡、調整及び総括に関する事。
- 6 愛知芸術文化センターの運営に関する企画調整に関する事。
- 7 芸術文化に関する情報システムに関する事。
- 8 芸術文化に関する情報の収集、整理、保存及び提供に関する事。
- 9 その他美術館、芸術劇場、文化情報センター及び図書館の主管に属しない事。

- 1 美術品等の企画展示の企画及び実施に関する事。
- 2 美術館活動に関する調査研究に関する事。
- 3 美術に関する知識の向上及び普及に関する事。
- 4 美術館についての広報に関する事。
- 5 ギャラリー展示室の運営及び利用に関する事。
- 6 他の美術館との連携及び協力に関する事。
- 7 映像事業に関する事。
- 8 その他美術館の事務で他の課の主管に属しない事。

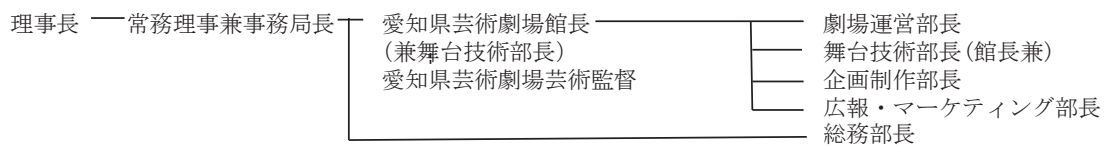
- 1 美術品及び美術に関する資料の収集、受託、保存・修復及び管理・貸出に関する事。
- 2 美術品等の常設展示の企画及び実施に関する事。
- 3 所蔵美術品等に関する調査研究に関する事。

- 1 文書及び公印の管守に関する事。
- 2 職員の人事及び福利厚生に関する事。
- 3 予算、会計及びその他庶務に関する事。
- 4 建物、附属設備及び物品の保全管理に関する事。
- 5 図書館に属する事務の企画、統計、調査及び広報に関する事。
- 6 電子計算機による図書館システムに関する事。
- 7 その他図書館の事務で他の課の主管に属しない事。

- 1 他の図書館等との連絡、協力及び図書、記録その他の資料（以下「図書等」という。）の相互貸借に関する事。
- 2 図書等の収集計画に関する事。
- 3 図書等の収集及び整理に関する事。（サービス課の事務分掌事項を除く。）

- 1 図書等の保存及び利用に関する事。
- 2 図書等の利用のための相談及び参考事務に関する事。
- 3 利用者の登録に関する事。
- 4 図書等の複写に関する事。
- 5 新聞、雑誌、視聴覚資料及び視覚障害者資料の収集及び整理並びに国際連合寄託資料等の整理に関する事。

＜参考＞公益財団法人愛知県文化振興事業団組織図(指定管理者として芸術劇場等を運営)



(職員34名・嘱託10名・役員2名 合計46名)

2 愛知芸術文化センター予算

(1) 栄施設

ア 収入

(単位：千円)

事業項目		2022年度 当初予算額	2021年度 当初予算額	予算の増減額
使用料	行政財産特別使用料	98,814	99,226	△ 412
	ギャラリー展示室使用料	56,425	49,425	7,000
	コレクション展観覧料	1,578	954	624
	企画展観覧料	0	17,343	△ 17,343
小計		156,817	166,948	△ 10,131
諸収入	雇用保険立替分	65	63	2
	駐車場共用部分管理費	971	1,091	△ 120
	企画展負担金精算金	100,949	83,493	17,456
	図録販売料	44	44	0
	複写料	186	322	△ 136
	宝くじ収入	31,000	31,000	0
小計		133,215	116,013	17,202
財産収入	文化振興基金利子	0	0	0
小計		0	0	0
繰入金	文化振興基金繰入金	1,008,723	1,001,719	7,004
小計		1,008,723	1,001,719	7,004
国庫支出金	県債	101	372	△ 271
	県債	214,000	228,000	△ 14,000
一般財源		303,970	272,980	30,990
合計		1,816,826	1,786,032	30,794

イ 支出

(単位：千円)

事業項目		2022年度 当初予算額	2021年度 当初予算額	予算の増減額
職員給与		189,344	192,126	△ 2,782
管理運営事務費		169,742	153,576	16,166
管理運営委託費		999,689	999,994	△ 305
美術館運営費		214,379	211,147	3,232
施設設備整備費		243,672	229,189	14,483
合計		1,816,826	1,786,032	30,794

(2) 名城施設〔図書館〕

ア 収入

(単位：千円)

事業項目		2022年度 当初予算額	2021年度 当初予算額	予算の増減額
使用料	行政財産特別使用料	4,235	5,266	△ 1,031
諸収入	雇用保険立替分	270	272	△ 2
	公衆電話手数料	5	5	0
	宝くじ収入	66,000	66,000	0
小計		66,275	66,277	△ 2
国庫支出金		2,617	0	2,617
県債		45,000	34,000	11,000
一般財源		535,982	543,954	△ 7,972
合計		654,109	649,497	4,612

イ 支出

(単位：千円)

事業項目		2022年度 当初予算額	2021年度 当初予算額	予算の増減額
職員給与		298,907	303,300	△ 4,393
管理運営事務費		179,359	182,883	△ 3,524
管理運営委託費		126,735	126,238	497
連携推進事業費		1,747	1,910	△ 163
施設設備整備費		47,361	35,166	12,195
合計		654,109	649,497	4,612

3 休館日及び利用時間

(1) 休館日

施設名	休館日
愛知県美術館	1 月曜日(当該月曜日が国民の祝日に関する法律に規定する休日(以下「休日」という。)に該当する場合は、その翌日以降の最初の休日でない日) 2 12月28日から翌年1月3日まで 3 展示替等による整理期間
愛知県芸術劇場	1 毎月の第1月曜日及び第3月曜日(これらの日が休日に該当する場合は、その翌日以降の最初の休日でない日) 2 12月28日から翌年1月3日まで
愛知県文化情報センター	1 月曜日(当該月曜日が休日に該当する場合は、その翌日以降の最初の休日でない日)。ただし、アートライブラリーにあっては、月曜日及び毎月の第3火曜日(これらの日が休日に該当する場合は、その翌日以降の最初の休日でない日)並びに整理期間(年間15日以内で愛知芸術文化センター長が定める日をいう)。 2 12月28日から翌年1月3日まで
愛知県図書館	1 月曜日及び毎月の第2木曜日(これらの日が休日に該当する場合は、その翌日以降の最初の休日でない日) 2 12月28日から翌年1月4日まで 3 整理期間(年間15日以内で愛知芸術文化センター長が定める日をいう)
(注) 1 愛知芸術文化センター長が必要があると認めるときは、臨時に上記の休館日を変更し又は休館日を設けることができる。 2 指定管理者は、必要があると認めるときは、知事の承認を受けて、臨時に上記の休館日(芸術劇場及び文化情報センター(以下「芸術劇場等」という。)の休館日に限る。)を変更し、又は休館日を設けることができる。	

(2) 利用時間

施設名	利用時間
愛知県美術館	午前10時から午後6時(金曜日にあつては、午後8時)まで
愛知県芸術劇場	午前9時から午後10時まで
愛知県文化情報センター	アートスペースにあっては、午前9時から午後9時(展示利用は午前10時から午後6時、金曜日は午後8時まで延長可)まで。アートライブラリー及びアートプラザにあっては、午前10時から午後7時(土曜日、日曜日及び休日にあつては、午後6時)まで
愛知県図書館	午前10時から午後8時(土曜日、日曜日及び休日にあつては、午後6時)まで。ただし、児童図書室及び視覚障害者資料室にあっては、午前10時から午後6時まで
(注) 1 美術館が主催して展示する美術品等を観覧するため美術館に入館できる時間は、午前10時から午後5時30分(金曜日にあつては、午後7時30分)までとする。 2 上記にかかわらず、図書館の駐車場の利用時間は、午前9時30分から午後8時10分(土曜日、日曜日及び休日にあつては、午後6時10分)までとする。ただし、入場できる時間は、午前9時30分から午後7時50分(土曜日、日曜日及び休日にあつては、午後5時50分)までとする。 3 センターの各施設の長は、必要があると認めるときは、臨時に上記若しくは注2の利用時間(ただし書の入場できる時間を含む。)又は入館時間を変更することができる。 4 指定管理者は、必要があると認めるときは、知事の承認を受けて、臨時に上記の利用時間(芸術劇場等の利用時間に限る。)を変更することができる。	

4 施設使用料の額 (単位:円)

(1) 愛知県美術館

施設の名称	室区分	単 位	使用料の額		備 考
			無料時	有料時	
ギ ヤ ラ リ ー 展 示 室	A室	全日	18,400	22,080	使用時間 全日10:00~18:00 (金曜日18:00まで) 時間外18:00以後 (金曜日は20:00以後)
	D室	全日	19,200	23,040	時間外(1時間)
	F室	全日	11,900	14,280	時間外(1時間)
	G室	全日	12,100	14,520	時間外(1時間)
	H室	全日	30,200	36,240	時間外(1時間)
	I室	全日	15,000	18,000	時間外(1時間)
J室	全日	13,800	16,560	時間外(1時間)	
					J室
電力の特別使用	電力(1kw/1時間)	51	51	960	電力の特別使用

※ギヤラリー一使用料は、入場料無料の場合と有料の場合で適用料金が異なる。

(2) 愛知県芸術劇場

施設の名称	単 位	使用料の額	備 考	
				使用料の額
大 ホ ー ル	全 部	平日	151,200	使用料の特例(本番の単位のみのみ) 入場料等による加算 1,000円超=使用料の額×1.2 3,000円超=使用料の額×1.5
	利 用	平日	189,100	使用時間 9:00~12:00 13:00~16:30 17:30~22:00 全日 時間外 8:00~9:00及び22:00以後
	一 部	平日	115,300	使用料の特例(本番の単位のみのみ) 入場料等による加算 1,000円超=使用料の額×1.2 3,000円超=使用料の額×1.5
	利 用	平日	287,900	使用時間 9:00~12:00 13:00~16:30 17:30~22:00 全日 時間外 8:00~9:00及び22:00以後
	一 部	平日	41,800	使用時間 9:00~12:00 13:00~16:30 17:30~22:00 全日 時間外 8:00~9:00及び22:00以後
	利 用	平日	252,000	使用時間 9:00~12:00 13:00~16:30 17:30~22:00 全日 時間外 8:00~9:00及び22:00以後
一 部	平日	680,900	使用時間 9:00~12:00 13:00~16:30 17:30~22:00 全日 時間外 8:00~9:00及び22:00以後	
				全 日
コ ン サ ー ト ホ ー ル	平日	192,700	使用料の特例(本番の単位のみのみ) 入場料等による加算 1,000円超=使用料の額×1.2 3,000円超=使用料の額×1.5	
				全 日
利 用	平日	39,900	使用時間 9:00~12:00 13:00~16:30 17:30~22:00 全日 時間外 8:00~9:00及び22:00以後	
				全 日
小 ホ ー ル	平日	137,100	使用時間 9:00~12:00 13:00~16:30 17:30~22:00 全日 時間外 8:00~9:00及び22:00以後	
				全 日
利 用	平日	344,600	使用時間 9:00~12:00 13:00~16:30 17:30~22:00 全日 時間外 8:00~9:00及び22:00以後	
				全 日
一 部	平日	49,900	使用時間 9:00~12:00 13:00~16:30 17:30~22:00 全日 時間外 8:00~9:00及び22:00以後	
				全 日
利 用	平日	30,100	使用時間 9:00~12:00 13:00~16:30 17:30~22:00 全日 時間外 8:00~9:00及び22:00以後	
				全 日
中 サ リ ー ル ホ ー ル	平日	81,700	使用時間 9:00~12:00 13:00~16:30 17:30~22:00 全日 時間外 8:00~9:00及び22:00以後	
				全 日
利 用	平日	20,800	使用時間 9:00~12:00 13:00~16:30 17:30~22:00 全日 時間外 8:00~9:00及び22:00以後	
				全 日
一 部	平日	54,400	使用時間 9:00~12:00 13:00~16:30 17:30~22:00 全日 時間外 8:00~9:00及び22:00以後	
				全 日
利 用	平日	102,100	使用時間 9:00~12:00 13:00~16:30 17:30~22:00 全日 時間外 8:00~9:00及び22:00以後	
				全 日
電力の特別使用	電力(1kw/1時間)	2,700	使用時間 9:00~12:00 13:00~16:30 17:30~22:00 全日 時間外 8:00~9:00及び22:00以後	
				電力(1kw/1時間)
附 属 設 備	電力(1kw/1時間)	510	使用時間 9:00~12:00 13:00~16:30 17:30~22:00 全日 時間外 8:00~9:00及び22:00以後	
				電力(1kw/1時間)
電力の特別使用	電力(1kw/1時間)	510	使用時間 9:00~12:00 13:00~16:30 17:30~22:00 全日 時間外 8:00~9:00及び22:00以後	
				電力(1kw/1時間)

(3) 愛知県文化情報センター

施設の名称	室区分	単 位	使用料の額	備 考
ア ー ト ス ペ ー ス (催事室)	A室	午前	52,700	使用時間 午前 9:00~12:00 午後 13:00~17:00 夜間 18:00~21:00 全日 9:00~21:00 時間外 21:00以後
	B室	全日	174,200	使用時間 午前 9:00~12:00 午後 13:00~16:30 夜間 17:30~22:00 全日 9:00~22:00 時間外 22:00以後
	C室	午前	4,800	使用時間 午前 9:00~12:00 午後 13:00~16:30 夜間 17:30~22:00 全日 9:00~22:00 時間外 22:00以後
	D室	全日	16,300	使用時間 午前 9:00~12:00 午後 13:00~16:30 夜間 17:30~22:00 全日 9:00~22:00 時間外 22:00以後
	E・F室	午前	2,600	使用時間 午前 9:00~12:00 午後 13:00~16:30 夜間 17:30~22:00 全日 9:00~22:00 時間外 22:00以後
	展 示	全日	3,400	使用時間 午前 9:00~12:00 午後 13:00~16:30 夜間 17:30~22:00 全日 9:00~22:00 時間外 22:00以後
そ の 他	全日	1,100	使用時間 午前 9:00~12:00 午後 13:00~16:30 夜間 17:30~22:00 全日 9:00~22:00 時間外 22:00以後	
				時間外(30分)
展 示	全日	8,100	使用時間 午前 9:00~12:00 午後 13:00~16:30 夜間 17:30~22:00 全日 9:00~22:00 時間外 22:00以後	
				時間外(30分)
そ の 他	全日	9,800	使用時間 午前 9:00~12:00 午後 13:00~16:30 夜間 17:30~22:00 全日 9:00~22:00 時間外 22:00以後	
				時間外(30分)
展 示	全日	24,700	使用時間 午前 9:00~12:00 午後 13:00~16:30 夜間 17:30~22:00 全日 9:00~22:00 時間外 22:00以後	
				時間外(30分)
そ の 他	全日	4,600	使用時間 午前 9:00~12:00 午後 13:00~16:30 夜間 17:30~22:00 全日 9:00~22:00 時間外 22:00以後	
				時間外(30分)
I(X) 室	全日	6,100	使用時間 午前 9:00~12:00 午後 13:00~16:30 夜間 17:30~22:00 全日 9:00~22:00 時間外 22:00以後	
				時間外(30分)
電力の特別使用	電力(1kw/1時間)	2,600	使用時間 午前 9:00~12:00 午後 13:00~16:30 夜間 17:30~22:00 全日 9:00~22:00 時間外 22:00以後	
				電力(1kw/1時間)
電力の特別使用	電力(1kw/1時間)	50	使用時間 午前 9:00~12:00 午後 13:00~16:30 夜間 17:30~22:00 全日 9:00~22:00 時間外 22:00以後	
				電力(1kw/1時間)

※アートスペースE、H及びI(X)の使用料は、展示利用の場合、入場料等の有無で適用料金が異なる。

(4) 愛知県図書館

施設の名称	利用時間	単 位	使用料の額	備 考
駐 車 場	5時間以内の場合	1台につき	100	身体障害者手帳の交付を受けている者、精神障害者保健福祉手帳の交付を受けている者、療育手帳の交付を受けている者の交付を受ける者の知的障害者(指定難病)の交付を受けている者については免除
電力の特別使用	電力(1kw/1時間)	510	510	電力の特別使用

5 施設及び設備の概要

(1) 愛知県美術館

ア 企画展示室

名称	面積(㎡)	固定壁長(m)	可動壁長(m)	天井高(m)	床材
展示室 1	400	68.0	25.2	4.50	クォーツタイル
展示室 2	970	102.0	126.5	5.50	クォーツタイル
展示室 3	110	32.5	—	3.50	クォーツタイル

イ 所蔵作品展示室

名称	面積(㎡)	固定壁長(m)	可動壁長(m)	天井高(m)	床材
展示室 4	320	53.2	24.0	5.35	クォーツタイル
展示室 5	610	82.5	67.2	6.00	クォーツタイル
展示室 6	110	32.2	—	6.25	クォーツタイル
展示室 7	200	37.0	—	4.00	クォーツタイル
展示室 8	160	36.8	—	4.50	クォーツタイル

ウ キャララー展示室及び付属施設

名称	面積(㎡)	固定壁長(m)	可動壁長(m)	天井高(m)	床材
展示室 A	321	60.0	32.00	5.80	クォーツタイル
展示室 B	321	60.0	32.00	5.80	クォーツタイル
展示室 C	321	60.0	32.00	5.80	クォーツタイル
展示室 D	335	62.0	32.00	5.80	クォーツタイル
展示室 E	209	43.5	18.00	5.80	クォーツタイル
展示室 F	212	43.5	18.00	5.80	クォーツタイル
展示室 G	526	79.0	30.00	4.90	長尺シート
展示室 H	242	48.0	18.00	5.50	クォーツタイル
展示室 I	248	48.0	18.00	5.80	クォーツタイル
展示室 J	378	70.0	36.00	5.80	長尺シート
付帯審査保管室	2室 (130㎡・110㎡)				
附属主催者控室	5室 (10㎡～13㎡)				
施設アトリエ	約10㎡				
施設アトリエ	約8㎡				

エ その他の施設

屋外展示スペース	10階：394㎡・12階：1,142㎡
収蔵庫	4室 計1,823㎡ 企画保管庫：1室178㎡ 荷解梱包室：1室94㎡
アラスキューブ	約 57㎡

(2) 愛知県芸術劇場

ア 大ホール

客席数	2,480席 (おやこ室16席・車椅子スペース8席を含む。)
舞台規模	(可動壁使用時：1,880席)
間口	口：18.2m
高さ	さ：12.0m
最大奥行	行：43m
面積	積：約1800㎡
主舞台	台：約680㎡ (間口29m 奥行23.5m)
後舞台	台：約130㎡ (間口22m 奥行19.5m)
上手側舞台	台：約460㎡ (間口20m 奥行23m)
下手側舞台	台：約230㎡ (間口10m 奥行23m)
奈落有効深度	：約13m
有効フロアサイズ高	：約30m
オアシス(ピット)面積	約133㎡
大道具組立場面積	約190㎡
楽屋等数	主催者控室・小楽屋6室・中楽屋4室・大楽屋4室・スタツプ室3室・衣装室
舞台機構	主舞台：大迫り5基
吊り	物：道具バトン67本 (最大過重 1,000kg) ・主舞台54本 (音響設備・ホリゾント幕を含む)、後舞台10本・上手側舞台3本)
演奏時間	約1.6秒 (満席時)
その他	○舞台・照明・音響設備には、コンピュータ制御システムを導入 ○4階屋の同時通訳ブース設置 ○ピユッフエ (26㎡) を併設

イ コンサートホール

客席数	1,800席 (スアシーン14席・車椅子スペース4席を含む。)
舞台面積	約228㎡ (間口22m 奥行11m) ・オーケストラ迫り3基
楽屋等数	主催者控室・小楽屋6室・中楽屋5室・スタツプ室2室・練習室
演奏時間	約2.1秒 (満席時)
その他	○舞台・照明・音響設備には、コンピュータ制御システムを導入 ○バイオアルガン設置 (93スタツプ・手懸籠5段ペダル付き・バイブ本数6,883本・カール・シュッケ・ベルリン・オルガン製作所 (ドイツ) 製) ○ピユッフエ (26㎡) を併設

ウ 小ホール

総面積	約360㎡ (間口16.8m 奥行21.2m)
高さ	約7m (ライトブリッジまで約5.4m)
客席数	最大330席 (壁面成組型ロールバック席と移動式椅子併用)
演奏時間	演奏付加装置 ON (約1.2～2.7秒) ・OFF (約1.0秒) (満席時)
楽屋等数	主催者控室・小楽屋2室・中楽屋3室・スタツプ室
その他	○舞台・照明・音響設備には、コンピュータ制御システムを導入 ○道具バトン10本 (最大過重500kg) ○分割型昇降舞台3基

エ 大リハーサル室

総床面積	約370㎡ (23.1m×16.1m)
附属施設	控室：2室

オ 中リハーサル室

総床面積	約275㎡ (17.0m×16.2m)
附属施設	控室：2室

(3) 愛知県文化情報センター

ア アートライブラリー

蔵書能力	約14万点	モニター1台
閲覧席	40席	大型スクリーン・30席
オーディオコーナー	157ヶ所・18席	
ビデオコーナー	6ヶ所	

イ アートブラザ

情報コーナー	モニター1台
ビデオルーム	大型スクリーン・30席

ウ アートスペース (催事室)

室名	面積(㎡)	収容人数(人)	その他
A	360	180	(77ヶ所) 型式:300人収容/同時通訳室5室、調整室1室付設
B	40	14	
C	40	18	
D	40	18	
E・F	120	60	
G	150	72	
H	120	54	
I (X)	150	60	

(4) 利用者サービス施設

レストラン	10・11階：993㎡ (261席)
喫茶	9階：81㎡ (40席) 地下2階：88㎡ (56席)
アートショップ	10階：17㎡ 地下2階：128㎡
駐車場	約600台収容 (地下3階～5階・有料)

(5) 共通スペース

フォーラム I	約1,300㎡ (高さ約50m・2階～12階)
フォーラム II	約900㎡ (高さ約20m・地下2階～地上2階)
地上連絡通路	約905㎡ (2階)
地下連絡通路	約560㎡ (地下2階)

(6) 愛知県図書館

階	床面積(㎡)	各階構成	座席数
塔屋階	69.78	エレベーター機械室	—
5階	1,836.63	会議室、レストラン、自販機コーナー	—
4階	2,791.41	自然科学・社会科学・ビジネス情報コーナー	203
3階	3,094.07	人文科学・地域資料・ライオンズコーナー・多文化サービスコーナー	211
2階	2,488.13	新聞・雑誌、マイク閲覧室、総務課事務室	141
1階	3,339.31	貸出返却・登録・利用案内カウンター、児童図書室、AV室、視覚障害者資料室、Yotieko(ヨッテコ)、東三河コーナー、観光情報コーナー、喫茶コーナー	210
地下1階	3,531.93	書庫、資料支援課事務室	—
地下2階	2,453.13	書庫、機械室	—
合計	19,604.39		765

<栄施設設備>

施 設	建 物 名 称	愛知芸術文化センター
	所 在 地	名古屋市東区東桜一丁目13番2号
	建 設 主	愛知県
	設 計 者	(株)エイアンドティ建築研究所
	監 理 者	愛知県建築部営繕課・(株)エイアンドティ建築研究所
	地 域・区 域	商業地域・準防火地域(南側。西側道路沿いは路線防火区域)・都市計画公園区域・名古屋市駐車場条例による整備地区に準ずる区域
	敷 地 面 積	18,173.11㎡
	建 築 面 積	12,113.26㎡
	延 床 面 積	109,062.07㎡
	高 さ	58.0m
	基 礎 深 さ	G. L. -26.05m
	階 数	地下5階 地上12階 塔屋1階
構 造	鉄骨鉄筋コンクリート造	
電 気 設 備	受 変 電 設 備	33KV・3回線スポットネットワーク受電 設備容量：4,000KVA×3台
	自 家 用 発 電 設 備	ガスタービン発電機：2,500KVA1台
	蓄 電 池 設 備	非常用照明：1,000AH一式・400AH一式 操作用：100AH一式
	無 停 電 電 源 設 備	商用同期無瞬断切換方式 中央監視室 CVCF 1×15KVA
電 話 設 備	Discovery neo デジタル電子交換機・内線：424L・局線：48L・専用線16L 停電3時間対応	
防 災 設 備	自動火災報知設備・防排煙設備・非常コンセント設備・非常電話設備・無線通信補助設備・非常放送設備等	
弱 電 設 備	インターホン設備・テレビ共同聴視設備・ITV設備・駐車管制設備・同時通訳設備・映写設備・情報設備・電気時計等	
昇 降 機	エレベーター28台・エスカレーター18台・ダムウエーター2台	
空 調 設 備	熱 源 機 器 設 備	ガス焚冷温水発生機：400Rt3台・高効率ターボ冷凍機：450Rt1台・熱回収ターボ冷凍機：150Rt1台・ガス焚小形還流蒸気ボイラー：2,000kg/h2台
	空 調 方 式	単一ダクトCAV方式 VAV方式・単一ダクト+ファンコイルユニット併用方式：直吹空調方式・床暖房(電気方式)
	排 煙 設 備	機械排煙12系統・加圧式防煙5系統
	自 動 制 御	空気式・電子式・電気式自動制御・DDC制御・測温測湿
衛 生 設 備 給 排 水	給 水 設 備	市水+地下水膜ろ過システム併用方式、飲用受水槽(120㎡・8㎡・24㎡)、雑用受水槽(250㎡・12㎡・18㎡)、地下水膜ろ過システム(処理能力12㎡/h)
	給 湯 設 備	中央式給湯設備(3系統)・局所式給湯設備 貯湯式電気温水器
	排 水 設 備	排水系統：汚水・雑排水・厨房排水・駐車場排水・雨水排水
	雨 水 再 利 用 設 備	雨水貯留槽・雨水濾過設備
	消 火 設 備	スプリンクラー設備・泡消火設備・ハロゲン化物消火設備・屋内消火栓設備等

施 設	建 物 名 称	地上連絡通路
	所 在 地	名古屋市東区東桜一丁目20番、1101番及び1201番
	敷 地 面 積	905.04㎡
	建 築 面 積	905.04㎡
	延 床 面 積	905.04㎡
	構 造	鉄骨造

施 設	建 物 名 称	地下連絡通路
	所 在 地	名古屋市東区東桜一丁目20番、1101番及び1201番
	敷 地 面 積	560.41㎡
	建 築 面 積	560.41㎡
	延 床 面 積	560.41㎡
	構 造	鉄筋コンクリート造
昇 降 機	エレベーター1台・エスカレーター3台	
排 煙 設 備	機械排煙1系統	

<名城施設設備（図書館）>

施設	建物名称	愛知芸術文化センター愛知県図書館		
	所在地	名古屋市中区三の丸一丁目9番3号		
	建設主	愛知県		
	設計・監理	愛知県建築部営繕課・(株)日建設計名古屋事務所		
	地域・区域	住居区域		
	敷地面積	10,120.24㎡		
	建築面積	3,516.15㎡		
	延床面積	19,604.39㎡		
	高さ	25.6m 塔屋最高部高さ 26.2m		
	階数	地下2階 地上5階・塔屋		
	構造	鉄骨鉄筋コンクリート造		
	蔵書能力	約1,600,000冊(開架約350,000冊・閉架約1,250,000冊)		
電気設備	受変電設備	3相3線6KV 高压受電 設備容量：2,100KVA		
	自家発電設備	3相3線6KV 高压発電機 ガスタービン発電機：500KVA		
	蓄電池設備	高率放電用鉛蓄電池 HS-E800AH		
	無停電電気設備	商用同期常時インバーター給電（無瞬断切換え方式）単相3線 210-105v 18kVA		
	幹線	動力 3相3線400V・200V 電灯 単相3線200V/100V 非常照明 直流100V		
	電灯コンセント	照明 閲覧スペース：照度500ルクス ブラウジング：照度300ルクス 閉架書庫：照度300ルクス フロアダクト F-7 2ウェイ（強電用・通信弱電用）		
電話設備	電子交換機 内線 100回線			
通信信号	電気時計、拡声、AV情報、表示器、インターホン、テレビ共聴、身体障害者設備			
防災設備	火災報知、防排煙、ガス漏れ火災警報、誘導灯、非常照明、非常放送、避雷針			
昇降機	15人乗2基（内1基身体障害者仕様）、20人乗1基、11人乗1基、9人乗1基			
空調設備	熱源機器設備	都市ガス焚吸収式冷温水機・空気熱源ヒートポンプ組み合わせ方式		
	空調方式	単一ダクトVAV方式、単一ダクト（一部フロアヒーティング）方式、単一ダクトCAV方式、空冷ヒートポンプパッケージ方式、空冷ヒートポンプパッケージ方式（冷房専用）		
	排煙設備	機械排煙 4系統		
	換気	第一種換気、第三種換気		
	中央監視	電力・空調・衛生機器の総合監視システム		
給排水設備	給水設備	市水引込による加圧給水方式 飲用と雑用の2系統 飲用受水槽：45m ³ （2槽式）、雑用受水槽：60m ³ （2槽式）		
	給湯設備	湯沸：貯湯式電気温水器 厨房：瞬間式ガス湯沸器		
	ガス	都市ガス（低圧11,000Kcal/Nm ³ ）		
	排水設備	排水系統：汚水・雑排水・厨房排水		
	雨水再利用設備	雨水貯留槽・雨水濾過設備		
	消火設備	屋内消火栓、スプリンクラー、連結送水管、ハロンガス、泡消火、採水口		
システム資料搬送	設備	メインリフト	サブリフト	水平コンベア
	方式	連続式	連続式	連続式
	速度	17～20m/min程度	17～20m/min程度	30m/min程度
	能力	MAX400BOX/h以上	MAX400BOX/h以上	区間連続
	ボックス	400～510L×310～350W×210H		

6 愛知県美術館

愛知県美術館は、人々が美術に対して抱く多様な関心と欲求に応えていくことを目指しています。そのためコレクション展や企画展では、過去の美術の歴史的な展開とともに、絶え間なく変化を続ける今日の新しい美術の動きも積極的に紹介しています。また、様々なジャンルの作品制作に取り組む地域の団体の方々の発表の場として、ギャラリーの展示室を提供しています。

(1) 美術品の収集及び保存

現在、所蔵作品は8,727件を数えます。この中には愛知県文化会館が工芸家藤井達吉氏及び愛知県総合芸術研究会から寄贈を受けた1,477件による「藤井達吉コレクション」、収集家木村定三氏及び美保子夫人から寄贈を受けた「木村定三コレクション」3,307件が含まれています。

美術館活動の根幹は、優れたコレクションを形成し、それらを広く展示公開するとともに永く後世まで保存していくことにあり、美術館の基本的な性格は、そのコレクションの質と量によって形づくられると言われます。当美術館では、今後とも優れた美術品の収集を進めるため、以下の4点を収集方針として掲げています。

- ① 20世紀の優れた国内外の作品及び20世紀の美術動向を理解する上で役立つ作品
- ② 現在を刻印するにふさわしい作品
- ③ 愛知県としての位置をふまえた特色あるコレクションを形成する作品
- ④ 上記の作品・作家を理解する上で役立つ資料

なお、この事業の財源として、1988（昭和63）年に愛知県美術品等取得基金が設置されています。近年には愛知県美術館の活動にご賛同くださる篤志家からの寄附金が相次いでおり、また、作品寄贈の受入れにも積極的に取り組み、一層のコレクション充実に努めています。

前年度に引き続き2021年度には新型コロナウイルス感染拡大の影響で作品発表や収入を得る機会が失われている若手作家を支援し、愛知県美術館の展示及び資料を充実させるため、緊急的に設けられた美術品取得基金の特別枠（3年間1億円）を活用し、若手作家の現代美術作品を重点的に収集しました（2022年度までの予定）。

また、県民の貴重な財産である美術品の保管には、良好な保存環境の確保に必要な設備を持つ収蔵庫を始め、企画保管庫・修復室を設け、保存の専門学芸員を配するなど十分な配慮を払っています。

(2) 木村定三コレクション

2001・2002年度に美術収集家の木村定三氏（1913-2003）から、また、その遺志を引き継いだ美保子夫人から現在までに3,307件の寄贈を受け、それらを「木村定三コレクション」と命名しています。その内容は、与謝蕪村や浦上玉堂の重要文化財指定作品を含む近世絵画や、熊谷守一、小川芋銭、長谷川利行、須田剋太、香月泰男などの近代美術等が有名です。しかしそれらはコレクションの一部にすぎません。広範囲にわたる地域の工芸品や仏教美術、考古遺物等にも、極めて貴重な文化財が含まれているということが、近年の調査により明らかになってきています。

2003年度から、コレクション展内に「木村定三コレクション室」を設け、これらの調査結果を踏まえテーマ別に公開しています。調査研究は2002年度から継続しており、それに連動して保存対策にも取り組んでいます。

(3) コレクション展

コレクション展は、収集方針に則った20世紀以降の美術を基本テーマとし、これに様々な特集展示を加えて、多様な展開を見せる国内外の美術動向をとらえ、来館者により質の高い感動をご享受いただけるよう、幅広く体系的に公開しています。専用展示室（展示室4～8の5室およびプラスキューブ・約1,450平方メートル）は10階にあります。また、屋外展示スペース（10・12階）には立体作品を設置して、外光や植栽の中で美術鑑賞ができるスペースとしています。

今年度のコレクション展は、当館の名品を見たいという来館者のニーズに応えつつ、新収蔵作品のお披露目の展示や企画展の内容を考慮した作品など、多様な作品を展示しコレクションの魅力を伝えられるように努めていきます。

ただし、新型コロナウイルス感染症拡大防止のため、下記の展示を中止または変更することもあります。

<2022年度の予定事業>

区 分	会 期 ・ テ ー マ
第1期	4月1日(金) - 7月3日(日) 「20世紀西洋美術の名品」「宮本三郎—隠された裸婦の謎」「庄司達／新聞紙」 「木村定三 利休流無作法茶会」「酒井耕／濱口竜介」
第2期	10月29日(土) - 12月25日(日) 「追悼 設楽知昭」「木村定三コレクション 文人趣味と煎茶」
第3期	1月14日(土) - 3月14日(火) 「徳富満」

(4) 企画展

企画展は、美術の幅広い領域に目を向け、歴史に残る重要な美術動向や、優れた芸術家の回顧展、歴史に埋もれた作家の掘り起こしや新鋭作家の紹介、古典的・伝統的な形式のものからジャンルを越えた新しい制作活動まで、美術の持つ多様な姿とそれぞれの特質を、美術館独自の調査研究に基づいたテーマや今日的な視点による切り口で取り上げ、自主企画や他館との連携による共同企画などによって開催しています。

今年度は、スペインの巨匠ミロを日本との関係に着目して紹介する大規模展「ミロ展——日本を夢みて」に始まり、国際芸術祭“あいち2022”を挟んで、11月1日にオープンするジブリパークの制作過程をたどる「ジブリパークとジブリ展」、そして1970年大阪万博の《太陽の塔》で知られる岡本太郎の大回顧展「展覧会 岡本太郎」の3本を開催します。

ただし、新型コロナウイルス感染症拡大防止のため、下記の事業を中止または変更することもあります。

なお、小・中学生の観覧料については、2004(平成16)年度以降、共催者と協議のうえ原則無料化を実施しています(「ジブリパークとジブリ展」は除く。コレクション展は1994(平成6)年度から無料)。

<2022年度の予定事業>

展覧会名	会 期	概 要
ミロ展——日本を夢みて	4月29日(金・祝) ～7月3日(日) [57日間]	バルセロナに生まれた芸術家ジュアン・ミロ(1893-1983)の絵画や彫刻、版画、タペストリー、そしてやきものにまで及ぶ旺盛な創作活動の裏にあった、日本文化への深い造詣を紹介します。浮世絵や俳句を通じた日本へのあこがれから、民芸や書、やきものによって触れた日本特有の質感の反映まで、ミロの90年の歩みを約140点の作品と資料で辿ります。
ジブリパークとジブリ展	10月29日(土) ～12月25日(日) [51日間]	2022年11月1日、いよいよ愛知県長久手市の愛・地球博記念公園内に誕生する「ジブリパーク」。本展では、スタジオジブリの世界を表現した唯一のこの公園施設がどのようなプロセスで形づくられていったのか、その思考の過程を貴重なメイキング資料などを通じて辿ります。アニメーションで描かれた世界を“本物”の世界である公園へと変貌させる、ジブリ初のプロジェクト「ジブリパーク」の制作の舞台裏を垣間見られる展覧会です。

展覧会名	会 期	概 要
展覧会 岡本太郎 Okamoto Taro:A Retrospective	1月14日(土) ～3月14日(火) [56日間]	《太陽の塔》で知られる芸術家・岡本太郎(1911-1996)の大回顧展を開催します。1929年に渡仏した岡本太郎は、抽象表現に影響を受けながら画家としてのアイデンティティを確立していきます。帰国後、自らの芸術理念の核となる「対極主義」を提唱し、制作だけでなく『今日の芸術』、『日本の伝統』などの著作で文化・芸術論を展開。《太陽の塔》を頂点とするパブリックな空間に展開される巨大な彫刻や壁画など、生活の中で生きる作品群は、「芸術は大衆のものである」という岡本太郎の信念そのものを象徴し、それ故に没後もなお、多くの人々を惹き付けています。岡本太郎の代表作を網羅しつつ、これまであまり注目されてこなかった晩年の作品なども紹介します。

(5) 映像事業

1910～20年代に興ったアヴァンギャルド映画を源流とする、映像表現の可能性を拡張するような実験的な動向に着目し、上映会の開催やオリジナル映像作品制作などの事業を行います。

ただし、新型コロナウイルス感染症拡大防止のため、下記の事業を中止または変更することもあります。

<2022年度の予定事業>

- ・第26回アートフィルム・フェスティバル 特集「映画は、アクシデントではない」*仮題
8月下旬～9月中旬 [2週間程度]*予定 会場：アートスペースA
- ・愛知芸術文化センター・愛知県美術館オリジナル映像作品第31作の制作

(6) 普及・教育事業

当館における普及・教育事業は、芸術文化センターという複合施設にある美術館として、他部門の事業展開と連携を図りながら、原則として美術に関連する内容を中心に計画しています。企画展に合わせた記念講演会やギャラリートーク(展示説明会)、コレクション展のギャラリートークを始め、教員を対象とした鑑賞学習交流会、幼児・小学生・中学生・高校生を対象とした鑑賞プログラム、視覚障がい者向けの鑑賞プログラムなどを行っています。また、ウェブサイトを活用して美術情報を提供しています。

更に、美術館内での講演会にとどまらず、県内市町村での「出前講座」を行っています。

ただし、新型コロナウイルス感染症拡大防止のため、下記の事業を中止または変更することもあります。

<2022年度の予定事業>

ア 講演会・ギャラリートークなどの開催

展覧会に伴う講演会や作品解説などを実施します。

イ 子供向け鑑賞会の実施

小学生・中学生・高校生を対象とした学校団体鑑賞会及び鑑賞プログラムを、小学校・中学校・高校・大学教員やアーティスト等と協力して実施します。

小学生・中学生 6月・令和5年2月、高校生 6月・令和5年3月(予定)

ウ 鑑賞学習交流会の実施

企画展ごとに開催する、小学校・中学校・高校の教員を対象にした鑑賞学習交流会では、企画展の説明を行います。併せて、鑑賞学習法の実践的な研修や美術館の利用案内などを行って、学校現場と美術館が情報や意見を交換し、児童・生徒の美術館利用の促進を図ります。

また、鑑賞学習への理解を深めるため、「鑑賞学習ワーキンググループ」での研究活動を行います。鑑賞学習法の実践的研修や美術館の教育事業を連携して実施します。また、研究を生かした学校現場での授業実践例を共有し、鑑賞学習交流会でも報告します。

小・中・高の先生方との鑑賞学習交流会 年 3 回、鑑賞学習ワーキンググループ 年 7 回
(予定)

エ 視覚障がい者への対応

視覚障がい者を対象とした鑑賞会を、外部のボランティアグループや盲学校と協力して実施します。点訳資料や立体コピー、立体絵画などの鑑賞補助資料を準備します。ホームページでは、愛知県美術館を始め県内美術館の作品を紹介した触察本を公開します。点字と立体コピーなどの資料を公開して、視覚障がい者の県内美術館への理解と利用促進を図ります。

年 2～4 回程度 (予定)

オ 博物館実習生、学生アシスタントの受け入れ

後進の育成のため、博物館学芸員資格課程を履修する学生等を対象に、博物館実習を実施します。また鑑賞プログラムの実施にあたり、事業のアシスタントとして学生を受け入れます。博物館実習 8 月 8 日～12 日 (予定)

カ ウェブサイトやツイッターを活用した美術情報の提供

美術館活動の最新情報やコレクション情報の提供など、美術館の利用や作品への幅広い理解を促進します。利便性を高め、更なる充実を図ります。

キ 友の会との連携

美術館活動を支援する友の会組織と連携して、広報活動等を促進します。

ク 移動美術館・サテライト展示の開催

名古屋市・栄地区や瀬戸市地区から遠隔の地域の方々のために、愛知県陶磁美術館と連携して、二館のコレクションを展示する移動美術館を、9 月～11 月に西尾市で実施します (予定)。

また、サテライト展示として、愛知県陶磁美術館で、愛知県美術館のコレクションの一部を展示します。

(7) ギャラリー展示室の利用

ギャラリー展示室は、美術団体主催の展覧会や全国的な公募展・グループ展、県内の美術系大学や高校等の制作展の会場として、また、地域の人々の創作意欲を高める作品発表の場として利用されています。

展示室(10 室・3,113 平方メートル)は、展覧会の規模や性格に応じて自在に対応することができ、加えて展示室 G では、多様な美術作品の展示に対応できるよう昇降トラスも設置されています。また空間構成や照明、自然光が差し込むロビーなどは、作品や訪れる人々への細やかな配慮がなされています。

展示室の利用期間は、原則として 1 週間を単位としています。また、作品の搬入・搬出は、原則として月曜日の休館日を充てています。

2021 年度の展示室の利用状況は、利用率 78.9%で、展覧会の種別では総合展が最も多く、以下絵画展、書道展、工芸展、写真展、デザイン展、彫刻展、版画展の順となっています。

<利用の手続等>

利用時期	受付期間
4 月 ～ 翌年 3 月分	前年度の 6 月 1 日～ 6 月 20 日

※ただし、休館日には受付を行いません。

7 愛知県芸術劇場(指定管理者制度導入)

愛知県芸術劇場は、本格的なオペラ上演が可能な機能を備えた大ホール、クラシック音楽に最適な優れた音響効果と親しみやすい雰囲気を備え、音楽をより美しく豊かに堪能できるコンサートホール、自由で形式にとらわれない実験的・創造的舞台芸術に対応できる小ホールの3つの専用ホールと、2つのリハーサル室から構成されています。性格の異なる三つの専用ホールは、それぞれ高いレベルの機能を有し、すべてのジャンルにおける高度・専門的要求にも応えられ、高水準の芸術公演が可能です。

2014年4月からは、指定管理者制度により公益財団法人愛知県文化振興事業団が運営しています。同事業団は、劇場の利用許可や利用打ち合わせ、技術面・安全面でのサポートなどを行うとともに、県民が質の高い舞台芸術公演を鑑賞する機会を提供しています。また、舞台芸術に関わる人材養成事業や普及啓発事業を行っています。

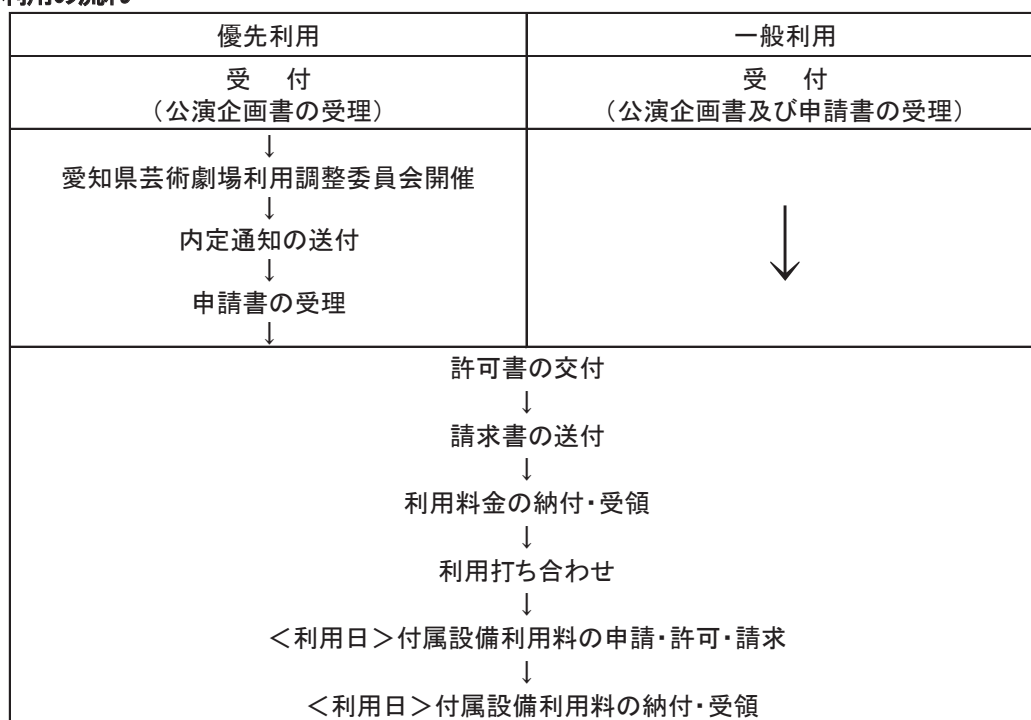
(1) 利用の受付

区分	優先利用		一般利用		利用期間	
	対象	受付期間	受付期間			
大ホール	<ul style="list-style-type: none"> 優れた舞台芸術公演のうち準備に長期間を要するもの 国際会議 その他愛知県芸術劇場館長が適当と認めるもの 	利用希望日の属する月の36か月前の月の初日から14か月前の月の末日まで	選考	利用希望日の属する月の12か月(利用期間が全日利用で3日以上の場合)にあつては13か月前の受付初日から3か月前の月の末日まで※1	先着順	14日以内
コンサートホール			選考	利用希望日の属する月の12か月前の受付初日から2か月前の月の末日まで	先着順	3日以内
小ホール				利用希望日の属する月の11か月(利用期間が全日利用で3日以上の場合)にあつては12か月前の受付初日から2か月前の月の末日まで※2	先着順	6日以内
リハーサル室	ホール利用に伴うもの	当該ホールの受付時から7か月前の月の末日まで	調整	利用希望日の属する月の6か月前の受付初日から2か月前の月の末日まで※2	先着順	3日以内

※1 舞台準備が簡易で公演企画の確定しているものについては2か月前の月の末日まで

※2 舞台準備が簡易で公演企画の確定しているものについては前月の15日まで

(2) 利用の流れ



(3) 各ホール・リハーサル室の特徴

ア 大ホール

欧米の代表的なオペラ劇場に比べてもそんな色のない舞台規模と機構・設備、そして、豪華な雰囲気と満喫しながら芸術を鑑賞できる客席となっています。主舞台及び後ろ舞台に設置されている舞台機構や多様な舞台設備はコンピュータにより制御され、スムーズかつスケールの大きい複雑な演出表現を可能にします。馬蹄型をした客席は、ヨーロッパの伝統的オペラハウスを連想させ、舞台との一体感、親近感を醸し出す空間を創ります。

イ コンサートホール

音響面への徹底した配慮により、満席時の残響時間2.1秒というクラシック音楽には最適な音響特性を実現しており、すべての観客がゆったりと音楽の世界を堪能できるよう、インテリアにも種々の配慮がなされています。

このホールは、綿密に造りあげた10分の1スケールモデルでの音響実験やレーザー光を用いた音響反射実験など様々なテストの結果、アリーナ型とシューボックス型の長所を取り入れたホールとして誕生しました。音楽専用ホールとしてクラシック音楽の美しい豊かな響きを実現しています。また、ステージの正面には、古典から現代音楽まで幅広く対応できる国内最高水準の93ストップ、6,883本のパイプを持つパイプオルガンを設置しています。

ウ 小ホール

全体が平土間にもなる長方形の箱型ホールで、小空間ながらプロからアマチュアまで、演劇、舞踊、パフォーマンス、音楽などが自由なスタイルで展開でき、客席との一体感あふれる創造性に満ちた芸術空間となっています。

舞台は、3基の昇降舞台のコンビネーションにより、エンドステージにしたり、アリーナステージにしたりと、使用目的に合わせた自由な劇空間を創り出すことができます。

ホール天井には、きめ細かく多彩な演出を可能にするレール式バトン吊りシステムが付設され、コンピュータにより制御されています。また、室内は大音響にも耐えうる遮音性を持っています。

エ リハーサル室

リハーサル室は、三つの専用ホールのリハーサルや様々な舞台芸術のけいこ場として、また、小発表会の会場として、大、中の2室を備えています。

大リハーサル室は、各種照明設備と手動バトン、音響設備を備え、演劇、バレエを始めとする舞台芸術用となっており、中リハーサル室は、床、壁に木材を使用するなど音響への配慮がなされ、小編成のアンサンブルなどに向く音楽用となっています。

(4) 自主事業等の実施

2014年度から指定管理者制度により公益財団法人愛知県文化振興事業団が自主事業等を実施しています。

愛知県芸術劇場の各ホールの特性を活かし、多彩で質の高い舞台芸術公演を県民に提供します。2021年度に引き続き、夏季や秋季に事業を集中開催する「フェスティバル」に加えて、小ホールにおいて先駆的・実験的な作品を上演し、過去8年間で培ってきた自主事業の基本的方向の維持・定着を図ります。

また、舞台芸術に関わる人材の養成や舞台芸術への関心を高めるための普及啓発にも引き続き力を入れ、芸術文化のすそ野の拡大を図ります。

<2022年度の予定事業>

ア 公演事業

(ア) ファミリー・プログラム

夏休みを中心に開催する、家族のためのフェスティバルです。子どもから大人まで世代を越えて、舞台芸術の持つ様々な魅力を楽しめるプログラムを実施し、劇場全体を楽しくにぎやかな場所にします。

2022年6月1日現在

事業名	開催日（公演数）	会場
愛知県芸術劇場 オープンハウス	5月7日(土)	コンサートホール 小ホール
『えんどうまめとおひめさま』 愛知県芸術劇場公演+愛知県内ツアー 製作・出演：ディブウィック・ダンスカンパニー (各市町村劇場と共催)	7月24日(日) ～26日(火) (当劇場(9公演)) 7月28日(木) ～8月12日(金) (県内ツアー6カ所)	小ホール、 県内劇場
チェコ・アルファ劇場『快傑ゾロ』 演出：トマーシュ・ドヴォジャーク (特定非営利活動法人愛知人形劇センターと 共催)	8月16日(火) 17日(水) (2公演)	小ホール
げきじょうたんけんツアー	8月25日(木) (4回)	コンサートホール、 オンライン
THE オルガン NIGHT&DAY 2022 出演：山口綾規 ほか	8月26日(金) 27日(土) (3公演)	コンサートホール
赤ちゃんと踊ろう (ママ編・パパ編・だれでもOK編) ファシリテーター：プロジェクト大山	8月6日(土) 7日(日)	中リハーサル室
キッズ・ダンスワークショップ ファシリテーター：プロジェクト大山	8月6日(土)	中リハーサル室
キッズ・音楽ワークショップ ファシリテーター：八木美知依	8月8日(月) 9日(火)	中リハーサル室
芸術監督 勅使川原三郎 ダンス『風の又三郎』 演出・振付・美術・衣装・照明デザイン：勅使川原三郎 アーティスティック・コラボレーター：佐東利穂子 出演：佐東利穂子、オーディションダンサー	9月3日(土) 4日(日) (2公演)	大ホール

(イ) 愛知芸文フェス

愛知芸術文化センターが開館した10月30日前後を祝祭期間とし、海外アーティストの作品も含め、質の高い舞台芸術公演等を集中的に上演します。

2022年6月1日現在

事業名	開催日 (公演数)	会場
名古屋二期会 2022 年定期オペラ公演 モーツァルト作曲 オペラ『フィガロの結婚』 指揮：牧村邦彦 演出：高岸未朝 合唱：名古屋二期会合唱団 管弦楽：名古屋二期会オペラ管弦楽団 (一般社団法人名古屋二期会と共催)	10月15日(土) 16日(日) (2公演)	大ホール
オルガン・メモリアルコンサート ラヴェル『展覧会の絵』初演100周年記念 オルガン：廣江理枝	10月19日(水) (1公演)	コンサートホール
カンパニーXY with ラシッド・ウランダン 『Möbius/メビウス』 演出・振付・出演：カンパニーXY 振付・コラボレーションアーティスト ：ラシッド・ウランダン	10月27日(木) 28日(金) (2公演)	大ホール
栄北まちなか展開連携事業 『久屋ぐるっとアート2022』	11月3日(木・祝) ～6日(日)	オアシス21ほか
【ジャパン・ライブエールプロジェクト@あいち2022】 久屋ぐるっとアート2022 連携事業	11月3日(木・祝) ～6日(日)の期間 内	オアシス21ほか
第20回AAF戯曲賞受賞記念公演 『リンチ(戯曲)』 作：羽鳥ヨダ嘉郎 演出：余越保子	11月3日(木・祝) ～6日(日) (回数未定)	小ホール
愛知県立芸術大学管弦楽団 第33回定期演奏会 指揮：高関健 管弦楽：愛知県立芸術大学管弦楽団 (愛知県立芸術大学と共催)	11月25日(金) (1公演)	コンサートホール

(ウ) ミニセレ —Mini Theater Selection—

現代音楽、コンテンポラリーダンス、演劇など、様々な領域の同時代の作品を上演します。小ホールの特徴を生かして先駆的・実験的な作品を上演することで、新しい芸術の可能性や劇場ファン層をさらに広げます。

2022年6月1日現在

事業名	開催日 (公演数)	会場
Co. Ruri Mito 2022『ヘッダ・ガーブレル』 出演：三東瑠璃、Co. Ruri Mito (Co. Ruri Mitoと共催)	6月29日(水) 30日(木) (2公演)	
【再掲】 第20回AAF戯曲賞受賞記念公演 『リンチ(戯曲)』 作：羽鳥ヨダ嘉郎 演出：余越保子	11月3日(木・祝) ～6日(日) (回数未定)	小ホール

事業名	開催日（公演数）	会場
ヌトミック『ぼんやりブルース』 構成・演出・音楽：額田大志	12月2日（金） 3日（土） （回数未定）	小ホール
ダンス・セレクション 2023 出演団体・作品：nouses『nous』、橋本ロマンス『PAN』	2月11日（土・祝） （回数未定）	
DaBY ダンスプロジェクト 鈴木竜×大巻伸嗣『Rain』 原案：『雨』（サマーセット・モーム） 振付：鈴木竜 舞台美術：大巻伸嗣 出演：米沢唯（新国立劇場バレエ団プリンシパル）ほか （ダンス・ベース・ヨコハマと共催）	3月11日（土） 12日（日） （回数未定）	

（エ） その他の公演

3つのホール等を活用し、愛知県芸術劇場ならではのダンス公演、オペラ公演などを実施します。

2022年6月1日現在

事業名	開催日（公演数）	会場
モーツァルト作曲 オペラ『バスティアンとバスティエンヌ』 指揮：角田鋼亮 演出：太田麻衣子 管弦楽：愛知室内オーケストラ	6月12日（日） （2公演）	小ホール
オルガン・アワー ～音のシャワーで心リフレッシュ～ オルガン：徳岡めぐみ	6月24日（金） （1公演）	コンサートホール
【ジャパン・ライブエールプロジェクト in CHUBU】 『ベイビーシアター』 出演：劇団うりんこ （各劇場、芸団協と共催）	7月6日（水） ～9月6日（火） 17施設 27公演	愛知・岐阜・三重県 内の劇場等
Noism×鼓童 『鬼』 同時上演：ディアグレフ生誕 150周年『結婚』 （りゅーとぴあ新潟市民芸術文化会館、ロームシアター京都、荘銀タクト鶴岡と共同制作）	7月23日（土） （1公演）	大ホール
勅使川原三郎 ライヴミュージック&ダンス 『天上の庭』 演出・照明・衣装・選曲：勅使川原三郎 出演：勅使川原三郎、佐東利穂子、ヨナタン・ローゼマン	9月16日（金） 17日（土） （2公演）	コンサートホール
オルガニスト養成事業 修了試演会（上半期）	9月30日（金）	コンサートホール
クリスマスはオルガンだ！2022 オルガン：都築由理江（愛知県芸術劇場オルガニスト）	12月23日（金） 24日（土） （2公演）	コンサートホール
オイリー・カート 『Jamboree』 愛知県芸術劇場公演＋愛知県内公演 出演：オイリー・カート （各市町村劇場と共催）	1月21日（土） 22日（日） （当劇場回数未定） 1月28日（土） ～2月5日（日） （県内ツアー2カ所）	小ホール、県内劇 場

事業名	開催日（公演数）	会場
藤原歌劇団公演 プッチーニ作曲 オペラ『トスカ』 指揮：鈴木恵里奈 演出：松本重孝 出演：小林厚子、澤崎一了、折江忠道、伊藤貴之、ほか 管弦楽：セントラル愛知交響楽団 (公益財団法人日本オペラ振興会と共催)	2月4日(土) (1公演)	大ホール
NHK 交響楽団定期演奏会 (愛知県芸術劇場シリーズ) 指揮：ヤクブ・フルシヤ 管弦楽：NHK 交響楽団 (NHK 名古屋放送局と共催)	2月19日(日) (1公演)	コンサートホール
全国共同制作オペラ 『道化師』 & 『カヴァレリア・ルスティカーナ』 (東京都歴史文化財団(東京芸術劇場)などと共同制作)	3月3日(金) 5日(日) (2公演)	大ホール
オルガニスト養成事業 修了試演会(下半年期)	3月18日(土)	コンサートホール
オルガン・レクチャーコンサート オルガン・解説：三浦はつみ	3月24日(金) (1公演)	コンサートホール

イ 人材養成事業

若手芸術家に活動発表の場を提供するほか、地域の劇場や大学等と連携して、インターンシップから専門職員のスキルアップまで様々なプログラムを実施し、舞台芸術を担う人材を養成します。また、アーティスト人材養成のための講座やワークショップを系統立てて実施します。 2022年6月1日現在

事業名	開催日	会場
愛公文セミナー (愛知県公立文化施設協議会と共催)	5月17日(火) 7月8日(金) 8月18日(木) (3回)	アート スペースA
第22回AAF戯曲賞募集・選考	募集開始：6月 最終審査会：12月 (予定)	アート スペースA
【アーティスト人材養成事業】 ①合唱団養成プログラム：愛知県芸術劇場合唱団訓練 ②オルガニスト養成プログラム(短期・長期) ③振付家・ダンサー養成プログラム ④舞台芸術ワークショップファシリテーター養成プログラム	通年実施	リハーサル室 ほか
【舞台芸術人材養成ラボ】 ①舞台芸術インターンシップ ②学生インターン&舞台芸術お仕事ナビ ③劇場職員セミナー ④舞台芸術創造セミナー ⑤舞台芸術ワークショップコーディネーターセミナー	通年実施	大ホールほか

ウ 普及啓発事業

次代を担う子どもたちに舞台芸術の魅力や劇場の楽しさに触れてもらう取り組みとして、学校単位で子どもたちを招待する学校公演等を他劇場との連携で実施します。また、普及啓発事業を系統立てて整理し、劇場に来づらい方々に対する取り組み等も実施します。 2022年6月1日現在

事業名	開催日	会場
【再掲】 愛知県芸術劇場 オープンハウス	5月7日(土)	コンサートホール
【劇場と子ども7万人プロジェクト】 愛知県芸術劇場オペラ鑑賞教室2022 モーツァルト作曲 オペラ『バスティアンとバスティエンヌ』 指揮：角田鋼亮 出演：太田麻衣子 管弦楽：愛知室内オーケストラ (碧南市教育委員会などと共催)	6月17日(金) (2公演)	碧南市芸術文化 ホール エメラル ドホール
【劇場と子ども7万人プロジェクト】 愛知県芸術劇場舞台芸術鑑賞教室2022 オルガン・メモリアルコンサート ラヴェル『展覧会の絵』初演100周年記念 オルガン：廣江理枝	9月28日(水) (2公演)	コンサートホール
【劇場と子ども7万人プロジェクト】 愛知県芸術劇場舞台芸術鑑賞教室2022 カンパニーXY with ラシッド・ウランダン 『Möbius/メビウス』 演出・振付・出演：カンパニーXY 振付・コラボレーションアーティスト ：ラシッド・ウランダン	10月28日(金) (1公演)	大ホール
【高校生 ゲネプロ招待】 ①第20回AAF 戯曲賞受賞記念公演 『リンチ(戯曲)』 ②藤原歌劇団公演 プッチーニ作曲 オペラ『トスカ』	各公演日前日等	小ホール/大ホール
【乳幼児と保護者のためのプログラム】 ワークショップ「赤ちゃんと一緒にダンス！」(仮称) (愛知県他と共催予定)	時期未定	未定
【入門者のためのプログラム】 愛知県図書館での講座、エンゲキカフェ、 ダンスワークショップ ほか (愛知県図書館他と共催予定)	通年実施	愛知県図書館ほか
【より深く楽しみたいファンを増やすためのプログラム】 鑑賞&レビュー講座、オンライン連続講座(仮称) ほか	通年実施	オンラインほか
【障がい者及び劇場に来づらい人のためのサポート】 聴覚障がいのある方への日本語字幕 ヒアリングループ設置 視覚障がいのある方へのプログラムの事前PDF配布 ほか	各公演日	各ホールほか
【在住外国人のためのプログラム】 ワークショップ「赤ちゃんと一緒にダンス！」(仮称) 演劇によるタウンミーティング(仮称) (愛知県他と共催予定)	時期未定	未定

エ 広報・マーケティング

(ア) 情報誌「AAC」の発行・情報提供

センターが実施する芸術文化事業の紹介や地域の芸術文化活動に関する情報等を掲載した情報誌「AAC」を発行(年4回)するほか、ホームページや、Facebook・TwitterなどのSNS、YouTubeといった各種の媒体や仕組みの特性を生かし、主催事業を始めとした各イベントの情報をタイムリーに提供します。

(イ) チケットシステムの活用

2016年度より導入したオンラインチケットシステムを活用し、ウェブ予約やコンビニでの支払・引取により、利便性の向上を図ります。

(ウ) 個人会員制度の活用推進

チケットシステムの導入に伴い開始した「愛知県芸術劇場メンバーズ」の活用を推進します。

(エ) 調査・研究

劇場及びアートスペース利用者を対象とした満足度調査を実施し、ハード・ソフト両面における劇場等のニーズや課題を把握し、施設利用サービスのさらなる改善に努めます。また、自主事業の際には来場者アンケートを実施し、事業に対する評価や来場者属性を把握・分析し、自主事業の企画制作に反映させていきます。

(オ) 賛助会員制度

愛知県芸術劇場が主催する事業について支援をいただく賛助会員制度について、積極的に賛助を募り、文化振興を通じて地域の企業等との関係を強化するとともに圏域の文化芸術のさらなる創造・発信につなげます。

(カ) 芸文センター全体の活性化

「愛知県芸術劇場オープンハウス」や「久屋ぐるっとアート」など、芸文センターのにぎわいを創出する事業を展開し、芸文センターの利用促進につなげてまいります。また、今年度は芸文センター開館30周年であり、愛知県政150周年でもあります。この記念事業として「愛知県政150周年連携イベント 愛知芸術文化センター開館30周年記念ポスター展」などを県と連携して実施します。

オ 他団体との連携・交流

(ア) 海外芸術文化交流事業

アジア太平洋地域の舞台芸術の振興と施設間及び地域間の相互理解と友好を深めることを目的に1996年10月に結成された、アジア太平洋パフォーミングアーツセンター連盟(Association of Asia Pacific Performing Arts Centres; AAPPAC)に加盟しています。2022年5月現在、20以上の国と地域の79団体が加盟し、活動しています。

(イ) 地域の公立文化施設とのつながり

全国公立文化施設協会東海北陸支部及び愛知県公立文化施設協議会の事務局となり、地域の公立文化施設職員の知識・技術向上や情報共有を図るため、実務研修等を開催します。こうした人材養成の取組を足がかりに、愛知県内の劇場の強いネットワークを生かし、連携公演の実施や人材養成セミナーの開催など、様々な形で劇場間の連携を深めていきます。

(ウ) 職員の派遣

市町村や大学、他団体等に専門性の高い職員を派遣し、文化振興プランの策定や劇場運営等のアドバイスを実施します。

8 愛知県文化情報センター

愛知県文化情報センターは、芸術文化全般における普及や活動の支援の場として設けられ、アートプラザ、アートライブラリー、アートスペースで構成されています。

(1) アートプラザの運営(指定管理者制度導入)

アートプラザでは、美術、音楽、舞踊、演劇などの多様な芸術文化情報を収集し県民に提供しており、多くの人々が気軽に訪れ、多様な芸術活動に親しむための愛知芸術文化センターの窓口として、また、芸術文化の情報発信拠点として、多面的なサービス活動を行っています。

具体的には、ポスター、チラシ、展覧会カタログなど最新の芸術情報を幅広く収集し提供する情報閲覧コーナー、愛知芸術文化センターの各種催事の検索ができるイベント情報検索、レクチャーやワークショップなどの催しが可能なビデオルームの運営を行っています。

(2) アートライブラリーの運営

アートライブラリーは、国内外の芸術に関する資料を収集し、公開している専門図書館です。美術・音楽・演劇・舞踊などに関する図書や、展覧会カタログ、楽譜などの文献資料のほか、クラシック音楽を中心としたCD、美術・音楽・オペラ・演劇・舞踊などに関するDVD・LD・ビデオなど約14.6万点を所蔵しています。その中には、西洋美術に関する海外の文献約22,000冊からなる「タリカコレクション」も含まれています。

これらの資料は、広く一般の方にご利用いただけるよう、全てを公開し、一部を除いて貸出しを行っています。芸術資料に関する質問にお答えするレファレンスサービスや、文献資料のコピーサービス(有料)も行っています。

また、CD・レコードをゆっくり楽しむことのできるオーディオコーナー、DVD・ビデオを鑑賞できるビデオコーナーを運営しています。

(3) アートスペース(催事室)の利用(指定管理者制度導入)

アートスペースは、さまざまな用途に利用可能なA室からH室及びI(X)室の9室からなっています。

A室は、同時通訳室5室と、映画上映が可能なシステムを備えています。また、G室・H室・I(X)室は、美術作品等の展示ギャラリーとして利用可能なスペースとなっています。

<利用申込みの受付時期>

◎ 文化芸術に関する会議や講演会等の利用を希望される場合の申込受付

	利用内容	受付期間	備考
ア	愛知県美術館又は愛知県芸術劇場の施設と複合的に利用する場合	愛知県美術館は利用内定結果通知後から利用希望日の前日まで、愛知県芸術劇場は利用許可後から利用希望日の前日まで	G、H及びI(X)室を含む利用については、6月及び12月は展示利用受付期間のため受付はできません。
イ	12階アートスペースのA室からH室まで又はA室からF室までを全室・全日利用する場合	利用希望日の12か月前の月の初日から利用希望日の1週間前まで。ただし、利用希望日が6月又は12月の場合は利用希望日の13か月前の月の初日から利用希望日の1週間前まで	
ウ	ア、イ以外の利用の場合	利用希望日の属する月の6か月前の月の初日から利用希望日の1週間前まで	

◎ 美術作品の展示利用を希望される場合の申込受付

受付対象期間	受付期間
利用開始日が、1月4日から6月30日までの間	利用開始日の含まれる年の前年の6月1日から20日までの間
利用開始日が、7月1日から12月27日までの間	利用開始日の含まれる年の前年の12月1日から20日までの間

※上記いずれも休館日には、受付を行いません。

(4) 芸術文化情報システムの運営

愛知芸術文化センターでは、ICT(情報通信技術)を利活用し、施設・催事情報を提供するとともに、本物の作品や実演の鑑賞以外でも様々な形で優れた美術、音楽、舞台芸術等を楽しんでいただけるよう「芸術文化情報システム」を導入しています。

多様なニーズに応えるため、所蔵する作品の検索や視聴覚資料の閲覧などを行う「来館者向けの情報サービス」の提供や、インターネットを通じ各種情報を広く提供する「一般利用者向けの情報サービス」、施設の運営管理及び学芸員の調査・研究等の日々の業務効率化を目的とする「業務支援サービス」を行っており、全体として9のシステムから構成されています。

芸術文化情報システムの概要は、次のとおりです。

書誌システム	芸術に関する図書、雑誌、楽譜等の書誌情報を利用者へ提供するシステム
施設管理システム	アールスペース、ホール、ギャラリー等の貸し出しの予約を一元的に管理し、施設の有効活用を図るシステム。また、施設の予約と連携し、愛知芸術文化センターの催事情報を提供するシステム
インターネットシステム	施設案内、美術作品、書誌、催事など、愛知芸術文化センターの各種情報を、ホームページを通して、館外の一般利用者へ提供するシステム
所蔵品管理システム	収集した作品情報を蓄積し、共有化を図るとともに、コレクション展示や企画展示等のための調査及び研究業務を効率化し、かつ所蔵作品を中心とした作品や作家情報をホームページで利用者に提供するシステム
自動送出システム	愛知芸術文化センターの催事情報や芸術活動記録等の映像情報、ホールのライブ映像及び地上デジタルテレビ放送を館内ケーブルテレビ等へ自動配信するシステム
映像編集システム	各種映像のデジタル記録・制作・編集を行うシステム 第5期システムからデジタルアーカイブ機能を新規追加。
ミュージアムシステム	美術作品や作家に関する情報番組を映像と音声解説で来館者へ提供するシステム
ビデオライブラリーシステム	来館者個々のニーズに基づく映像ソフト鑑賞の場を提供するシステム
オーディオライブラリーシステム	来館者個々のニーズに基づく音楽ソフト鑑賞の場を提供するシステム

(5) 愛知芸術文化センター開館30周年記念事業

愛知芸術文化センター栄地区は、1992年(平成4年)10月30日に開館し、本年は開館30周年となります。

これを記念し、今年度は、「愛知県政150周年連携イベント 愛知芸術文化センター開館30周年記念ポスター展」を始め、講演会など記念事業を開催します。

9 愛知県図書館

愛知県図書館は、「愛知芸術文化センターの一翼を担う図書館」として、2014年8月に策定した基本的運営方針に基づき、「すべての県民への図書館サービスの提供」「市町村立図書館等への支援」「サービスを広げる図書館ネットワークの形成」「図書館活動を支える県図書館の体制の整備」を柱として運営しています。

(1) 蔵書

2021年度末の蔵書数は約131万冊で、開館以来の個人貸出冊数の累計は約1,309万冊(うち2021年度約33万冊)、他の図書館への貸出冊数の累計は、約48万冊(うち2021年度約2万冊)になります。約131万冊の蔵書のうち約40万冊を1階から4階までの開架書架に主題別に配架し、誰もがわかりやすく、使いやすい図書館を目指しています。また、125万冊収蔵可能な書庫とあわせると、160万冊の収蔵が可能となり、豊富な資料で調査研究、情報入手をバックアップしています。

(2) 利用者へのサービス

ア 大規模な開架閲覧方式

1階から4階までの資料を主題(テーマ)別に並べ、利用者が直接手に取って選ぶことができます。また、1階には、東三河地域及び県内各市町村の観光情報等を提供する「東三河コーナー」と「観光情報コーナー」を、3階には中高生を対象とした図書を集めた「ティーンズコーナー」と外国人県民の方のために「多文化サービスコーナー」を、4階にはビジネス・就職支援などの資料を用意した「ビジネス情報コーナー」を設置しています。

イ 個人館外貸出

貸出冊(点)数は、図書及び紙芝居はそれぞれ6冊以内(視聴覚資料は3点以内)、貸出期間は22日以内です。重度の障がいのある方には郵送による貸出サービスも行っています。2022年1月から、愛知県内に在住又は在勤・在学の人に対しては、従来行っていた郵便による利用カードの発行に加え、オンライン申請による登録を開始しました。また、同時にスマートフォンによる利用者番号のバーコード表示、2022年3月からはマイナンバーカードを利用者カードとして利用できるサービスを開始しました。

ウ 電子書籍サービス

電子書籍サービスは、県図書館の利用カードとパスワード、インターネットに接続されたパソコン、スマートフォン、タブレット端末があれば利用することができます。2021年度末現在5,672点の閲覧サービスを提供しています。

エ レファレンスサービス

利用者の求めに応じ、司書が資料の所蔵調査、参考図書を利用して行う簡易な事実調査、特定主題に関する資料の紹介等を行います。2・3・4階のカウンターをレファレンス専用とし、さらにレファレンス専用電話を設置して、電話による質問やメール、ファックス等による質問も受け付けています。

オ 児童サービス

乳幼児から小学生までを対象に、児童図書、絵本や紙芝居などを集めた児童図書室があります。

カ 視覚障害者サービス

視覚障害者資料室では録音図書、点字図書の貸出を行っています。点字図書館等とのネットワークを通じた相互貸借による資料提供も盛んです。また、資料の貸出だけでなく、対面朗読サービス、電辞サービス(電話による辞書の項目読み上げ)も行っています。まだどの施設でも録音されていない図書については、新たに録音図書の作成も行っています。

キ 視聴覚資料のサービス

AV室ではDVD、CDなどの視聴覚資料を収集し、利用に供しています。また、2014年4月からは、自宅のパソコンからインターネットを通じてクラシック等の音楽を楽しめる無料の音楽配信サービスを行っています。

ク 地域資料の収集・提供サービス

愛知県に関する資料についてはできる限り収集し、利用に供しています。

ケ 企画展示事業の実施

図書館活動についての理解と読書に対する関心を高めるため、所蔵資料を中心とした展示を開催するほか、名画鑑賞会、おはなし会、講演会などの事業を実施しています。

コ インターネット情報等閲覧用端末の設置

利用者が所蔵資料だけでは調べることのできない各種情報を収集できるよう、インターネット情報が閲覧できる端末を1台設置しています。また、商用の新聞記事データベース等が閲覧できる端末を6台設置しており、このうち2台からは電子書籍が閲覧できます。このほか、国立国会図書館のデジタルコレクション及び歴史的音源が利用できる端末を3台設置しています。

(3) 市町村立図書館等を通じたサービス及び市町村立図書館等への支援

ア 市町村立図書館への資料貸出等の支援

県図書館の所蔵資料を県内全域の方に利用してもらうため、市町村立図書館を通して資料の貸出をしています。市町村立図書館から貸出申込みがあった資料は、週1回資料搬送便で各図書館へ送ります。また、市町村立図書館から、高額、専門的な内容であるなどの理由で、自館での購入が困難な図書を購入希望を受け付けています。

イ 図書館未設置市町村への支援

県内に7つある図書館未設置市町村にも図書館サービスを提供するため、希望する市町村に対し、図書や紙芝居を一定期間貸出する貸出文庫事業を実施しています。また、各市町村の教育委員会等の窓口を通して県図書館の資料の貸出を行っています。

ウ 遠隔地返却制度

県図書館で借りた資料を地元の図書館で返却できる制度で、2012年度からの三河、知多地区の遠隔地18市町村に、2017年度から豊田市と阿久比町を、2018年度から安城市を加え21市町村を対象に実施しています。2016年度には、遠隔地返却資料の返却一配送中の状態を把握するため電算システムの改修を行いました。

エ あいちラストワン・プロジェクトの推進

県内で1図書館のみが所蔵する希少資料（ラストワン）を将来にわたって確実に保存し、利用できるよう県内市町村立図書館と協同して取り組んでいるプロジェクトで、2013年1月から試行し、2014年10月から実施しています。県内の図書館を設置する47市町村全てと常滑市が参加しています。

(4) 全国の図書館との相互協力

県図書館で所蔵していない資料については、国立国会図書館や東海・北陸各県を始めとする他の都道府県立図書館等から取り寄せて提供しています。また、県図書館の資料を他の都道府県の図書館に貸出をしています。愛知県図書館にはこうした全国の図書館ネットワークがあります。

(5) 図書館システム

図書館システムは、クライアント端末機器とサーバからなるハードウェア及び図書館パッケージ等のソフトウェアで構成され、図書館業務を円滑に遂行し、インターネットによる蔵書検索や図書の予約・貸出期間延長、県内公共図書館横断検索といったWebサービスを通じ県民の利便を図るうえで必要不可欠な機能を担っています。

2020年1月に第五期図書館システムへの更新を行い、図書館システムパッケージのバージョンアップやパソコンなどのクライアント端末機器の入れ替えを行いました。この更新では、スマートフォン専用ページの提供によるスマートフォンからの蔵書検索やMyライブラリの利便性等サービスの向上、データベースの二重化等セキュリティ上の改善を行いました。

<2022 年度企画展示事業等実施計画>

※状況により、延期・中止の可能性あり。

○ 展示及び関連講演会等

展 示 名	期 間	会 場	内 容
【県政 150 周年】 愛知県図書館報あゆち『あ いちが舞台』と県政 150 周 年／あいち！『A・L・C あるく 第 9 号』の本	3 月 17 日(木) ～5 月 11 日(水)	1 階 (Yotteko)	『愛知県図書館報あゆち 22 号 愛知が舞台』で紹介 している当館所蔵資料を貸出展示。 県政 150 周年のポスター掲示やグッズ配布も行う。 『A・L・C あるく 第 9 号』で紹介している当館所 蔵資料の貸出展示も同時開催。
新書特集	3 月 17 日(木) ～6 月 8 日(水)	1 階 (Yotteko)	県図書館所蔵する新書シリーズを展示貸出。
Yotteko ができるまで	4 月 15 日(金)～常設	1 階 (Yotteko)	Yotteko や、Yotteko のパーテーションがどのよう にできたかを紹介。
新聞切り抜き作品コンク ール優秀作品展	5 月 13 日(金) ～5 月 22 日(日)	1 階 (Yotteko)	中日新聞社主催「新聞切り抜き作品コンクール」の愛 知県内の優秀作品を中心に展示。【連携：中日新聞】
本の帯コンクール優秀作 品巡回展示	6 月 10 日(金) ～6 月 19 日(日)	1 階 (Yotteko)	本の帯コンクール優秀作品巡回展示。【連携：名古屋 市教育委員会】
統計コンクール作品募集 啓発展示	6 月 10 日(金) ～7 月 13 日(水)	1 階 (Yotteko)	統計コンクール作品募集啓発展示。【連携：県統計課】
がん関連展示	6 月 10 日(金) ～8 月 11 日(木)	4 階	がんに関する図の展示貸出と、愛知県のがん対策など をパンフレットなどで紹介。【連携：愛知県がん診療 連携協議会相談支援部会】
第 167 回芥川賞・直木賞候 補作家たち	6 月下旬 ～8 月上旬予定	1 階 (Yotteko)	芥川賞・直木賞の発表の時期にあわせて、関連資料を 展示貸出。
青少年によい本をすすめ る県民運動	8 月 13 日(土) ～10 月 12 日(水)	1 階 (Yotteko)	愛知県、愛知県青少年育成県民会議が実施する「青少 年によい本をすすめる県民運動」関連展示。【連携： 県社会活動推進課】
交通対策関連展示	9 月 9 日(金) ～10 月 12 日(水)	1 階 (Yotteko)	交通対策関連展示。【連携：県交通対策課】
定時制通信制高校作品展 示	9 月 9 日(金) ～10 月 12 日(水)	1 階 (Yotteko)	定時制通信制高校で学ぶ生徒の作品を展示。【連携： 愛知県定時制通信制教頭・副校長会、愛知県高等学校 定時制通信制教育振興会】
鉄道関連展示	9 月 9 日(金) ～11 月 9 日(水)	1 階 (Yotteko)	鉄道の歴史等関連展示。
伝統的工芸品全国大会関 連展示／ロボカップ関連 展示	10 月 14 日(金) ～11 月 9 日(水)	1 階 (Yotteko)	伝統的工芸品全国大会関連展示とロボカップ関連展 示。【連携：県産業振興課】
認知症関連展示	9 月 9 日(金) ～11 月 9 日(水)	4 階	認知症に関連する図書を、テーマに分けて幅広く展示 貸出。【連携：公益社団法人認知症の人と家族の会】
子どもの本でたどる鉄道 の歴史	10 月 14 日(金) ～12 月 7 日(水)	1 階 (Yotteko)	子どもの本でたどる鉄道の歴史
ノーベル文学賞 2022	10 月上旬 ～11 月 9 日(水)	3 階	ノーベル文学賞関連展示。
北朝鮮拉致問題関連展示	11 月 11 日(金) ～12 月 7 日(水)	1 階 (Yotteko)	北朝鮮拉致問題関連展示。【連携：県国際課】
【県政 150 周年】 150 年前の科学技術	11 月 11 日(金) ～1 月 11 日(水)	1 階 (Yotteko)	明治期の科学技術関連展示。
人権関連展示	12 月 9 日(金) ～2 月 8 日(水)	1 階 (Yotteko)	人権に関する図書の展示貸出及びあいち人権週間の 啓発ポスターを掲示、愛知県の人権施策の広報。【連 携：県人権推進課、あいち人権センター】
第 168 回芥川賞・直木賞候 補作家たち	12 月下旬 ～2 月上旬予定	1 階 (Yotteko)	芥川賞・直木賞の発表の時期にあわせて、関連資料を 展示貸出。
起業関連展示	1 月 13 日(金) ～2 月 28 日(火)	1 階 (Yotteko)	事業継承や企業を考えている方、興味のある方に役立 つ資料を展示。【連携：日本政策金融公庫】
あいちアール・ブリュット 作品展	1 月 13 日(金) ～2 月 28 日(火)	1 階 (Yotteko)	あいちアール・ブリュット作品展。【連携：県障害福 祉課】

展示名	期間	会場	内容
統計コンクール作品展	2月10日(金) ～2月28日(火)	1階 (Yotteko)	統計コンクール作品展。【連携：県統計課】
難病を読む	2月10日(金) ～2月28日(火)	4階	2月の最終日が「世界希少・難治性疾患の日」であることにちなんで、難病を知るための本を集めて展示。
【県政150周年】 愛知県史展(仮)	未定	1階 (Yotteko)	愛知県史に関する展示。
【県政150周年】 50年前の雑誌を見る(仮)	未定	2階	県政100周年当時の雑誌等を展示。
県内市町村立図書館等紹介コーナー	常設	1階 (Yotteko)	県内の市町村立図書館や公民館図書室について紹介し、各館の利用案内や催し物の案内を展示・配布。
AV室展示	随時	1階 (AV室)	①村上春樹の音楽をめぐる冒険(3/17～5/11)、②ビートルズとその時代(5/13～7/13)、③アート関係展示(7/15～10/12)、④落語の“こ”：落語入門(9/9～11/9)、⑤クリスマス展(11/11～1/11)、⑥ジャズを歌う：ジャズボーカルの世界(12/19～2/28) <変更の可能性あり>
児童書展示 (テーマの本)	通年	1階 (児童)	①はじまりの本(3/17～5/11)、②エリック・カールを偲んで(5/13～7/13)、③2021年をふりかえって(7/15～9/7)、④妖怪の本(9/9～11/9)、⑤クリスマスの本(11/11～12/26)、⑥干支(うさぎ)の本(1/5～2/28)
ティーンズコーナー展示	随時	3階	①文章を書くのは難しくない!? (仮)(7/15～9/7)、②「第11回てこぼん大賞!」(7/15～9/7)、③「頑張れ!受験生」(12/9～2/28)
貴重資料展示	随時	3階	【県政150周年】愛知県事始め(2)愛知県の明治(3/17～6/8)、鉄道関係(9月～12月頃)等を実施予定
東三河コーナー展示	通年	1階 (Yotteko)	東三河を紹介する写真などを展示。

○ 文化芸術に関する連続講座

行事名	開催日	会場	内容
年1回以上実施予定			美術館などと連携し、学芸員などの専門家による連続講座を開催する。

○ 健康講座

行事名	開催日	会場	内容
がん相談会 他	未定	1階 (Yotteko)	健康管理に役立つ講座を実施する。

○ リベラルアーツカフェ

行事名	開催日	会場	内容
年1回以上実施予定			哲学、化学、芸術など、テーマにこだわらない講演会を開催する。

○ その他の企画

行事名・対象	開催日	会場	内容
ティーンズコーナーポイント Get 大作戦! (てこぼん)	通年	3階	利用者が投稿したおすすめ本の紹介カード(POP)をティーンズコーナーに掲示。投稿ポイントは図書館グッズと引換可能。来館者の人気投票で決める「てこぼん大賞!」を実施。

○ 名画鑑賞会(会場：1階AVホール)

開催日	上映作品名
*休止中	

○ 児童図書室行事

行事名	開催日	回数	会場	内容
あかちゃん向けおはなし会	毎月第2・4水曜日	未定	児童室	あかちゃん(0～2歳児)向け。わらべうた、絵本の読み聞かせ、紙芝居などを実施。
おはなし会	毎月第1日曜日と第3土曜日	未定	児童室	絵本の読み聞かせ、紙芝居、手遊びなどを実施(幼児向け(午前)・小学校低学年向け(午後))。

10 改修工事の概要について

1992年に開館した栄施設は施設設備全般の老朽化に伴い、2016年から約3年にわたり、利用者の安全及び利便性を確保するための大規模な改修工事を実施しました。小ホール、コンサートホール、美術館、アートスペース、大ホール・リハーサル室の順に工事を行い、2019年4月25日に全館リニューアルオープンしました。

なお、休館を伴う各施設の大規模な改修工事は終了しましたが、他にも老朽化している施設設備の改修を継続して実施しています。

(1) 2022年度に改修を行う設備

設備名	改修工事の内容
エレベーター	美術館の荷物用エレベーターを改修する。
監視カメラ	防災システムの監視カメラをデジタルネットワーク型に改修する。

(2) 大規模改修工事の概要（芸術劇場、美術館等）

施設名 (改修工事中の休館期間)		工事概要
芸術劇場	小ホール (2016. 11. 1～2017. 10. 13)	ホール天井耐震改修、床改修、舞台機構改修(吊物・床等)、舞台照明設備改修、舞台音響設備改修 ほか
	コンサートホール (2017. 8. 1～2018. 11. 25)	ホール天井耐震改修、床改修、舞台機構改修(吊物・床等)、舞台照明設備改修、舞台音響設備改修 ほか
	大ホール (2018. 4. 1～2019. 4. 22)	ホール天井耐震改修、ホール客席改修、床改修、舞台機構改修(吊物・床等)、舞台照明設備改修、舞台音響設備改修 ほか
	リハーサル室 (2018. 4. 1～2019. 4. 22)	大リハーサル室天井耐震改修、床改修、音響設備改修 ほか
美術館	ギャラリー (2017. 11. 28～2018. 11. 25) 所蔵品・企画展示室 (2017. 11. 20～2019. 3. 31)	ロビー・展示室天井耐震改修、スカイライト改修、ラウンジ屋根改修、床改修、可動壁駆動装置修繕 ほか
	アートスペース A～H室 (2017. 11. 28～2018. 7. 22) X室 (2018. 4. 1～2019. 4. 22)	アートスペースA天井耐震改修、床貼替・修繕 ほか
共通		照明設備、弱電設備、自火報設備、消火設備、空調設備、衛生設備、熱源設備、受変電設備改修 ほか

(3) 2021年度の改修工事

設備名	改修工事の内容
熱源設備用煙突	ボイラー、冷温水発生器などの熱源設備の排煙を行う煙突の内部にある耐火材の復旧
愛知県美術館無線LAN	愛知県美術館8階、10階展示室内に無線LANを増設

資料

(2021年度事業の実施結果等)

1 愛知芸術文化センター

(1) 入館者数などの推移

区 分		1991年度	1992年度	1993年度	1994年度	1995年度	1996年度	1997年度	1998年度	1999年度	2000年度	2001年度	2002年度	2003年度	2004年度	2005年度	
美術館	所蔵作品展	入館者数(人)	83,500	256,618	328,155	188,215	137,910	108,604	137,476	158,982	136,791	104,634	95,392	84,711	55,471	196,865	
		回数(回)	2	4	4	4	4	3	3	3	3	3	3	3	3	3	3
		所蔵品数(点)	1,647	1,677	1,705	1,723	1,765	1,799	1,810	1,821	1,828	1,866	1,878	2,011	2,244	7,017	
	企画展	入館者数(人)	79,094	247,597	321,595	181,647	133,309	201,092	226,337	235,813	201,097	199,276	153,201	211,802	71,739	499,703	
		回数(回)	3	7	6	6	6	6	6	5	5	4	4	5	5	4	
	トリエンナーレ	入館者数(人)															
	ギャラリー展示室	入館者数(人)	436,179	806,778	960,663	621,606	600,504	612,284	594,533	555,888	524,560	523,558	510,919	528,965	507,415	525,870	
		利用率(%)	-	-	100.0	100.0	100.0	100.0	100.0	100.0	99.4	100.0	100.0	100.0	100.0	100.0	
入館者数小計(人)		598,773	1,310,993	1,610,413	991,468	871,723	921,980	958,346	950,683	862,448	827,468	759,512	825,478	634,625	1,222,438		
芸術劇場	大ホール	入場者数(人)	135,000	356,750	404,400	320,900	306,000	275,100	285,400	274,100	341,300	309,700	279,500	300,400	296,900	274,500	
		利用率(%)	94.6	87.5	91.7	84.8	76.6	76.4	75.1	68.3	80.6	73.1	67.0	72.7	82.7	77.3	
	コンサートホール	入場者数(人)	111,820	259,790	256,500	261,900	238,000	234,100	256,800	239,000	260,300	246,500	227,000	248,300	247,000	250,100	
		利用率(%)	79.1	76.1	80.4	84.7	73.5	70.6	74.0	66.3	69.2	67.0	61.4	78.4	74.8	79.7	
	小ホール	入場者数(人)	24,920	45,750	50,310	51,100	51,760	41,580	45,090	45,850	42,670	43,020	40,020	41,020	37,010	39,130	
		利用率(%)	89.9	68.7	82.4	83.9	75.3	70.9	70.7	76.8	70.2	76.0	73.3	77.5	70.8	68.4	
	大リハーサル室	入場者数(人)	10,600	16,930	2,660	2,590	1,110	1,970	2,950	2,410	3,540	2,540	2,560	1,320	2,570	1,510	
		利用率(%)	78.7	60.5	62.8	62.1	64.0	62.1	61.4	55.6	62.2	60.2	59.2	63.3	63.7	74.0	
	中リハーサル室	入場者数(人)	7,720	17,455	2,520	3,260	2,790	3,040	1,270	1,610	1,750	1,930	1,790	2,130	1,450	2,100	
		利用率(%)	76.5	50.2	72.0	77.5	88.7	81.2	81.0	85.0	95.8	95.5	91.8	95.8	99.1	97.0	
入場者数小計(人)		290,060	696,675	716,390	639,750	599,660	555,790	591,510	562,970	649,560	603,690	550,870	593,170	584,930	567,340		
文化情報センター	アートライブラリー	入場者数(人)	85,940	189,190	210,240	205,480	196,570	195,437	196,461	176,816	167,234	155,364	140,341	132,167	119,035	109,152	
		蔵書数(冊)	66,163	72,412	78,025	84,046	89,742	97,373	102,323	105,555	109,607	111,751	113,725	118,272	121,725	124,094	
	アートプラザ	入場者数(人)	107,800	222,750	237,400	232,200	239,200	240,900	242,900	253,600	238,500	221,700	237,700	271,300	278,200	324,800	
	アートのスペース	入場者数(人)	60,999	74,350	71,669	77,858	77,724	78,558	85,297	79,325	82,131	88,375	84,379	92,519	85,541	84,163	
		利用率(%)	54.4	69.7	62.0	50.7	50.7	54.5	56.8	59.8	62.9	65.3	66.3	64.2	68.6	71.0	
	会議室利用	利用率(%)	46.9	64.7	52.2	41.4	36.1	40.8	40.7	41.8	46.2	49.5	50.8	47.5	53.9	58.0	
		展示室利用	利用率(%)	69.3	79.7	81.7	69.4	79.9	81.9	87.7	96.6	96.3	97.1	97.4	98.0	98.0	
入場者数小計(人)		254,739	486,290	519,309	515,538	513,494	514,895	524,658	509,741	487,865	465,439	462,420	495,986	482,776	518,115		
施設設計	入館者数(人)	1,143,572	2,493,958	2,846,112	2,146,756	1,984,877	1,992,665	2,074,514	2,023,394	1,999,873	1,896,597	1,772,802	1,914,634	1,702,331	2,307,893		
	職員定数(人)	51	80	82	82	82	80	78	76	75	71	66	62	58	58		
図書館	入館者数(人)	987,000	1,076,000	1,073,000	1,018,000	984,900	923,593	888,242	900,254	809,180	747,121	763,322	726,193	715,074	686,348	651,008	
	蔵書数(冊)	740,401	779,217	817,489	851,845	882,940	916,004	948,014	971,746	986,723	1,005,423	1,027,541	1,047,406	1,060,399	1,078,338	1,097,705	
	職員定数(人)	78	70	70	70	70	68	68	68	67	65	61	60	59	57	52	
合計	入館者数(人)	987,000	2,219,572	3,566,958	3,864,112	3,131,656	2,908,470	2,880,907	2,974,768	2,832,574	2,746,994	2,659,919	2,498,995	2,629,708	2,388,679	2,958,901	
	職員定数(人)	78	121	150	152	152	150	148	146	143	140	132	129	122	115	110	

(注) 美術館の所蔵品数については、2005年度から「藤井達吉コレクション」及び「木村定三コレクション」を含んだ数としている。
 藤井達吉コレクション：1,477件 木村定三コレクション：3,307件 (2021年度末時点)

2006年度	2007年度	2008年度	2009年度	2010年度	2011年度	2012年度	2013年度	2014年度	2015年度	2016年度	2017年度	2018年度	2019年度	2020年度	2021年度	1991年度～ 2021年度計
107,924	127,397	90,824	159,557	31,463	99,274	144,372	147,220	138,466	137,567	177,937	155,136	0	66,811	27,421	25,167	3,709,860
3	3	5	5	4	5	5	3	5	5	3	3	0	3	4	3	104
7,256	7,370	7,395	7,603	7,647	7,692	7,735	7,781	7,651	7,698	7,734	8,134	8,134	8,425	8,625	8,727	8,727
140,392	168,453	101,204	185,465	23,314	122,850	170,219	216,180	191,422	194,374	263,226	261,460	0	88,661	122,201	253,321	5,466,044
4	4	4	4	2	4	4	2	4	4	2	3	0	2	3	4	122
			13,702	170,149	-	-	204,716	-	-	181,539	-	-	309,408	-	-	879,514
513,112	508,117	490,868	509,820	580,684	488,877	480,947	567,742	432,760	455,953	443,952	246,420	136,955	290,047	108,078	202,131	14,766,185
100.0	100.0	100.0	100.0	100.0	100.0	100.0	100.0	100.0	100.0	98.8	95.4	93.2	92.1	35.6	78.9	96.2
761,428	803,967	682,896	868,544	805,610	711,001	795,538	1,135,858	762,648	787,894	1,066,654	663,016	136,955	754,927	257,700	480,619	24,821,603
303,300	200,700	299,200	314,100	329,300	289,300	312,500	263,800	308,761	313,548	300,452	319,970	0	287,315	38,400	168,074	8,208,670
67.8	71.6	70.9	72.7	76.7	76.5	82.0	81.6	84.8	88.5	85.6	88.1	0.0	80.6	24.4	73.0	74.4
290,300	253,000	283,600	273,100	272,600	256,600	252,040	267,153	257,933	256,439	252,819	69,593	98,645	227,238	49,601	118,989	6,816,760
83.6	81.8	77.7	73.9	77.9	77.5	76.1	80.3	77.5	80.3	83.3	76.0	99.0	76.1	43.0	74.4	75.8
39,430	31,790	33,300	33,280	37,400	40,020	40,270	46,319	34,612	36,616	20,956	16,364	33,602	26,998	9,704	15,032	1,094,923
71.2	73.6	61.7	69.5	76.5	74.5	74.1	85.6	77.2	81.4	88.5	87.4	86.1	71.4	66.0	72.4	75.7
1,950	2,070	1,640	1,830	1,210	1,850	2,630	1,558	2,097	2,565	2,766	3,812	0	6,692	1,094	1,366	90,390
62.3	62.2	71.3	56.0	68.5	54.2	68.5	68.2	62.4	71.3	76.2	66.3	0.0	65.8	42.7	69.4	61.8
2,540	1,460	1,120	2,670	2,410	1,705	1,740	2,541	1,773	2,079	2,286	1,876	0	1,083	1,502	2,305	79,905
98.8	98.5	98.2	99.1	95.8	95.4	97.6	96.4	98.1	96.9	99.1	99.1	0.0	90.1	36.3	88.3	85.8
637,520	489,020	618,860	624,980	642,920	589,475	609,180	581,371	605,176	611,247	579,279	411,615	132,247	549,326	100,301	305,766	16,290,648
118,935	123,596	117,290	115,922	118,735	103,892	98,256	98,656	94,542	88,948	78,134	67,411	58,676	64,606	28,048	37,860	3,692,934
125,709	127,359	128,711	129,989	131,179	132,523	134,212	135,728	136,769	138,207	139,550	140,635	142,015	142,838	144,573	145,982	145,982
293,560	273,582	264,140	261,360	258,029	275,682	317,497	304,317	263,862	262,643	268,252	215,863	174,002	237,229	88,533	142,152	7,249,653
97,444	95,798	96,220	91,840	146,845	89,026	103,510	86,160	93,442	96,128	154,043	65,556	56,197	109,904	26,174	43,112	2,574,287
70.5	67.5	77.3	69.4	76.2	70.7	77.1	72.5	66.6	64.7	70.5	63.7	60.9	62.1	31.0	48.0	63.5
56.9	54.7	68.7	56.0	66.9	57.5	67.6	67.1	56.0	55.1	57.9	53.3	47.4	54.9	27.5	42.3	52.0
97.7	93.1	94.6	96.3	95.0	97.7	95.3	83.3	84.5	80.9	91.9	79.1	94.3	74.4	37.2	57.7	86.1
509,939	492,976	477,650	469,122	523,609	468,600	519,263	489,133	451,846	447,719	500,429	348,830	288,875	411,739	142,755	223,124	13,516,874
1,908,887	1,785,963	1,779,406	1,962,646	1,972,139	1,769,076	1,923,981	2,206,362	1,819,670	1,846,860	2,146,362	1,423,461	558,077	1,715,992	500,756	1,009,509	54,629,125
55	53	45	43	43	42	43	43	26	25	25	25	25	25	25	25	-
637,822	688,915	744,846	722,779	702,187	668,025	653,438	614,901	607,148	602,615	583,865	554,821	529,750	504,796	341,146	418,219	22,524,508
1,125,349	1,152,302	1,177,290	1,199,409	1,226,748	1,164,595	1,185,191	1,202,891	1,214,117	1,233,138	1,248,483	1,261,074	1,272,694	1,286,290	1,297,126	1,306,873	1,306,873
51	49	47	45	42	42	42	41	41	40	40	40	40	40	40	40	-
2,546,709	2,474,878	2,524,252	2,685,425	2,674,326	2,437,101	2,577,419	2,821,263	2,426,818	2,449,475	2,730,227	1,978,282	1,087,827	2,220,788	841,902	1,427,728	77,153,633
106	102	91	88	85	84	85	84	67	65	65	65	65	65	65	65	-

(注) 2021年9月11日から11月5日にかけて、愛知芸術文化センター地下2階及び2階にて新型コロナウイルスワクチン大規模接種会場として「あいちワクチンステーション栄」開設。
接種者22,949人。

(2) ウェブサイトメニュー別アクセス件数一覧

ページタイトル	2021年4月	2021年5月	2021年6月	2021年7月	2021年8月	2021年9月
愛知芸術文化センタートップページ	21,608	23,421	25,206	23,614	29,840	29,164
施設案内	2,140	2,090	2,543	2,543	2,957	2,848
アールスペース	5,004	6,236	6,369	7,580	7,808	5,908
アートライブラリー	8,496	9,638	9,361	10,240	10,529	9,306
資料検索	254,828	238,331	244,376	250,469	236,802	233,648
アートプラザ	1,315	1,320	1,251	1,641	1,656	1,543
レストラン・喫茶店	1,425	1,219	1,628	3,113	3,441	2,334
アートショップ	428	425	344	578	569	582
愛知県美術館 ミュージアムショップ	1,093	1,081	986	1,463	1,544	1,172
愛知県美術館ギャラリー	1,181	1,271	898	1,209	1,264	1,106
公衆無線LANサービス(Free Wi-fi)	213	226	206	291	303	258
バリアフリー情報	778	626	712	1,053	1,055	756
駐車場	2,754	3,111	3,324	5,816	9,152	6,540
施設を借りる	13,414	16,196	16,199	13,596	13,975	12,941
愛知県美術館ギャラリーを借りる	1,882	2,251	2,049	2,473	2,525	2,025
愛知県芸術劇場を借りる	5,959	7,246	6,350	5,597	7,214	6,169
アールスペースを借りる	3,496	4,342	4,274	4,499	4,083	3,514
空き状況	936	2,828	1,070	1,212	1,033	795
新着情報	1,751	2,492	2,083	2,524	2,498	2,027
その他イベント	31,440	33,820	32,458	37,354	62,797	65,204
芸術文化センターからのお知らせ	3,091	3,688	2,665	3,033	2,885	2,464
入札・契約情報一覧	517	426	457	467	463	520
採用情報一覧	413	385	350	407	613	437
交通アクセス	2,586	2,138	2,713	4,486	6,375	7,903
情報誌AAC	39,589	45,678	61,346	46,573	42,405	54,971
お問い合わせ	873	828	978	1,213	1,376	1,193
運営会議の一覧	179	159	152	225	226	170
広報素材集	1,265	1,623	1,954	1,788	1,587	2,309
プライバシーポリシー	138	118	118	237	230	185
サイトポリシー	140	109	128	184	207	171
サイトマップ	192	214	207	254	302	257
英語ページ	982	883	1,006	871	1,115	948
中国語(簡体)	183	172	186	256	275	187
中国語(繁体)	198	163	233	288	279	197
韓国語	8,419	50,022	184	253	235	196
ポルトガル語	139	145	137	202	206	158
タイ語	166	128	135	201	192	148
イベント検索	80,791	109,845	188,730	82,790	79,948	83,188
愛知県美術館トップページ	39,384	44,969	40,675	89,015	90,278	56,997
展覧会・イベント	315,381	429,481	431,982	582,946	554,203	411,174
コレクション・調査	21,453	19,506	21,610	22,770	21,284	22,737
コレクション検索	10,149	10,492	10,646	9,409	10,984	8,801
エデュケーション	8,190	9,483	9,623	13,114	13,975	10,809
来館のご案内	28,440	28,279	38,342	188,399	201,004	98,761
APMoAについて	6,140	5,470	4,342	6,998	6,068	26,549
愛知県美術館ギャラリーのご利用について	2,103	3,538	1,999	3,947	4,528	2,614
愛知県美術館友の会について	466	382	352	536	537	416
プレスの方へ	480	363	539	1,560	1,603	817
よくあるご質問	698	634	877	3,455	4,172	2,224
新着情報	21,052	30,182	22,046	34,816	50,822	35,410
サイトポリシー	115	55	56	107	132	101
サイトマップ	317	264	292	1,359	1,323	581
英語ページ	436	521	756	648	598	578
展覧会のご案内	482	538	590	813	768	747
イベントのご案内	41	63	75	102	81	79
コレクションについて	546	908	674	855	778	582
来館のご案内	157	143	126	177	153	154
館長メッセージ	35	33	27	40	47	55
中国語(簡体)	237	251	384	301	219	211
中国語(繁体)	128	126	301	189	188	174
韓国語	148	158	330	209	211	225
ポルトガル語	184	198	323	208	178	151
タイ語	190	177	337	240	212	167
愛知県芸術劇場トップページ	21,954	27,600	24,639	18,619	17,773	23,937
施設案内	887,644	978,515	986,931	556,780	392,446	699,635
自主事業	323,332	394,675	439,063	469,074	383,992	402,269
取り組み	6,188	10,102	6,311	6,262	6,303	4,813
愛知県芸術劇場メンバーズ	3,557	3,173	2,981	3,040	1,935	2,800
交通アクセス	12,878	10,337	14,306	7,837	5,995	10,349
新着情報	16,201	19,709	18,177	16,428	23,705	21,671
サイトポリシー	190	196	166	136	168	140
サイトマップ	11,773	17,169	17,235	15,323	17,723	15,477
英語ページ	762	870	694	617	514	648
中国語(簡体)	103	112	99	82	85	95
中国語(繁体)	76	104	79	98	94	111
韓国語	92	95	87	71	78	59
ポルトガル語	87	85	84	105	79	110
タイ語	70	70	95	65	47	87
愛知県図書館	1,259,200	1,371,946	1,311,040	1,234,060	1,243,213	1,230,041
合計	3,501,061	3,995,866	4,032,657	3,811,403	3,598,460	3,636,798
栄施設[イベント検索除く]						
愛知芸術文化センター小計	419,211	465,049	434,636	437,803	460,016	460,254
愛知県美術館小計	456,952	586,214	587,304	962,213	964,346	681,114
愛知県芸術劇場小計	1,284,907	1,462,812	1,510,947	1,094,537	850,937	1,182,201

2021年10月	2021年11月	2021年12月	2022年1月	2022年2月	2022年3月	合計	月平均	割合
28,387	24,995	23,031	22,618	19,547	20,880	292,311	24,359	0.68%
2,389	2,333	2,382	2,329	1,872	2,213	28,639	2,387	0.07%
6,526	7,172	5,858	6,392	5,202	6,739	76,794	6,400	0.18%
9,251	9,679	8,002	8,972	8,887	10,273	112,634	9,386	0.26%
237,192	212,256	228,689	264,133	250,882	273,166	2,924,772	243,731	6.75%
1,513	1,387	1,230	1,264	1,126	1,500	16,746	1,396	0.04%
2,017	1,958	1,924	1,458	1,283	1,492	23,292	1,941	0.05%
584	444	454	506	482	481	5,877	490	0.01%
1,483	1,200	942	1,025	1,020	1,027	14,036	1,170	0.03%
1,141	1,036	906	918	846	898	12,674	1,056	0.03%
178	174	189	169	184	203	2,594	216	0.01%
668	783	612	645	573	650	8,911	743	0.02%
3,928	3,356	3,815	3,673	3,083	3,177	51,729	4,311	0.12%
12,573	14,157	12,196	13,279	13,210	15,912	167,648	13,971	0.39%
1,878	1,812	1,585	1,749	1,758	1,947	23,934	1,995	0.06%
6,233	5,857	4,927	5,880	5,500	5,917	72,849	6,071	0.17%
3,520	4,209	2,985	3,771	3,325	4,287	46,305	3,859	0.11%
969	1,435	942	1,015	935	1,253	14,423	1,202	0.03%
1,860	1,704	1,689	1,847	1,417	1,742	23,634	1,970	0.05%
60,398	61,238	63,062	56,743	39,831	43,896	588,241	49,020	1.36%
2,800	2,797	2,359	2,520	2,471	3,026	33,799	2,817	0.08%
485	408	433	471	472	492	5,611	468	0.01%
490	444	436	402	332	428	5,137	428	0.01%
4,590	3,189	3,271	2,613	2,375	2,643	44,882	3,740	0.10%
44,906	44,189	40,387	42,080	48,332	70,667	581,123	48,427	1.34%
964	872	771	948	760	1,626	12,402	1,034	0.03%
173	138	167	154	133	159	2,035	170	0.00%
2,420	3,022	2,166	1,608	1,771	2,717	24,230	2,019	0.06%
168	112	135	132	106	145	1,824	152	0.00%
134	150	148	134	88	121	1,714	143	0.00%
189	171	180	191	161	199	2,517	210	0.01%
1,070	1,007	904	809	903	819	11,317	943	0.03%
169	163	186	163	144	177	2,261	188	0.01%
173	159	180	159	129	177	2,335	195	0.01%
161	152	175	144	124	185	60,250	5,021	0.14%
126	125	133	157	128	155	1,811	151	0.00%
144	118	147	130	108	167	1,784	149	0.00%
101,040	98,600	93,089	92,337	80,124	99,410	1,189,892	99,158	2.75%
55,296	46,496	34,673	40,769	38,901	42,020	619,473	51,623	1.43%
446,343	368,360	226,372	319,893	398,989	338,225	4,823,349	401,946	11.14%
23,813	24,440	14,940	18,675	17,393	24,207	252,828	21,069	0.58%
9,859	10,236	8,054	9,585	8,336	7,259	113,810	9,484	0.26%
11,299	13,242	9,344	9,326	7,600	6,133	122,138	10,178	0.28%
48,059	37,941	20,714	21,856	24,378	28,510	764,683	63,724	1.77%
24,925	4,271	1,917	2,941	2,478	2,512	94,611	7,884	0.22%
2,194	2,037	2,138	1,971	1,664	1,959	30,692	2,558	0.07%
504	449	264	401	310	347	4,964	414	0.01%
722	725	402	695	509	663	9,078	757	0.02%
1,093	969	432	633	547	593	16,327	1,361	0.04%
34,692	29,696	23,002	21,051	22,283	23,567	348,619	29,052	0.81%
124	123	94	116	92	91	1,206	101	0.00%
341	325	191	251	217	217	5,678	473	0.01%
441	506	419	476	495	475	6,349	529	0.01%
816	692	770	852	741	621	8,430	703	0.02%
82	91	58	66	57	55	850	71	0.00%
801	831	764	1,133	713	678	9,263	772	0.02%
102	123	125	145	171	114	1,690	141	0.00%
38	54	57	57	52	39	534	45	0.00%
217	302	196	233	182	124	2,857	238	0.01%
184	238	152	159	120	102	2,061	172	0.01%
182	246	152	185	160	128	2,334	195	0.01%
173	240	144	179	115	129	2,222	185	0.01%
184	267	138	166	113	96	2,287	191	0.01%
23,704	23,603	21,967	22,788	18,320	20,447	265,351	22,113	0.61%
751,836	785,108	804,820	803,511	723,801	773,045	9,144,072	762,006	21.12%
518,969	514,348	413,632	451,009	328,804	358,033	4,997,200	416,433	11.54%
5,769	6,031	5,021	5,376	4,828	5,564	72,568	6,047	0.17%
3,652	2,563	2,447	2,315	1,697	2,425	32,585	2,715	0.08%
11,015	10,159	9,485	10,634	9,014	10,523	122,532	10,211	0.28%
20,680	21,031	19,274	18,271	17,206	18,178	230,531	19,211	0.53%
142	168	149	192	148	158	1,953	163	0.00%
18,756	16,410	16,457	11,952	11,446	15,582	185,303	15,442	0.43%
806	746	671	740	641	677	8,386	699	0.02%
56	71	89	116	80	75	1,063	89	0.00%
69	74	65	93	79	69	1,011	84	0.00%
66	100	76	126	193	96	1,139	95	0.00%
90	63	70	110	121	129	1,133	94	0.00%
62	74	64	87	94	99	914	76	0.00%
1,254,401	1,045,561	1,026,925	1,218,079	1,203,670	1,096,427	14,494,563	1,207,880	33.48%
3,815,447	3,482,011	3,177,411	3,540,751	3,346,382	3,361,357	43,299,604	3,608,300	100.00%
441,850	414,401	417,598	451,201	419,500	481,556	5,303,075	441,923	19.2%
662,484	542,900	345,512	451,814	526,616	478,864	7,246,333	603,861	26.2%
1,355,672	1,380,549	1,294,287	1,327,320	1,116,472	1,205,100	15,065,741	1,255,478	54.6%

2 愛知県美術館

(1) 美術品の収蔵状況

(単位：件)

	購入	工芸	書	水彩・素描	写真	インスタレーション	日本画	資料	絵画	版画	考古遺物	立体・彫刻	映像	合計
旧愛知県文化会館から引き継いだもの	0	0	0	238	0	0	101	43	320	64	0	26	0	792
寄贈	952	70	75	0	0	0	435	31	67	44	0	3	0	1,677
移管	0	0	0	0	0	0	18	9	15	0	0	0	0	42
基金購入	5	0	146	55	11	38	17	166	332	0	114	59	943	
2020(令和2)年度までに美術館が収集したもの	0	0	2	0	0	3	0	0	6	2	0	0	0	13
寄付金購入	0	0	14	0	0	0	0	0	15	6	0	12	0	47
寄贈	1,235	220	512	215	3	652	274	498	853	239	325	16	5,042	
移管	5	0	0	0	0	12	13	5	2	0	3	6	46	
旧文化情報センターから引き継いだもの	0	0	0	0	0	0	0	0	0	0	0	0	23	23
移管	0	0	0	0	0	0	0	0	0	0	0	0	23	23
合計	2,197	290	987	270	14	1,259	387	1,092	1,303	239	483	104	8,625	
2021(令和3)年度に美術館が収集したもの	購入	0	0	0	11	3	0	0	9	0	0	42	6	71
寄贈	0	0	2	1	0	0	7	12	8	0	1	0	31	
移管	0	0	0	0	0	0	0	0	0	0	0	0	0	
合計	0	0	2	12	3	0	7	21	8	0	43	6	102	
累計	購入	5	0	400	66	14	142	60	516	404	0	194	65	1,866
寄贈	2,187	290	589	216	3	1,087	312	577	905	239	329	16	6,750	
移管	5	0	0	0	0	30	22	20	2	0	3	29	111	
合計	2,197	290	989	282	17	1,259	394	1,113	1,311	239	526	110	8,727	

2022年3月31日現在

- (注) 1 上記の内、藤井達吉コレクション1,477件 木村定三コレクション3,307件
 2 「美術館が収集したもの」とは、昭和63年以降開館に向けて収集したものと開館後収集したものをいう。
 3 「移管」とは、財産管理課、高齢福祉課、社会活動推進課、労働政策課などから管理換えされたものをいう。

(2) コレクション展の実施状況

ア 第1期コレクション展(展示室1~4はトライアローグ展)

会期	4月23日(金)~6月27日(日)
入館者数	6,615人 (1日平均116人) [57日間]
内容	「特集 石田尚志」「木村定三コレクションの環頭大刀と耳環」「document 2021」「へびの表象」「ドローイングとアニメーション、あるいはプロセスのアート Part1 田口行弘」

イ 第2期コレクション展(展示室1~4は曾我蕭白展)

会期	10月8日(金)~11月21日(日)
入館者数	11,296人 (1日平均290人) [39日間]
内容	「洋画特集—作品の情報を見る」「グスタフ・クリムトと光の諸相」「版画家・野村博と『夕刊新東海』」「木村定三コレクション 浜田葆光と熊谷守一」「ドローイングとアニメーション、あるいはプロセスのアート Part2 辻直之」

ウ 第3期コレクション展(展示室4~8はミニマル/コンセプチュアル)

会期	1月22日(土)~3月13日(日)
入館者数	5,230人 (1日平均119人) [44日間]
内容	「20世紀画家によるグラフィックアート」「やきものの家系と美術—清水九兵衛を中心に—」「令和3年度新収蔵作品展」「木村定三コレクション 虎と小さな生きものたち」

※令和2年度第4期コレクション展は、令和3年4月11日まで開催した。令和3年度分(4月1日(木)~11日(日))の入場者数は2,026人。

(3) 企画展等の実施状況

ア トライアローグ 横浜美術館・愛知県美術館・富山県美術館 20世紀西洋美術コレクション

内 容	横浜美術館、愛知県美術館、富山県美術館という国内の各地域を代表する3つの公立美術館が連携し、3館が共通して収集の柱としてきた20世紀の西洋美術の充実したコレクションから選りすぐりの作品約120点を紹介した。鼎談という意味の「トライアローグ」というタイトルの通り、3館の若手・中堅の学芸員を中心に作品を選定し、図録やキャプションの解説もすべて新たに書き下ろし、同じ作家の作品を会場で比較するなど、西洋美術の名品を増やすことが財政的にも困難な状況が続く中で既存のコレクションを批判的に再検証し、今後の収集活動へとつなげていくために、学芸員同士の共同作業がうまくかみ合った形で展覧会を実現することができた。また新型コロナウイルス感染症の流行以前から企画していた展覧会ではあったが、結果的にポスト・コロナでコレクションへの注目が高まる中で、時宜を得た開催となった。
会 期	4月23日(金)～6月27日(日)[57日間]
入館者数	9,948人(1日平均175人)
関連事業	(1) スライドトーク(学芸員による展示説明会) 回数：4回 4月30日(金)18:30～19:10、5月15日(土)11:00～11:40、 5月29日(土)11:00～11:40、6月6日(日)11:00～11:40 解説：副田一穂・黒田和士 延べ129人

イ ジブリの大博覧会～ジブリパーク、開園まであと1年。～

内 容	5年間で国内11カ所を巡回してきた「ジブリの大博覧会」が“ふるさと”の愛知で完結した。2015年に愛・地球博記念公園(愛知県長久手市)で開催された第一回と比べて展示面積は約5倍に拡大し、「空飛ぶ巨大な船」(天空の城ラピュタ)や「王蟲の世界」(風の谷のナウシカ)などこれまで各巡回先で増えていったすべての展示が勢ぞろいした。さらに今回の愛知会場に合わせて、組み合わせの面白さに着目して愛知県美術館の所蔵作品を斬新な切り口で展示した新コーナー「ネコバスアトリエ」も設けられ、美術館の所蔵品を知ってもらいたい機会にもなった。今年11月に開園するジブリパークに先立って「ハウルの動く城」の建築模型(部分)なども展示され、極めて見ごたえのある展示内容となった。 感染対策のため全日日時指定予約制となったが、新型コロナウイルス感染症の影響にもかかわらず連日非常に多くの来場者が足を運ぶ盛況の展覧会となった。
会 期	7月17日(土)～9月23日(木)[64日間]
入館者数	206,345人(1日平均3,224人)
関連事業	なし

ウ 曾我蕭白 奇想ここに極まれり

内 容	江戸時代中期に活躍し、今日でも「奇想の画家」の一人として注目されている曾我蕭白の画業を明らかにする大規模回顧展を開催した。全国各地から重要文化財を含む代表作を集め、大画面作品が一堂に会する貴重な機会となった。特に三重県立美術館所蔵「旧永島家襖絵群」全44面がガラスケースに一連に並ぶ光景は圧巻であり、蕭白の優品が水墨作品に多いということを示すことができた。また、ガラスケースには低反射フィルムを貼り付けることによってガラスの反射を軽減させることができ、充実した鑑賞体験につながったと言える。加えて、展覧会図録においてはこれまでの蕭白研究を踏まえた新説を学芸員が執筆し、学術的にも意義深い展覧会となった。 本展は新型コロナウイルス感染拡大の影響を受け、入場者数が想定よりも下回った。これまでに開催してきた日本絵画の展覧会と比較しても知名度は遜色なく、展示内容も充実していたため、残念な結果となった。
会 期	10月8日(金)～11月21日(日)[39日間]
入館者数	25,440人(1日平均652人)
関連事業	(1) 記念講演会 「奇想の絵師・蕭白の実像とは？」 日時：10月8日(金)13:30～15:00

会場：アートスペース A（愛知芸術文化センター12 階） 講師：山下裕二（明治学院大学教授） 参加人数：70 名（抽選） （2）スライドトーク（学芸員による展示説明会） 回数：4 回 10 月 10 日（日）11：00～11：40、10 月 15 日（金）18：30～19：10、 10 月 17 日（日）11：00～11：40、10 月 30 日（土）11：00～11：40 解説：由良濯 参加者：延べ 125 人
--

エ ミニマル／コンセプチュアル ドロテ&コンラート・フィッシャーと 1960-70 年代美術

内 容	<p>直観的な判断によって作品を制作するのではなく、幾何学的な法則に基づいて形作った素材をそのまま提示するミニマル・アートと、物理的な形をもつことを作品の成立条件とは考えず、芸術家の着想と行為こそを重視するコンセプチュアル・アートは、対立しながらも共通する問題意識をもつ芸術動向として 1960-70 年代に展開し、今日の現代美術の源流となるものである。本展ではこれらの重要な動向を、そのヨーロッパにおける中心地のひとつとなった、デュッセルドルフのフィッシャー・ギャラリーの旧蔵品を通じて紹介した。</p> <p>新型コロナウイルスの感染が広がるなかでの実施となり、目標とする来館者数を達成することはできなかったが、学術的には非常に意義のある展覧会となり、熱心に鑑賞する来館者たちの姿が印象的であった。また感染対策や開催形式を工夫することで、短い会期ながら充実した関連事業を行うことができた。</p>
会 期	令和 4 年 1 月 22 日（土）～3 月 13 日（日）[44 日間]
入館者数	7,244 人（1 日平均 165 人）
関連事業	<p>（1）記念講演会 「表象の分化——ドロテ&コンラート・フィッシャー・コレクションから辿る現代美術の系譜」 日時：1 月 30 日（日）13：30～15：00 会場：アートスペース A（愛知芸術文化センター12階） 講師：沢山遼（美術批評） 参加人数：57 名</p> <p>（2）オンライン・レクチャー 「ミニマルな感性 - シリアルな姿勢 - コンセプチュアルな手段：1965年から1969年にかけての新しい芸術」 日時：2 月 6 日（日）17：00～18：30 講師：奥村雄樹（アーティスト／翻訳者） 参加人数：128 名</p> <p>（3）奥村雄樹《彼方の男》上映会 日時：2 月 26 日（土）13：30～15：30 会場：アートスペース A（愛知芸術文化センター12階） 上映作品：奥村雄樹《彼方の男》2019 年、HD ヴィデオ、116 分 15 秒 協力：MISAKO & ROSEN（東京）／LA MAISON DE RENDEZ-VOUS（ブリュッセル） 参加人数：15 名</p> <p>（4）スライドトーク（学芸員による展示説明会） 回数：4 回 1 月 29 日（土）、2 月 6 日（日）、2 月 26 日（土）各回 11：00～11：40、2 月 18 日（金）18：00～19：10 解説：黒田和士 参加者：延べ 88 名</p>

（4）映像事業の実施状況

1910～20 年代に興ったアヴァンギャルド映画を源流とする、映像表現の可能性を拡張するような実験的な動向に着目し、上映会の開催やオリジナル映像作品制作などの事業を行った。

・第 25 回アートフィルム・フェスティバル

10 月 20 日（水）～31 日（日）[11 日間]

会場：アートスペース A 入場者：674 人

特集「映画の声を聴く」は、映画におけるナレーションや登場人物の発話によって、極めて独特なニュアンスを醸す作品を集め、その効果や魅力について考察した。また小特集 1「水谷勇夫の映像世界」では野田真吉監督『水谷勇夫の十界彷徨』（1984 年）を約 37 年ぶりに上映し、同 2「出光真子の実験映画とビデオ・アート」は上映機会が稀な 13 本を上映、好反応を得た。

- ・愛知芸術文化センター・愛知県美術館オリジナル映像作品の制作

制作担当作家の SHIMURAbros が1年間の準備期間を経て、シリーズ通算第30作となる『Butterfly upon a wheel』を制作した。「第26回アートフィルム・フェスティバル」での初公開を予定。

(5) 普及・教育事業の実施状況

ア 子供向け鑑賞会等の実施

鑑賞学習ワーキンググループの有志の教員の協力のもと、小学生・中学生・高校生向けのプログラムを実施した。一部プログラムは、緊急事態宣言発出を受けて、新型コロナウイルス感染拡大防止措置により中止した。

日時	対象	参加者
6月19日（土） 9:30-15:30	高校生	中止
11月13日（土） 9:30-15:30	中学生・高校生	16人
2月26日（土） 14:00-15:30	小学生	15人
3月5日（土） 14:00-15:30	中学生	2人
3月12日（土） 9:45-15:30	高校生	4人

オンライン鑑賞授業

日時	内容	対象	参加者
①12月8日（水） 8:50-9:40	オンライン鑑賞 (屋内展示)	高校生 (1年生)	19人
②12月8日（水） 9:50-10:40	オンライン鑑賞 (屋内展示)	高校生 (1年生)	17人
③12月10日（金） 13:40-14:30	オンライン鑑賞 (屋外展示)	高校生 (1年生)	20人
④12月10日（金） 14:40-15:30	オンライン鑑賞 (屋外展示)	高校生 (1年生)	17人

特別支援学校とのオンライン鑑賞授業を計画したが、新型コロナウイルス感染拡大の影響により中止した。

日時	内容	対象	参加者
2月27日（土） 13:05-14:20	オンライン鑑賞 (屋内展示)	中学生	17人 (中止)

イ 小・中・高の先生方との鑑賞学習交流会及び鑑賞学習ワーキンググループの実施

企画展ごとに開催する、小学校・中学校・高校の教員を対象とした鑑賞学習交流会を2年ぶりに実施した。また、鑑賞学習ワーキンググループによる自主的な鑑賞学習の研究会を実施した。

小・中・高の先生方との鑑賞学習交流会

日時	参加者
5月8日（土） 13:30-14:45	31人
10月16日（土） 13:30-14:45	32人
2月5日（土） 13:30-14:45	22人

鑑賞学習ワーキンググループ

日時	参加者
4月24日（土） 10:00-15:30	9人
5月8日（土） 15:00-16:30	12人
8月17日（土） 13:30-15:30	11人
10月9日（土） 13:30-15:30	9人
10月16日（土） 15:00-16:30	13人
1月22日（土） 13:30-15:30	10人
2月5日（土） 15:00-16:30	8人

ウ 視覚障がい者との美術鑑賞プログラム

ボランティアの協力を得て実施する、視覚に障がいのある方へのプログラムは、新型コロナウイルス感染拡大防止措置のため実施しなかった。

エ コレクション情報の公開

所蔵品管理システムに採用した I. B. Museum SaaS を活用したコレクションのデータ追加や、著作権保護期間が満了したいわゆるパブリック・ドメインの作品画像を閲覧者が自由にダウンロード、複製、再配布等を行えるように、整備を継続して進めた。

オ 友の会会員のための特別鑑賞会

例年、展覧会ごとに2回の鑑賞会を実施していたが、新型コロナウイルス感染症のために通常の形式での鑑賞会は中止した。「GENKYO横尾忠則」のみ解説動画の配信と上映会を行い、配信は延べ256人が閲覧、上映会は25人の参加者があった。

カ 各種団体鑑賞への対応

19件 475人の各種団体鑑賞があり、そのうち学芸員がガイダンス、解説等で対応した件数は5件 250人であった。

キ 移動美術館

名古屋市・栄地区や瀬戸市地区から離れた展示施設で、愛知県陶磁美術館と連携して二館のコレクションを展示する事業で、2021年度は田原市博物館で開催した。

名称	移動美術館 2021 愛知県美術館・愛知県陶磁美術館のコレクションから
会期	6月26日(土)～8月15日(日) [45日間] 休館日：毎週月曜日(8月9日[月]は開館)、8月10日(火)
会場	田原市博物館 企画展示室1、2(田原市田原町巴江11番地1)
主催	愛知県美術館、愛知県陶磁美術館、田原市博物館、田原市教育委員会
内容及び点数	愛知県美術館(日本画8点、絵画8点、版画5点、彫刻・立体7点、工芸1点、計29点)、愛知県陶磁美術館(陶磁器23点)、計52点
展覧会観覧者数	2,300人(1日平均52人)
関連事業	(1) 記念講演会① 日時：6月26日(土)午後13時30分～14時30分 参加者22人 会場：崑山会館 レセプションホール 講師：拝戸雅彦(愛知県美術館館長) 演題：「生きもののかたち」 (2) 記念講演会② 日時：7月10日(土)午後13時30分～14時30分 参加者20人 会場：崑山会館 レセプションホール 講師：佐藤一信(愛知県陶磁美術館副館長) 演題：「やきものは楽しい 愛知県陶磁美術館へ行こう」 (3) 展示説明会(スライドトーク) 日時：7月18日(日)午後13時30分～14時30分 参加者16人 8月1日(日)午後13時30分～14時30分 参加者15人 会場：崑山会館 レセプションホール 講師：中野悠(愛知県美術館)、大西遼(愛知県陶磁美術館) (4) 学校団体鑑賞 日時：6月29日(火)午前 中部小学校特別支援学級11人 引率教員3人 7月9日(金)午後 清田小学校6年14人 引率教員2人 7月15日(木)午後 田原中学校たはランティア26人 引率教員2人 7月16日(金)午後 赤羽中学校3年86人 引率教員6人 7月21日(水)午前 東部中学校文芸部7人 引率教員2人 7月30日(金)午前 福江中学校美術部26人 引率教員1人 講師：鈴木まりな(田原市博物館)、中野悠(愛知県美術館)、大西遼(愛知県陶磁美術館)

(6) ギャラリー展示室の利用状況

ア 展示室別利用状況・入場者数及び使用料収入

	展 示 室 別 利 用 日 数												入場者数	使用料収入	
	A室	B室	C室	D室	E室	F室	G室	H室	I室	J室	審査保管室				
											第1	第2			
	日	日	日	日	日	日	日	日	日	日	日	日	日	人	円
2021年4月	26	26	20	20	16	16	22	26	26	16	10	14	18,561	3,943,260	
5月	26	26	23	23	21	18	21	26	26	26	0	16	13,842	3,974,160	
6月	22	22	22	12	22	22	22	22	22	17	2	8	14,145	4,545,720	
7月	26	26	26	26	21	9	26	15	21	14	12	23	17,529	3,393,500	
8月	25	18	13	12	24	18	19	13	13	19	8	7	15,112	3,493,620	
9月	15	15	10	10	9	9	19	19	26	20	13	9	7,195	3,209,940	
10月	27	27	27	21	27	15	21	27	27	27	24	22	23,672	4,288,900	
11月	25	25	25	25	25	25	19	24	25	25	22	10	16,702	5,261,420	
12月	22	22	22	22	22	16	22	11	16	17	0	19	23,348	2,733,060	
2022年1月	24	24	24	17	12	12	12	17	17	17	15	8	6,662	5,777,300	
2月	24	18	18	18	18	12	12	18	18	12	15	12	25,254	1,081,160	
3月	27	21	16	10	24	19	24	27	27	24	7	21	20,109	4,258,940	
計(A)	289	270	246	216	241	191	239	245	264	234	128	169	202,131	45,960,980	
利用可能日数(B)	301	301	301	301	301	301	301	301	301	301	365	365			
利用率(A/B)	%	%	%	%	%	%	%	%	%	%	%	%			
	96.0	89.7	81.7	71.8	80.1	63.5	79.4	81.4	87.7	77.7	35.1	46.3			

(注) 展示室の使用料収入は、展覧会会期の初日に属する月の収入として整理している。

イ 展覧会種別利用状況

	展 示 種 別 件 数								計
	総合展	絵画展	彫刻展	工芸展	書道展	デジタル展	写真展	版画展	
2021年4月	件	件	件	件	件	件	件	件	件
	4	5	1	1	2	0	0	0	13
5月	5	1	0	0	3	0	0	0	9
6月	5	4	1	1	1	0	0	1	13
7月	4	4	0	2	2	0	1	0	13
8月	7	4	0	0	2	0	0	0	13
9月	2	3	0	1	4	0	1	0	11
10月	6	6	0	1	1	1	1	1	17
11月	7	3	0	1	6	1	2	0	20
12月	9	0	0	1	1	0	0	0	11
2022年1月	4	0	0	0	3	2	0	0	9
2月	3	1	0	0	1	0	1	0	6
3月	6	4	0	1	6	1	3	0	21
計	62	35	2	9	32	5	9	2	156
2020年度実績	13	15	0	3	21	7	7	0	66

(注) 件数は、展覧会会期の初日に属する月で整理している。

ウ 利用申込み状況

開催期		仮申込み件数	利用許可申請件数	利用(予定)件数※	申込み倍率
2022年4月～ 2023年3月	継続利用	143	145	142	0.98
	新規利用	1	1	1	-
	計	144	146	143	0.98

※ 2022年5月31日現在

3 愛知県芸術劇場

(1) 時間帯別利用状況、入場者数及び使用料収入

ア 大ホール

利用月	利用可能 日数(A)	利用 日数 (B)	利用率 (B/A)	利 用 件 数							入場者数	使用料収入	
				午前	午後	夜間	午前・ 午後	午後・ 夜間	全日	時間 外			計
2021年 4月	27	19	70.4	1	—	—	—	—	18	(1)	19	12,179	9,470,785
5月	24	14	58.3	—	—	—	—	—	14	(4)	14	14,629	8,565,450
6月	22	16	72.7	—	—	—	—	—	16	(3)	16	23,456	10,152,650
7月	27	20	74.1	—	—	—	—	—	20	(3)	20	10,822	7,207,975
8月	18	14	77.8	—	—	—	1	—	13	(1)	14	7,140	3,944,300
9月	19	14	73.7	—	—	—	—	—	14	(3)	14	8,642	6,953,595
10月	23	18	78.3	—	—	—	—	—	18	(3)	18	14,267	7,169,400
11月	24	14	58.3	—	—	1	—	—	13	(2)	14	11,825	7,304,910
12月	22	16	72.7	—	—	—	—	—	16	(3)	16	21,545	9,085,400
2022年 1月	25	18	72.0	—	—	—	1	—	17	(3)	18	17,859	9,220,250
2月	20	18	90.0	—	—	—	—	1	17	(2)	18	12,876	8,956,250
3月	16	14	87.5	—	—	—	1	—	13	(2)	14	12,834	7,319,325
計	267	195	73.0	1	0	1	3	1	189	(30)	195	168,074	95,350,290
構成比				0.6%	—	0.6%	1.2%	—	97.5%		100.0%		
2020年度実績	225	55	24.4	1	0	1	3	1	50	(10)	56	38,400	29,307,415

- (注) 1 利用日数は、1日に複数の利用(例：午前1件と午後1件)があった場合でも1日としている。
 2 利用件数は、一つの催物が複数日にわたる場合には利用日数で計算している。
 3 構成比は、全体に占める割合(%)を、小数点第2位以下を四捨五入して示している。
 4 使用料収入は、同月の利用状況に対応している。
 5 以下イ～オの表においても、上記1～4のとおりである。
 6 使用料収入のうち、施設利用料については2020年7月1日の利用以降50%減免しており、以下イ、ウの表においても同様である。

イ コンサートホール

利用月	利用可能 日数(A)	利用 日数 (B)	利用率 (B/A)	利 用 件 数							入場者数	使用料収入	
				午前	午後	夜間	午前・ 午後	午後・ 夜間	全日	時間 外			計
2021年 4月	24	14	58.3	—	—	—	—	2	12	(—)	14	8,884	4,360,835
5月	28	16	57.1	1	1	1	2	1	11	(—)	17	6,042	3,607,075
6月	24	21	87.5	—	—	1	5	3	12	(—)	21	8,500	3,874,260
7月	21	16	76.2	2	—	—	3	1	11	(—)	17	5,770	3,265,635
8月	26	20	76.9	1	—	—	4	1	15	(—)	21	8,903	3,632,940
9月	24	13	54.2	—	—	1	2	1	10	(—)	14	6,939	4,077,130
10月	26	22	84.6	1	—	2	1	3	17	(1)	24	15,111	7,107,615
11月	26	21	80.8	—	—	4	5	2	13	(—)	24	14,324	6,271,615
12月	24	24	100.0	1	—	3	3	2	17	(—)	26	16,335	6,618,425
2022年 1月	22	16	72.7	—	—	—	2	4	10	(1)	16	8,059	5,208,485
2月	21	10	47.6	—	—	1	3	1	6	()	11	5,893	2,967,550
3月	27	25	92.6	2	1	—	1	3	18	(—)	25	14,229	6,033,630
計	293	218	74.4	8	2	13	31	24	152	(2)	230	118,989	57,025,195
構成比				3.1%	0.5%	6.2%	13.9%	10.3%	66.0%		100.0%		
2020年度実績	244	105	43.0	8	1	10	10	12	66	(0)	107	49,601	26,838,245

ウ 小ホール

利用月	利用可能 日数(A)	利用 日数 (B)	利用率 (B/A)	利 用 件 数								入場者数	使用料収入
				午前	午後	夜間	午前・ 午後	午後・ 夜間	全日	時間 外	計		
	日	日	%	件	件	件	件	件	件	件	件	人	円
2021年 4月	24	12	50.0	—	—	—	2	—	10	(—)	12	746	267,030
5月	29	17	58.6	—	1	—	1	1	14	(—)	17	1,056	604,030
6月	20	16	80.0	—	—	1	1	—	14	(—)	16	979	624,955
7月	18	10	55.6	—	—	—	2	—	8	(—)	10	1,490	566,200
8月	24	16	66.7	—	—	1	2	—	14	(—)	17	1,469	1,562,935
9月	19	6	31.6	1	—	—	—	1	4	(—)	6	232	120,010
10月	23	20	87.0	—	—	—	1	—	19	(—)	20	1,962	741,330
11月	27	27	100.0	—	—	—	—	—	27	(—)	27	1,963	835,820
12月	24	23	95.8	—	—	1	1	—	21	(—)	23	1,989	1,289,855
2022年 1月	20	19	95.0	—	—	—	1	—	18	(—)	19	850	627,600
2月	23	15	65.2	—	—	1	—	2	12	(—)	15	879	624,685
3月	21	16	76.2	—	—	—	1	2	13	(—)	16	1,417	1,037,975
計	272	197	72.4	1	1	4	12	6	174	(—)	198	15,032	8,902,425
構成比				0.6%	0.6%	1.8%	6.6%	1.2%	89.2%		100.0%		
2020年度実績	262	173	66.0	2	0	1	1	6	165	(—)	175	9,704	8,709,305

エ 大リハーサル室

利用月	利用可能 日数(A)	利用 日数 (B)	利用率 (B/A)	利 用 件 数								入場者数	使用料収入
				午前	午後	夜間	午前・ 午後	午後・ 夜間	全日	時間 外	計		
	日	日	%	件	件	件	件	件	件	件	件	人	円
2021年 4月	26	13	50.0	2	1	—	3	1	6	(—)	13	90	237,400
5月	29	13	44.8	1	1	—	3	1	7	(—)	13	48	211,000
6月	25	14	56.0	—	1	1	1	3	9	(—)	15	0	372,400
7月	29	24	82.8	3	—	1	2	3	19	(—)	28	48	194,100
8月	25	23	92.0	4	—	3	3	3	14	(—)	27	186	864,900
9月	27	17	63.0	3	—	—	2	3	11	(—)	19	132	832,100
10月	28	19	67.9	2	1	1	2	1	14	(—)	21	39	637,200
11月	24	23	95.8	4	1	3	5	3	13	(—)	29	338	751,300
12月	22	22	100.0	2	2	5	4	1	13	(—)	27	151	851,500
2022年 1月	22	14	63.6	—	—	2	6	2	5	(—)	15	148	396,400
2月	25	21	84.0	1	1	—	2	3	15	(—)	22	79	822,800
3月	25	10	40.0	1	—	—	1	3	6	(—)	11	107	312,000
計	307	213	69.4	23	8	16	34	27	132	(—)	240	1,366	6,483,100
構成比				10.1%	3.4%	7.7%	15.0%	10.1%	53.6%		100.0%		
2020年度実績	281	120	42.7	1	4	8	14	10	86	(—)	123	1,094	2,560,700

オ 中リハーサル室

利用月	利用可能 日数(A)	利用 日数 (B)	利用率 (B/A)	利 用 件 数								入場者数	使用料収入
				午前	午後	夜間	午前・ 午後	午後・ 夜間	全日	時間 外	計		
	日	日	%	件	件	件	件	件	件	件	件	人	円
2021年 4月	26	23	88.5	4	7	2	3	3	7	(—)	26	289	459,400
5月	29	19	65.5	3	7	2	3	3	4	(—)	22	114	441,100
6月	24	21	87.5	2	7	2	2	3	8	(—)	24	169	625,400
7月	29	27	93.1	7	2	1	—	3	20	(—)	33	213	379,400
8月	25	19	76.0	2	5	1	1	2	11	(—)	22	247	493,400
9月	27	23	85.2	1	9	—	—	2	12	(—)	24	268	635,000
10月	28	26	92.9	3	16	1	5	2	2	(—)	29	302	594,400
11月	28	27	96.4	5	5	1	—	4	17	(—)	32	183	679,100
12月	22	22	100.0	3	10	—	1	5	5	(—)	24	169	619,900
2022年 1月	22	22	100.0	2	6	—	1	4	11	(—)	24	32	584,000
2月	22	18	81.8	3	9	2	1	1	7	(—)	23	119	523,400
3月	26	25	96.2	4	12	4	2	2	7	(—)	31	200	660,800
計	308	272	88.3	39	95	16	19	34	111	(—)	314	2,305	6,695,300
構成比				12.3%	28.5%	3.8%	6.2%	11.9%	37.3%		100.0%		
2020年度実績	278	101	36.3	13	35	11	19	7	27	(—)	112	1,502	2,259,100

(2) 催事別利用状況

ア 大ホール

利用月	催事別利用件数														計
	音楽				舞踊			演劇			映画	その他の 芸能	講演会	式典等	
	クラシック オペラ	その他 の音楽	邦楽	バレエ	その他 の洋舞	日本 舞踊	伝統 演劇	ミュージ カル	一般 演劇						
2021年 4月	—	—	2	—	—	1	2	—	13	—	—	—	—	1	19
5月	—	1	11	—	—	—	—	—	—	—	—	—	2	—	14
6月	—	1	7	—	—	—	—	—	8	—	—	—	—	—	16
7月	—	2	4	—	1	6	—	—	7	—	—	—	—	—	20
8月	—	3	1	—	—	4	—	—	5	—	—	1	—	—	14
9月	4	—	5	—	—	—	—	1	4	—	—	—	—	—	14
10月	6	3	9	—	—	—	—	—	—	—	—	—	—	—	18
11月	—	2	6	—	6	—	—	—	—	—	—	—	—	—	14
12月	—	7	3	2	4	—	—	—	—	—	—	—	—	—	16
2022年 1月	—	—	3	—	—	—	—	—	11	3	—	—	—	1	18
2月	4	2	5	—	6	—	—	—	—	—	—	—	1	—	18
3月	—	5	4	—	—	—	—	—	5	—	—	—	—	—	14
計	14	26	60	2	17	11	2	1	53	3	0	1	3	2	195
構成比	7.2%	13.3%	30.8%	1.0%	8.7%	5.6%	1.0%	0.5%	27.2%	1.5%	—	0.5%	1.5%	1.0%	100.0%
	52.3%				15.4%			29.2%			3.1%			100.0%	

(注) 構成比は、全体に占める割合(%)を、小数点第2位以下を四捨五入して示している。
以下の表においても、同じである。

イ コンサートホール

利用月	催事別利用件数														計	
	音楽											演劇	その他の 芸能	講演 会等		
	クラシック								軽音楽	その他 の音楽	邦楽					
ホクストラ	合唱	吹奏楽	室内楽	声楽	ピアノ	オルガン	その他									
2021年 4月	8	1	2	—	—	—	2	—	—	—	—	—	—	1	—	14
5月	10	—	—	—	—	—	5	—	—	—	—	—	—	2	—	17
6月	8	—	3	—	—	2	5	—	—	—	—	—	—	3	—	21
7月	10	—	—	—	—	—	5	—	—	—	—	—	—	2	—	17
8月	8	—	—	2	—	1	10	—	—	—	—	—	—	—	—	21
9月	8	—	—	1	—	1	3	—	1	—	—	—	—	—	—	14
10月	12	—	1	2	1	2	6	—	—	—	—	—	—	—	—	24
11月	8	5	1	2	—	3	4	—	—	—	1	—	—	—	—	24
12月	11	3	1	2	1	—	8	—	—	—	—	—	—	—	—	26
2022年 1月	6	3	1	1	—	2	2	—	1	—	—	—	—	—	—	16
2月	4	—	2	1	—	—	2	—	1	—	—	—	—	1	—	11
3月	9	5	—	1	—	2	8	—	—	—	—	—	—	—	—	25
計	102	17	11	12	2	13	60	0	3	0	1	0	8	1	230	
構成比	44.3%	7.4%	4.8%	5.2%	0.9%	5.7%	26.1%	—	1.3%	—	0.4%	—	3.5%	0.4%	100.0%	
	94.3%								1.7%			3.9%			100.0%	

ウ 小ホール

利用月	催 事 別 利 用 件 数														
	音 楽				舞 踊			演 劇			演 芸	映 画	その 他 の 芸 能	講 演 会 等	計
	クラシック	歌謡曲	その他の音楽	邦楽	現代舞踊	その他の洋舞	日本舞踊	伝統演劇	ミュージカル	一般演劇					
2021年 4月	1	—	—	—	—	—	—	—	—	11	—	—	—	—	12
5月	2	—	1	1	3	2	—	—	—	7	1	—	—	—	17
6月	1	—	2	—	1	—	—	—	—	9	—	3	—	—	16
7月	2	—	—	—	—	2	—	—	—	4	—	—	—	2	10
8月	3	—	3	—	—	—	—	—	6	4	—	—	—	1	17
9月	1	—	—	—	4	1	—	—	—	—	—	—	—	—	6
10月	5	—	1	—	3	3	—	—	—	8	—	—	—	—	20
11月	—	—	1	—	2	1	—	—	—	23	—	—	—	—	27
12月	5	—	3	—	5	3	—	—	—	7	—	—	—	—	23
2022年 1月	—	—	—	—	—	—	—	—	—	7	—	9	3	—	19
2月	—	—	—	—	—	2	—	—	—	6	2	—	4	1	15
3月	2	—	—	—	—	—	—	—	3	6	2	—	3	—	16
計	22	0	11	1	18	14	0	0	9	92	5	12	10	4	198
構成比	11.1%	—	5.6%	0.5%	9.1%	7.1%	—	—	4.5%	46.5%	2.5%	6.1%	5.1%	2.0%	100.0%
	17.2%				16.2%				51.0%			15.7%			

エ 大リハーサル室

利用月	形 態 別 利 用 件 数				
	控室	練習	小発表会	その他	計
2021年4月	1	11	1	—	13
5月	4	8	—	1	13
6月	—	15	—	—	15
7月	—	27	—	1	28
8月	—	21	2	4	27
9月	1	17	1	—	19
10月	—	18	—	3	21
11月	1	22	1	5	29
12月	3	21	2	1	27
2022年1月	1	9	1	4	15
2月	—	20	—	2	22
3月	—	8	1	2	11
計	11	197	9	23	240
構成比	4.6%	82.1%	3.8%	9.6%	100.0%

オ 中リハーサル室

利用月	形 態 別 利 用 件 数				
	控室	練習	小発表会	その他	計
2021年4月	1	19	4	2	26
5月	—	19	1	2	22
6月	2	20	2	—	24
7月	—	30	3	—	33
8月	—	17	2	3	22
9月	—	22	2	—	24
10月	1	21	6	1	29
11月	2	27	3	—	32
12月	4	17	3	—	24
2022年1月	4	19	1	—	24
2月	—	19	1	3	23
3月	—	26	4	1	31
計	14	256	32	12	314
構成比	4.5%	81.5%	10.2%	3.8%	100.0%

(3) 自主事業等の実施状況

2014年度から指定管理者制度により公益財団法人愛知県文化振興事業団が自主事業等を実施しています。

<2021年度実施事業>

ア 公演事業

(ア) ファミリー・プログラム

公演名	開催日	会場	来場者数
芸術監督勅使川原三郎演出 ダンス『風の又三郎』	7月24日(土) 25日(日)	大ホール	964人
【中止】 『えんどうまめとおひめさま』	7月27日(火) 28日(水)	小ホール	—
【中止】 『えんどうまめとおひめさま』県内ツアー	7月30日(金)	半田市福祉文化会館	—
	8月1日(日)	小牧市味噌市民センター	—
	8月5日(木)	豊川市音羽文化ホール	—
	8月7日(土)	あま市美和文化会館	—
	8月9日(月・祝)	碧南市芸術文化ホール	—
	8月12日(木)	名古屋市瑞穂文化小劇場	—
	8月14日(土)	幸田町民会館	—
8月18日(水)	名古屋文理大学文化フォーラム	—	
【一部オンライン開催】 げきじょうたんけんツアー	7月30日(金)、 8月26日(木)から オンライン配信	コンサートホール、 オンライン	93人 オンライン配信 観覧数 632回 (3月末現在)
キッズ・音楽ワークショップ おもしろいコトをやろう！	8月3日(火) 4日(水)	中リハーサル室	22人
【中止】 チェコ・アルファ劇場『快傑ゾロ』	①8月4日(水) ②8月24日(火)、 25日(水)	①パティオ池鯉鮒 ②小ホール	—
【中止】 『よちよちの部屋』	8月5日(木)	大リハーサル室	—
日生劇場ファミリーフェスティバル2021 物語付きクラシックコンサート 『アラジンと魔法の歌』	8月14日(土)	大ホール	1,091人
赤ちゃんと踊ろう (ママ編・パパ編)	8月21日(土) 22日(日)	大リハーサル室	30人
キッズ・ダンスワークショップ 妖怪になって踊ろう！	8月21日(土)	大リハーサル室	11人
THE オルガン NIGHT&DAY 2021	NIGHT 8月25日(水) DAY 8月26日(木)	コンサートホール	1,474人

(イ) 愛知芸文フェス

公演名	開催日	会場	来場者数
【ジャパン・ライブエールプロジェクト】 トライアド・ダンス・プロジェクト 安藤洋子×酒井はな×中村恩恵 『ダンスの系譜学』	10月1日(金)～3日(日)	小ホール	301人
向井山朋子『KUMANO』	10月22日(金)、23日(土)	小ホール	176人
NISSAY OPERA 2021 ブッチーニ作曲 オペラ『ラ・ボエーム』	10月30日(土)	大ホール	556人
栄北まちなか展開連携事業 『久屋ぐるっとアート2021』	11月3日(水・祝)～ 7日(日)	久屋エリア一帯	のべ 12,735人
【ジャパン・ライブエールプロジェクト】 『久屋ぐるっとアート2021 連携プロジェクト』 ①クラウン・マイム『La Strada』 人形劇『かぐやひめ』 ②金管五重奏演奏会	①11月6日(土) ②11月6日(土)、7日(日)	①ビデオ ルーム ② Hisaya- odori Park	上記のうち ①64人 ②1,000人
【一部オンライン開催】 第19回AAF 戯曲賞受賞記念公演 『ねー』	11月21日(日)～ 23日(火・祝) オンライン配信：3月14日(月)～ 28日(月)	小ホール、 オンライン	323人 オンライン配信 チケット購入者 65人
愛知県立芸術大学管弦楽団 第32回定期演奏会	11月26日(金)	コンサート ホール	747人
NHK 交響楽団定期演奏会 (愛知県芸術劇場シリーズ)	11月28日(日)	コンサート ホール	1,527人

(ウ) ミニセレ —Mini Theater Selection—

公演名	開催日	会場	来場者数
ヌトミック+細井美裕『波のような人』 マルチチャンネルスピーカーと俳優のための 演劇作品	4月27日(火)、28日(水)	小ホール	214人
八木美知依・箏の世界	5月22日(土)	小ホール	130人
【中止】 マレビトの会『グッドモーニング』	9月18日(土)、19日(日)	小ホール	—
【再掲】 【ジャパン・ライブエールプロジェクト】 トライアド・ダンス・プロジェクト 安藤洋子×酒井はな×中村恩恵 『ダンスの系譜学』	10月1日(金)～3日(日)	小ホール	301人
【再掲】 向井山朋子『KUMANO』	10月22日(金)、23日(土)	小ホール	176人
【再掲】 【一部オンライン開催】 第19回AAF 戯曲賞受賞記念公演 『ねー』	11月21日(日)～ 23日(火・祝) オンライン配信：3月14日(月)～ 28日(月)	小ホール、 オンライン	323人 オンライン配信 チケット購入者 65人
【ジャパン・ライブエールプロジェクト】 愛知県芸術劇場×Dance Base Yokohama DaBY アソシエイトコレオグラファー 鈴木竜 トリプルビル	12月3日(金)～5日(日)	小ホール	383人

公演名	開催日	会場	来場者数
【中止】 Organ Works 「ひび割れの鼓動」	2月 4 日(金)～6 日(日)	小ホール	—
サウンドパフォーマンス・プラットフォーム 2022 「音と動きを解放する」	2月 27 日(日)	小ホール	131 人

(エ) その他の公演

公演名	開催日	会場	来場者数
オルガン・アワー ～音のシャワーで心リフレッシュ～	6月 18 日(金)	コンサート ホール	845 人
イスラエル・ガルバン 『春の祭典』	6月 23 日(水)、24 日(木)	コンサート ホール	869 人
勅使川原三郎新作ダンス公演 勅使川原三郎版『羅生門』	8月 11 日(水)	大ホール	302 人
【中止】 ナタリア・オシポワ/メリル・タンカード 『Two Feet』	9月 10 日(金)、11 日(土)	大ホール	—
オルガニスト養成プログラム 修了試演会 (上半期)	9月 12 日(日)	コンサート ホール	124 人
【ジャパン・ライブエールプロジェクト】 『あいちオーケストラフェスティバル』 ①中部フィルハーモニー交響楽団 ②セントラル愛知交響楽団 ③愛知室内オーケストラ ④名古屋フィルハーモニー交響楽団	①10月 15 日(金) ②11月 4 日(木) ③11月 21 日(日) ④1月 7 日(金)	①コンサート ホール ②サラマンカ ホール ③長久手市文 化の家 ④ゆめたろう プラザ	①540 人 ②331 人 ③306 人 ④326 人
クリスマスはオルガンだ！2021	12月 22 日(水)	コンサート ホール	1,645 人
【中止】 『小さな島とエヴァ』	1月	小ホール、 県外 2 カ所 (四日市、津)	—
【中止】 オハッド・ナハリン/バットシェバ舞踊団 『HORA』	1月 30 日(日)	大ホール	—
藤原歌劇団公演 『イル・トロヴァトーレ』	2月 5 日(土)	大ホール	753 人
【中止】 フランソワ・エスピナス オルガン・スペシ ャルコンサート	2月 16 日(水)	コンサート ホール	—
オルガニスト養成プログラム 修了試演会 (下半期)	3月 10 日(木)	コンサート ホール	40 人
オルガン・レクチャーコンサート	3月 25 日(金)	コンサート ホール	674 人

イ 人材養成事業

事業名	開催日	会場	参加者数
愛公文セミナー	①5月 20 日(木) ②7月 8 日(木) ③10月 14 日(木)	アート スペース A	①17 館 23 名 ②17 館 28 名 ③13 館 26 名

事業名	開催日	会場	参加者数
第19回AAF戯曲賞受賞記念公演 『ねー』 出演者オーディション	5月3日(月・祝)～ 5月6日(木)	小ホール、 ウィルあいち	参加者91名 うち19名選抜
【公開審査会オンライン同時中継】 第21回AAF戯曲賞募集・選考・公開最終審査会	①作品募集 6月1日(火)～ 7月31日(土) ②公開最終審査会 1月23日(日)	②アート スペースA、 オンライン	①応募作品数 117作品 ②公開審査会 観覧者9人 YouTube中継 アクセス数 744 (最大同時視聴81)
アーティスト人材養成事業 ①オルガニスト養成プログラム ②振付家・ダンサー養成プログラム ③舞台芸術ワークショップファシリテーター養成プログラム(オンライン開催) ④愛知県芸術劇場合唱団訓練	①4月13日(火)～9月8日(水)、10月12日(火)～3月9日(水)、7月27日(火)、8月9日(月・祝)、8月19日(木) ②4月13日(火)～6月5日(土)、3月1日(火)～3日(木) ③9月21日(火)、23日(木・祝)、3月20日(日)・21日(月・祝) ④2月27日、3月5日、3月15日(火)	コンサート ホール ほか	①21人 ②25人 ③28人 ④39人
舞台芸術人材養成ラボ2021-2022 ①舞台芸術インターンシップ ②学生インターンシップ& 舞台芸術お仕事ナビ ③劇場職員セミナー (一部オンライン同時開催) ④舞台芸術ワークショップファシリテーター養成プログラム	①6月～3月 ②7月28日(水)～30日(金)、8月28日(土) ③1月19日(水)～21日(金) ④9月21日(火)・23日(木・祝)、3月20日(日)・21日(月・祝)	アート スペースA ほか	①13人 ②71人 ③501人 (オンライン132人) ④28人

ウ 普及啓発事業

事業名	開催日	会場	参加者数
愛知県芸術劇場オープンハウス ①オープンハウス/舞台SHOW ②劇場見学ツアー	5月8日(土)	大ホール	①323人 ②91人
スターダンサーズ・バレエ団 「リラックスパフォーマンス」	2月23日(水・祝)	大ホール	785人
ブ 劇 場 と 子 ど エ も ク 7 万 ト 人	愛知県芸術劇場オペラ鑑賞教室2021 ニッセイ名作シリーズ2021 プッチーニ作曲 オペラ 『ラ・ボエーム』	大ホール	1,464人
	愛知県芸術劇場舞台芸術鑑賞教室2021 『小さな島とエヴァ』	①西尾市文化会館 ②奥三河総合センター	①1,049人 ②358人
高校生ゲネプロ招待 『ねー』	11月20日(土)	小ホール	19人

事業名		開催日	会場	参加者数
乳幼児と保護者のための	【再掲】 赤ちゃんとおどろろ (ママ編・パパ編)	8月21日(土)、22日(日)	大リハーサル室	30人
	【再掲】 THE オルガン DAY 2021 幼児向け	8月26日(木)	コンサートホール	477人
	【再掲・中止】 『よちよちの部屋』	8月5日(木)	大リハーサル室	—
	【一部オンライン開催】 多文化子育てサロン・ワークショップ 『赤ちゃんと一緒にダンス!』	①11月13日(土) ②11月14日(日) ③1月15日(土)	①乙川北部記念館(半田) ②愛三文化会館(大府) ③オンライン(豊田)	①10組28人 ②14組37人 ③20組52人
入門者のためのプログラム	えんげきりびんぐ番外編 ~AAF 戯曲賞大賞作品『ねー』を読んでみる~	11月7日(日)	名古屋市青少年文化センター	10人
	【中止】 愛知県図書館での講座	—	—	—
	【中止】 バットシェバ関連 GAGA ダンスワークショップ	—	—	—
増やすための楽譜のプログラムを	ストミック関連 バックステージツアー	4月28日(水)	小ホール	30人
	【オンライン開催】 ミニセレ 2021 オンラインシアターミーティング ①ストミック ②八木美知依・箏の世界関連 ③【中止】マレビトの会 ④ダンスの系譜学 ⑤KUMANO ⑥ねー ⑦鈴木竜トリプルビル ⑧サウンドパフォーマンスプラットフォーム	①4月29日(木) ②5月23日(日) ③— ④10月4日(月) ⑤10月24日(日) ⑥11月24日(水) ⑦12月5日(日) ⑧2月28日(月)	オンライン	①24人 ②4人 ③1人 ④26人 ⑤7人 ⑥31人 ⑦19人 ⑧18人
	【オンライン開催】 鑑賞&レビュー講座 2021 オンライン・ゼミ 前期：基礎知識編 ①演劇レビューを書くために ②ダンスレビューを書くために ③演劇と空気 ④ダンスの歴史と現状 ⑤(鑑賞&レビュー執筆)「羅生門」 ⑥レビューを推敲する 後期：実践編	①6月10日(水) ②7月5日(月) ③7月27日(火) ④8月2日(月) ⑤8月11日(水) ⑥9月13日(月) 後期：随時	オンライン	①27人 ②24人 ③23人 ④24人 ⑤13人 ⑥13人 後期19人
	【オンライン開催】 AAF 戯曲賞関連 ①マレビトの会アーティストトーク ~ラジオ劇作家の昼下がり~ ②第20回 AAF 戯曲賞受賞作品 『リンチ(戯曲)』を読んでみる	①7月14日(水) ②11月25日(木)、26日(金)	オンライン	①のべ301人 ②のべ59人
	ダンス・スコア特別講座シンポジウム 「身体のブリコラージュ」 20世紀初頭、アヴァンギャルドは〈他者〉の身体をいかに引用したか	3月19日(土)	アートスペースA	63人

事業名		開催日	会場	参加者数
障がい者及び劇場に来づらい人のためのプログラム	【視覚障がい者対応】 公演前説明会 ノトミック	4月28日(水)	小ホール	4人
	【視覚障がい者対応】 点字翻訳パンフレット配布 クリスマスはオルガンだ！2021	12月22日(水)	コンサートホール	6人
	【聴覚障がい者対応】 ヒアリンググループの設置 オルガン・アワー	6月18日(金)	コンサートホール	1人
	【聴覚障がい者対応】 日本語字幕設置 ラ・ボエーム	10月30日(土)	大ホール	不明
	【聴覚障がい者対応】 日本語字幕タブレット配布 ねー	11月21日(日)～ 23日(火・祝)	小ホール	3人
	【聴覚障がい者対応】 ヒアリンググループの設置 クリスマスはオルガンだ！2021	12月22日(水)	コンサートホール	1人
	【聴覚障がい者対応】 ヒアリンググループの設置 「リラックスパフォーマンス」	2月23日(水・祝)	大ホール	0人
	【オンライン開催】 ソーシャルインクルージョンオンラインゼミ ①『ソーシャルインクルージョン』について もう一度考える ②オンライン読書会1 ③オンライントーク1 ④オンラインゼミ1 ⑤オンライン読書会2 ⑥オンライントーク2 ⑦オンラインゼミ2	①4月19日(月) ②5月17日(月) ③6月29日(火) ④7月29日(木) ⑤9月27日(月) ⑥10月26日(火) ⑦11月18日(木)	オンライン	①14人 ②17人 ③45人 ④16人 ⑤9人 ⑥6人 ⑦11人
	地域の国際化セミナー2022 「エンパシー（共感）が人をつなぐ」	3月12日(土)	名古屋国際センター、 オンライン	38人 オンライン78人
在住外国人のためのプログラム	【再掲】【一部オンライン開催】 多文化子育てサロン・ワークショップ 『赤ちゃんと一緒にダンス！』	①11月13日(土) ②11月14日(日) ③1月15日(土)	① 乙川北部記念館(半田) ② 愛三文化会館(大府) ③ オンライン(豊田)	①10組 28人 ②14組 37人 ③20組 52人

4 愛知県文化情報センター

(1) アートプラザの利用状況

利用月	開館 日数	入場者数	催事情報受付件数				
			展覧会	公演 (音楽・ 演劇)	機関紙等	募集案内	計
2021年 4月	日 24	人 11,443	件 410	件 276	件 186	件 77	件 949
5月	26	9,077	198	120	105	63	486
6月	26	11,321	337	222	91	94	744
7月	27	13,819	334	274	101	81	790
8月	26	13,394	383	223	78	80	764
9月	26	13,433	364	254	109	60	787
10月	27	13,616	402	288	115	64	869
11月	25	14,042	330	327	86	64	807
12月	24	11,431	248	210	78	66	602
2022年 1月	24	8,780	358	214	112	96	780
2月	24	9,234	310	186	81	70	647
3月	27	12,562	444	270	187	100	1,001
計	306	142,152	4,118	2,864	1,329	915	9,226
1日平均	-	465	14	9	4	3	30
2020年度実績	275	88,533	2,822	1,602	1,176	607	6,207

(2) アートライブラリーの利用状況

利用月	開館 日数	入場者数	図書等の 館外貸出 冊数	録音資料 利用点数 (オーディオ)	録画資料 利用点数 (ビデオ)	登録者数 (利用カード作成者)	
						新規	更新
2021年 4月	日 25	人 3,428	冊 991	点 317	点 127	人 46	人 31
5月	25	2,919	831	281	112	43	28
6月	25	3,217	711	344	116	76	26
7月	26	4,075	999	358	157	55	39
8月	25	4,132	949	252	171	41	23
9月	25	3,156	767	234	183	30	34
10月	26	3,812	969	260	220	49	45
11月	24	3,287	860	283	186	37	39
12月	22	2,811	1,021	266	158	32	37
2022年 1月	23	2,698	878	250	158	27	35
2月	19	2,264	1,027	258	113	29	17
3月	16	2,061	751	196	69	39	26
計	281	37,860	10,754	3,299	1,770	504	380
1日平均	-	135	38	12	6	2	1
月平均	-	3,155	896	275	148	42	32
2020年度実績	230	28,048	8,677	2,298	838	368	306

<図書等の所蔵状況> 2022年3月末現在

区 分		2021年度 増加点数	所蔵 総点数
図 書	図 書	1,170	78,380
	西洋美術 文献	-	22,398
	小 計	1,170	100,778
楽 譜		60	15,944
録音 資料	C D	170	20,156
	L P	-	5,220
	小 計	170	25,376
LD・VT・DVD		9	3,884
合 計		1,409	145,982

<図書等の受入状況> (2021年度)

	受 入				払 出				差引
	購 入	寄 贈	そ の 他	小 計	亡 失	汚 破 損	そ の 他	小 計	
図書	577	593		1,170					1,170
楽譜	47	13		60					60
CD	74	96		170					170
LD VT DVD	8	1		9					9

<雑誌の受入状況> (2021年度)

区 分	購入契約タイトル数	所蔵総タイトル数
和 雑 誌	46	1,261
洋 雑 誌	28	413
合 計	74	1,674

(3) アートスペース（催事室）の利用状況

ア 月別利用状況

利用月	A室	B室	C室	D室	E・F室	G室	H室	I(X)室	計	入場者	使用料収入
2021年4月	6件	－件	13件	16件	12件	6件	5件	16件	74件	1,899	635,780円
5月	6	－	6	4	8	10	8	13	55	1,819	298,640
6月	14	6	9	6	10	6	5	7	63	2,644	940,900
7月	5	3	9	8	14	11	6	5	61	2,295	287,700
8月	5	5	8	6	16	6	20	11	77	1,899	1,173,000
9月	20	21	15	18	23	25	16	28	166	4,069	5,190,700
10月	28	29	27	29	27	28	28	28	224	8,007	4,243,600
11月	9	4	11	14	15	25	18	18	114	5,880	1,087,700
12月	11	3	14	11	19	23	17	12	110	4,793	1,362,900
2022年1月	10	4	15	9	13	16	9	17	93	3,365	461,300
2月	14	－	7	6	13	9	6	24	79	3,370	1,323,200
3月	11	2	10	9	14	16	7	12	81	3,072	1,313,900
計	139件	77件	144件	136件	184件	181件	145件	191件	1,197件	43,112人	18,319,320
月平均	12件	6件	12件	11件	15件	15件	12件	16件	100件	3,593人	－
利用可能日数 (A)	308日	309日	309日	309日	309日	301日	300日	295日	2,440日	－	－
利用日数(B)	136日	77日	137日	132日	171日	181日	145日	191日	1,170日	－	－
利用率(B/A)	44.2%	24.9%	44.3%	42.7%	55.3%	60.1%	48.3%	64.7%	48.0%	－	－
2020年度 利用実績	97件	15件	86件	79件	121件	107件	85件	101件	691件	26,174人	5,372,520
2020年度 利用率	34.5%	5.5%	29.9%	27.8%	39.9%	40.2%	32.0%	39.5%	31.0%	－	－

- (注) 1 利用日数は、1日に複数の利用（例：午前1件と午後1件）があった場合でも1日としている。
 2 利用件数は、一つの催物が複数日にわたる場合には利用日数で計算している。
 3 使用料収入は、同月の利用状況に対応している。

イ 催事別利用状況

利用月	催物別利用件数										
	映画会	芸術文化 講演会	芸術文化 に関する 会議	展覧会	展覧会 表彰式	国際会議	教育学 術会議	研修	その他の 講演会	その他の 会議	計
2021年 4月	件 —	件 2	件 23	件 24	件 —	件 —	件 —	件 2	件 —	件 23	件 74
5月	—	5	17	29	1	—	—	—	—	3	55
6月	—	3	27	11	—	—	—	—	—	22	63
7月	—	3	26	21	1	—	—	—	1	9	61
8月	—	3	14	25	—	—	—	4	2	29	77
9月	—	—	16	22	—	—	—	—	4	124	166
10月	12	6	14	54	—	—	—	—	—	138	224
11月	4	1	20	60	1	—	—	—	3	25	114
12月	—	2	37	52	1	—	—	—	1	17	110
2022年 1月	1	26	20	34	—	—	—	—	—	12	93
2月	—	7	17	36	—	—	—	5	—	14	79
3月	—	5	25	35	3	—	—	—	1	12	81
計	17	63	256	403	7	0	0	11	12	428	1,197
月平均	1	5	21	34	1	0	0	1	1	36	100
2020年度	14	43	181	279	4	0	0	0	17	154	692

(注) 利用件数は、一つの催事が複数日にわたる場合には利用日数で計算している。

5 愛知県図書館

(1) 資料所蔵状況

2022年4月1日現在

資料名		和書	洋書	計	
図書等	図書	1,102,404	86,597	1,189,001 冊	
	製本雑誌・新聞	94,434	16,018	110,452 冊	
	製本特許資料	398	0	398 冊	
	規格類	590	646	1,236 冊	
	加除法規類	307	0	307 冊	
	点字図書	3,259	0	(747 タイトル) 3,259 冊	
	計	1,201,392	103,261	1,304,653 冊	
	貸出文庫用図書	2,220	0	2,220 冊	
	合計	1,203,612	103,261	1,306,873 冊	
その他の紙資料	紙芝居	3,470	0	3,470 点	
	全国電話帳	1,249	0	1,249 冊	
	地図（一枚もの）	6,488	1,484	7,972 枚	
紙以外の資料	視聴覚資料	録音資料	-	-	18,165 点
		映像資料	-	-	6,263 点
		計	-	-	24,428 点
	マイクロ資料	マイクロフィルム	-	-	40,091 リール
		マイクロフィッシュ	-	-	13,141 枚
		計	-	-	53,232 点
	電子資料	-	-	(1,325 タイトル) 1,411 枚	
	電子書籍	5,672	0	5,672 冊	
	視覚障害者用資料	-	-	(3,807 タイトル) 18,182 巻	
逐次刊行物の 継続中の	新聞	80	4	84 タイトル	
	雑誌	1,722	12	1,734 タイトル	
	規格類	1	0	1 タイトル	
	加除法規類追録	3	0	3 タイトル	

(2) 利用状況

項目		2021年 4月	5月	6月	7月	8月	9月	10月	11月	
開館日数		25	25	25	26	25	25	26	24	
入館者数		34,644	38,691	38,353	38,501	38,607	37,697	39,147	37,964	
貸出状況	個人貸出	図書	27,761	29,313	27,738	29,047	29,448	28,524	28,951	26,746
		(うち児童図書)	6,756	7,336	7,111	8,285	8,996	7,854	7,604	6,793
		視聴覚 (AV) 資料	5,089	5,273	4,896	5,182	4,660	4,775	5,061	4,814
	遠隔地返却		221	118	149	172	186	160	193	226
	協力貸出	県内	1,209	1,606	1,446	1,509	1,321	1,246	1,577	1,185
		県外	147	149	129	108	96	70	169	98
個人予約	カウンター	390	441	474	434	405	365	354	358	
	オンライン	3,957	4,263	3,880	3,852	3,823	4,124	3,538	3,665	
閉架資料の利用	冊数	6,458	6,544	6,382	6,927	6,570	6,825	7,299	7,011	
レファレンス	件数	2,351	2,454	2,451	2,428	2,328	2,349	2,510	2,452	
複写		31,767	26,122	31,218	32,378	26,868	34,050	33,395	31,257	
マイクロ資料の利用	巻数	156	60	121	136	285	69	52	147	
視覚障害者資料室	現在登録者数		488	488	490	491	492	492	492	493
	貸出	個人	46	30	29	47	41	39	31	48
		他館	27	11	20	27	21	25	33	22
	他館からの借受		516	269	324	327	309	264	266	349
対面朗読利用者		8	8	9	12	14	9	15	15	
身障者への貸出	現在登録者数	64	65	63	62	64	66	68	64	
	点数	73	78	55	55	64	66	67	64	
他館からの借受	冊数	188	175	217	211	123	139	130	140	
他館へ依頼した複写	件数	4	13	25	18	5	8	6	12	
当館経由の相互貸借資料	冊数	4,674	3,459	3,971	4,915	3,572	3,749	3,872	3,859	
利用者用インターネット データベース端末	件数	1,027	994	1,100	1,215	1,100	1,165	1,097	1,003	
電子書籍閲覧数	件数	9,126	8,981	9,087	6,331	6,130	7,525	8,124	5,914	
トップページ:アクセス回数		67,682	95,489	91,845	72,932	76,936	75,969	72,662	70,172	
蔵書検索ページ:アクセス回数(PCのみ)		160,820	173,675	168,210	162,124	164,611	158,066	170,916	153,285	
横断検索:アクセス数		40,260	43,086	42,839	40,549	40,669	41,471	44,549	41,646	
携帯用サイト:総ページビュー		2,801	2,320	2,485	1,825	1,714	1,938	1,731	1,861	

- (注) 1 現在登録者数は、月末時における有効期限(3年間)の全登録者数である。
2 オンライン予約はインターネット、携帯電話、館内利用者用検索機からの予約である。
3 利用者用インターネット、CD-ROM端末は、2・4階の(印刷専用端末を含む)合計10台分の集計。
4 携帯用サイト総ページビューは、アクセスされたすべての画面の総ページ数。
5 1日平均は、個人予約(オンライン)及びウェブサイトのアクセス件数については稼働日数(365日)で割っている。

12月	2022年			合計	1日平均 (A)	2020年度実績		前年度比 (A/B)%
	1月	2月	3月			合計	1日平均 (B)	
22	22	23	14	282 日		266 日		
30,646	31,308	33,487	19,174	418,219 人	1,483.0 人	341,146 人	1,282.5 人	115.6
29,487	26,349	31,378	17,195	331,937 冊	1,177.1 冊	294,076 冊	1,505.5 冊	78.2
7,542	7,145	9,354	4,549	89,325 冊	316.8 冊	69,247 冊	260.3 冊	121.7
6,018	4,325	6,326	3,164	59,583 点	211.3 点	51,031 点	191.8 点	110.2
143	257	160	160	2,145 冊・点	7.6 冊・点	1,749 冊・点	6.6 冊・点	115.2
909	1,204	977	1,147	15,336 冊・点	54.4 冊・点	13,492 冊・点	50.7 冊・点	107.3
133	121	117	116	1,453 冊・点	5.2 冊・点	1,387 冊・点	5.2 冊・点	100.0
346	348	327	184	4,426 冊・点	15.7 冊	5,953 冊・点	22.4 冊	70.1
3,716	3,980	4,068	2,658	45,524 冊・点	124.7 冊	50,081 冊・点	137.2 冊	90.9
6,282	5,254	5,645	3,966	75,163 冊	266.5 冊	58,229 冊	244.7 冊	108.9
2,045	2,062	2,293	1,349	27,072 件	96.0 件	25,369 件	95.4 件	100.6
27,445	29,271	28,901	21,379	354,051 枚	1,255.5 枚	291,362 枚	1,095.3 枚	114.6
98	99	74	64	1,361 巻	4.8 巻	1,289 巻	5.8 巻	82.8
494	494	492	492	— 人		— 人		
34	22	41	42	450 タイトル	1.6 タイトル	547 タイトル	2.1 タイトル	76.2
26	17	17	19	265 タイトル	0.9 タイトル	312 タイトル	1.2 タイトル	75.0
402	365	400	380	4,171 タイトル	14.8 タイトル	3,627 タイトル	13.6 タイトル	108.8
10	5	10	11	126 人	0.4 人	53 人	0.3 人	133.3
63	67	65	63	— 人		— 人		
67	63	75	51	778 点	2.8 点	713 点	2.7 点	103.7
57	141	58	94	1,673 冊	5.9 冊	1,158 冊	4.4 冊	134.1
2	0	5	21	119 件	0.4 件	66 件	0.3 件	133.3
3,263	3,651	3,033	5,463	47,481 冊	168.4 冊	41,217 冊	155.0 冊	108.6
901	928	970	305	11,805 人	41.9 件	9,353 人	42.3 件	99.1
5,634	6,551	6,694	5,364	85,461 件	234.1 件	29,740 件	457.5 件	51.2
72,648	80,251	88,582	94,199	959,367 回	2,628.4 回	831,241 回	2,277.4 回	115.4
154,467	166,831	158,771	174,048	1,965,824 回	5,385.8 回	1,742,149 回	4,773.0 回	112.8
40,680	42,695	42,719	42,271	503,434 回	1,379.3 回	447,372 回	1,225.7 回	112.5
1,659	1,855	1,672	1,572	23,433 ページ	64.2 回	16,326 ページ	44.7 回	143.6

6 電子書籍閲覧サービスは2021年1月26日から提供開始(2020年度は65日間)。

(3) 企画展示事業

ア 展示及び関連講演会等

展示名	期間	会場	内容
【開館30周年記念】 大人も読もう！子どもの本	2021年3月19日(金) ～5月12日(水)	1階 (Yotteko)	開館以来30年間の児童図書室おすすめ本を一挙で紹介。子どもだけでなく、大人の方にもおすすめの本を展示貸出。
【開館30周年記念】話題 になった本で振り返る平成の30年	2021年3月19日(金) ～6月9日(水)	1階 (Yotteko)	話題になった本で平成の30年を振り返る。
【開館30周年記念】愛知県 図書館開館30周年記念展	2021年4月9日(金) ～7月7日(水)	1階 (Yotteko)	30年前の開館時とその後愛知県図書館の写真や、これまでの発行資料(館報「あゆち」など)を展示。
新聞切り抜き作品コンク ール優秀作品展	2021年5月14日(金) ～5月30日(日)	1階 (Yotteko)	中日新聞社主催の第27回(2020年度)「新聞切り抜き作品コンクール」の応募作品の中から、愛知県内の優秀作品を中心に展示。【連携：中日新聞】
本の帯コンクール優秀作 品巡回展示	2021年6月11日(金) ～6月20日(日)	1階 (Yotteko)	本の帯コンクール優秀作品巡回展示。【連携：名古屋市教育委員会】
【開館30周年記念】第 165回芥川賞・直木賞候 補作家たち	2021年6月25日(金) ～8月11日(水)	1階 (Yotteko)	芥川賞・直木賞の発表の時期にあわせて、関連資料を展示貸出。
愛知ゆかりの棋士対決！ 将棋第62期王位戦＋第6 期叡王戦＋第34期竜王戦	2021年6月26日(土) ～9月8日(水)	3階	将棋が題材の小説、藤井二冠に関する著作、豊島竜王の著作、王位戦に関する著作や棋譜の資料を展示貸出。(※敬称は展示開始当時のもの)
ジブリパーク、開園まで あと1年。	2021年7月9日(金) ～9月8日(水)	1階 (Yotteko)	県美術館で開催されるスタジオジブリ巡回展の時期にあわせて、ジブリ関連図書の展示貸出やジブリパークの紹介等。【連携：県ジブリパーク推進課・県美術館】
あいちの観光 ～あいち のダイスキな場所やモノ を見つけよう～	2021年7月9日(金) ～9月8日(水)	1階 (Yotteko)	愛知県観光PRポスターの掲示や観光パンフレット及び「なごやめしうちわ」等の配布。【連携：県観光振興課】
スポーツを読んで楽しも う！	2021年7月9日(金) ～9月8日(水)	1階 (Yotteko)	東京2020オリンピック・パラリンピック競技大会の開催にあわせて、スポーツを楽しむための展示。【連携：県アジア競技大会推進課】
愛知県における東京 2020オリンピック聖火 リレー及びパラリンピ ック聖火フェスティバル のメモリアル展	2021年8月13日(金) ～9月8日(水)	1階 (Yotteko)	4月5日(月)・6日(火)に15市で行われた「東京2020オリンピック聖火リレー」及び8月15日(日)に愛知県庁で開催した「東京2020パラリンピック聖火フェスティバル」のメモリアル展。【主催：県スポーツ振興課】
【開館30周年記念】地域 資料展示 尾張の村々	2021年8月13日(金) ～12月8日(水)	3階	愛知県図書館30周年を記念して、尾張藩が作成した村絵図の原本を始めとした貴重書庫資料等を展示し、江戸時代の尾張地方の村落の様子を紹介。
【開館30周年記念】 雑誌で振り返る30年	2021年8月13日(金) ～2022年3月1日(火)	2階	愛知県図書館の開館30周年にちなみ、30年間(概ね1991年～2020年)の主要な出来事を報じる雑誌を展示。あわせて新聞の号外なども掲示。
令和3年度 愛知県定時 制通信制生徒による作品 展 オンリーワンが大集 結	2021年9月10日(金) ～10月13日(水)	1階 (Yotteko)	定時制通信制高校で学ぶ生徒が作成した、絵画・イラスト・工芸品などを展示。【主催：愛知県定時制通信制教頭・副校長会】
青少年によい本をすす める県民運動	2021年9月10日(金) ～11月10日(水)	1階 (Yotteko)	愛知県が行っている「青少年によい本をすすめる県民運動」の推薦図書を展示。【連携：県社会活動推進課】

展 示 名	期 間	会 場	内 容
【開館30周年記念】 ノーベル賞と30年記念 展示	2021年9月10日(金) ～11月10日(水)	1階 (Yotteko)	愛知県ゆかりのノーベル賞受賞者の著作や研究に関する図書、ノーベル賞に関する図書などを展示・貸出。 【連携：名古屋大学博物館、名古屋市科学館】
国際果実野菜年2021	2021年9月10日(金) ～11月10日(水)	1階 (Yotteko)	国際果実野菜年2021にちなんで、果実・野菜と健康の本、料理本、家庭菜園、SDGsの資料などを展示・貸出。 【連携：園芸農産課、農業水産局】
てこぼん大賞	2021年9月10日(金) ～11月10日(水)	1階 (Yotteko)	てこぼん大賞第10回の発表。
つながる・つなげる 認知症ブックステーション2021	2021年9月10日(金) ～11月10日(水)	4階	認知症について、基礎知識や介護などの貸出できる本を展示。 【連携：県高齢福祉課、公益社団法人認知症の人と家族の会】
愛知の空港PR写真展	2021年10月15日(金) ～11月10日(水)	1階 (Yotteko) 5階	中部国際空港及び県営名古屋空港のフォトコンテストの作品の展示や、空港に関するチラシ・パンフレットの配布。 【連携：県航空空港課】
北朝鮮による拉致問題	2021年11月12日(金) ～12月8日(水)	1階 (Yotteko)	拉致問題啓発ポスター及びパネルの掲示や、北朝鮮による日本人拉致問題に関する各種パンフレットの配布等。 【連携：県国際課】
交通対策課によるポスター掲示	2021年11月12日(金) ～12月8日(水)	5階	ITS(高度道路交通システム)についてのパネル展示 【主催：県交通対策課】
【開館30周年記念】あいちのものづくり—伝統・未来—	2021年11月12日(金) ～2022年1月12日(水)	1階 (Yotteko)	「KOUGEI EXPO IN AICHI」及び「ロボカップアジアパシフィック2021あいち」の開催と、愛知県図書館開館30周年を記念した「ものづくり」に関する展示。 【連携：県産業振興課】
人権啓発展示 人権のほんたな。2021 ジェンダー	2021年12月10日(金) ～2022年2月9日(水)	1階 (Yotteko)	「人権」や「ジェンダーと人権」に関する図書館資料の展示、貸出。ジェンダー、女性に関する「人権啓発ポスター」のパネルを合わせて展示。 【連携：県人権推進課】
頑張れ！受験生 2022	2021年12月10日(金) ～2022年3月1日(火)	1階 (Yotteko)	中高生の受験生、および受験生を応援する人のために役立つ資料を展示貸出。
【県政150周年展示】 地域資料展示 愛知県事始め (1)愛知県の誕生	2021年12月10日(金) ～2022年3月1日(火)	3階	愛知県政150周年にあたり、廃藩置県頃の絵図など、明治維新による愛知県誕生の歴史に関する資料を展示。 【連携：県企画課】
二度目の旅は図書館から	2021年12月10日(金) ～2022年3月1日(火)	1階 (Yotteko)	あま市美和図書館を中心に、尾張四観音の所在である名古屋市南、中川、志段味図書館による紹介パネル、観光ポスター、パンフレット等の展示・配布。
【開館30周年記念】第166回芥川賞・直木賞候補作家たちと過去30年の受賞作	2021年12月25日(土) ～2022年2月9日(水)	1階 (Yotteko)	芥川賞・直木賞の発表の時期にあわせて、関連資料を展示貸出。
電子書籍サービス1周年！「てのひらの図書館」	2022年1月14日(金) ～2022年3月1日(火)	1階 (Yotteko)	愛知県図書館で提供している電子書籍サービスKinoDenでのおすすめ図書や、県内で電子図書館を導入している図書館を紹介。
あいちアール・ブリュット展	2022年1月14日(金) ～2022年3月1日(火)	1階 (Yotteko)	障害のある方の絵画や陶芸といった芸術作品を展示するとともに、(一社)アティックアートとの連携事業で作成したボックスティッシュなどのノベルティグッズを展示。 【連携：県障害福祉課】
事業承継・起業を応援します！	2022年1月14日(金) ～2022年3月1日(火)	1階 (Yotteko)	事業承継・起業に関心のある方、事業承継・起業予定の方が、事例や申請・手続きの方法などを知る機会となる資料を展示。 【連携：日本政策金融公庫】

展 示 名	期 間	会 場	内 容
難病を読む	2022年2月11日(金) ～2022年3月1日(火)	4階	2月の最終日が「世界希少・難治性疾患の日」であることにちなんで、難病を知るための本を集めて展示。
第65回愛知県統計グラフコンクール入賞作品展	2022年2月11日(金) ～2022年3月1日(火)	1階 (Yotteko)	「第65回愛知県統計グラフコンクール入賞作品」のパネル展。入賞作品集の閲覧や統計に関するチラシの配布、統計学に関する図書資料を展示。【連携：県統計課】
再犯防止施策企画展 「塀の中の図書館」	2022年3月17日(木) ～2022年4月13日(火)	1階 (Yotteko)	地域の図書館と少年院や刑務所が連携した取組や名古屋市立工芸高等学校との再犯防止関係パンフレット制作などの取組、再犯防止関連図書等をパネル展示で紹介。【連携：法務省名古屋、県民安全課】
AV室展示 【①は開館30周年記念】	随時	1階 (AV室)	①音楽で振り返る30年(4/9～7/7) ②さくらももこ展(7/9～10/13) ③向田邦子・松本清張 二人展(10/15～2/9) ④クリスマス展(12/10～1/12)
児童書展示 (テーマの本)	通年	1階 (児童)	①ともだちの本(3/19～5/12)、②スポーツの本(5/14～7/7) ③2020年をふり返って(7/9～9/8) ④安野光雅をしのんで(9/10～11/10) ⑤クリスマスの本(11/12～12/26)
ティーンズコーナー展示	随時	3階	①てこぼん大賞第10回記念(7/9～9/8) ②第10回てこぼん大賞結果発表(9/10～11/10) ③あいち！『A・L・C あるく 第9号』の本(3/17～5/11)
東三河コーナー展示	随時	1階 (Yotteko)	①東三河の花の旅(4/9～6/9) ②第10回穂っとネット東三河フォトコンテスト入賞作品展(3/17～4/13)

※2022年3月整理休館後開始の展示は原則2022年度に計上。ただし2021年度事業に係るものは2021年度に計上。

計48回

イ 文化芸術に関する連続講座

行 事 名	開 催 日	会 場	備 考
第1回 ダンスと物語	2021年6月10日(木) ～10月31日(日) 動画公開 (再生回数104回)	—	6月2日(水)開催予定であったが緊急事態宣言に伴い館内での講座は中止、YouTube愛知県図書館チャンネルで展示や舞台の内容を紹介。 関連展示あり：2021年5月14日(金)～9月8日(水)
第2回 映画の声を聴く	2021年10月21日(木) ～10月31日(日) 動画公開 (再生回数145回)	—	9月8日(水)開催予定であったが緊急事態宣言に伴い館内での講座は中止、講座を録画したものをYouTube愛知県図書館チャンネルで公開。講師：越後谷卓司氏(愛知県美術館主任学芸員) 関連展示あり：2021年5月14日(金)～9月8日(水)
第3回 華*花 —四季の花と中国陶磁史—	2021年10月21日(木)	5階 大会議室	講師：田畑潤氏(愛知県陶磁美術館学芸員) 参加者18人。
第4回 尾張七宝の勃興 —欧米を魅了した工芸品	2021年11月17日(水)	5階 大会議室	講師：小林弘昌氏(あま市七宝焼アートビレッジ館長) 参加者25人。

計4回 参加者 43人

ウ 健康講座

行 事 名	開 催 日	会 場	備 考
*館内イベントは実施せず、展示のみ実施			

エ リベラルアーツカフェ

行事名	開催日	会場	備考
【開館30周年記念】 第1回 楽器大国ニッポンができるまで	2021年7月21日(水)	5階 大会議室	講師：井上さつき氏(愛知県立芸術大学音楽学部教授)。参加50人。 関連展示あり：2021年6月11日(金)～8月11日(水)
【開館30周年記念】 第2回 甦る過去のイメージ～白黒写真(画像)のカラー化～	2021年12月1日(水)	5階 大会議室	講師：村上和人氏(愛知県立大学情報科学部教授)。参加34人。 関連展示あり：2021年10月15日(金)～2022年1月12日(水)

計2回 参加者84人

オ その他の企画

行事名・対象	開催日	回数	会場	備考
読書サポート体験イベント	2021年7月3日(土)	1回	5階 大会議室	講師：相羽大輔氏(愛知教育大学)、 奈良里紗氏(視覚障がい者ライフサポート機構“viwa”)参加者30人。 関連展示あり：2021年6月11日(金)～7月7日(水)
【開館30周年記念】 愛知県図書館開館30周年記念講演会「公共図書館の過去・現在・未来～いかにかして「知の拠点」となり、コロナ禍を乗り越えていくのか～」	2021年10月29日(金)	1回	5階 大会議室	【第1部】講師：岩瀬章彦氏(豊橋市図書館)、演題：近代図書館の先駆け愛知県羽田八幡宮文庫 【第2部】講師：福島幸宏氏、演題：愛知県から考える図書館機能の再定置 【第3部】シンポジウム「コロナ禍の中の公共図書館におけるデジタルリソースを考える」 参加者80人
【開館30周年記念】 建築ワークショップ 「くつろぎハウスをつくらう！」	2021年11月27日(土)	1回	5階 大会議室	共催：JIA愛知((公社)日本建築家協会東海支部愛知地域会) 参加者20人 (大人10人、子ども10人)
博物館×図書館コラボレーション・トーク 「海部地域の魅力を語ろう」	2022年3月19日(土)	1回	5階 大会議室	①甚目寺観音の歴史と文化、 講演者：近藤博氏 (あま市美和歴史民俗資料館館長) ②佐屋路を歩く 講演者： 園田俊介氏(津島市立図書館長) 増田 恭子氏(名古屋市中村図書館長) ③対談：海部地域の魅力を語ろう 登壇者：近藤博氏×園田俊介氏 参加者 50人

計4回 参加者180人

カ 名画鑑賞会（会場：1階AVホール）

開催日	上映作品名
*休止	

キ 児童図書室行事

行事名	開催日	回数	会場	備考
あかちゃん向けおはなし会	備考のとおり	7回	1階 児童図書室	2021年7月再開。 ①7/14 参加者4人 （大人3人、子ども1人） ②10/20 参加者8人 （大人4人、子ども4人） ③10/27 参加者9人 （大人5人、子ども4人） ④11/10 参加者12人 （大人5人、子ども7人） ⑤12/8 参加者6人 （大人3人、子ども3人） ⑥1/12 参加者10人 （大人5人、子ども5人） ⑦3/23 参加者6人 （大人3人、子ども3人）
幼児・小学生向けおはなし会	備考のとおり	9回	1階 児童図書室	2021年8月再開。 ①8/4 参加者6人 （大人4人、子ども2人） ②10/31 午前 参加者6人 （大人3人、子ども3人） ③10/31 午後 参加者3人 （大人1人、子ども2人） ④11/20 午前 参加者4人 （大人1人、子ども3人） ⑤11/20 午後 参加者5人 （大人3人、子ども2人） ⑥12/5 午前 参加者10人 （大人3人、子ども7人） ⑦12/5 午後 参加者6人 （大人2人、子ども4人） ⑧1/15 午前 参加者10人 （大人4人、子ども6人） ⑨1/15 午後 参加者8人 （大人3人、子ども5人）

計16回 参加者113人

ア～キ 実施事業回数 合計74回

ク 館外での展示

展示名	期間	会場	内容
【開館30周年記念】愛知県図書館開館30周年記念展	2021年11月3日(水) ～11月7日(日)	愛知芸術文化センター 地下2階 アートプラザ内 ビデオルーム	「久屋ぐるっとアート」参加イベント。30年前の開館時とその後の愛知県図書館の写真などを展示。

計1回

ア～ク 実施事業回数 合計75回

6 主な行事等

実施月		所管	行事等	
2021年	4月	12日	事業団	・愛知県芸術劇場利用調整委員会
	5月	13日	事業団	・愛知県芸術劇場利用調整委員会
	6月	9日	事業団	・愛知県芸術劇場利用調整委員会
		15日	図書館	・図書館専門委員会
		21日	美術館	・美術館専門委員会
	7月	13日	事業団	・愛知県芸術劇場利用調整委員会
		28日	管理課	・愛知芸術文化センター運営会議
	8月	3日	美術館	・美術館専門委員会ギャラリー部会
		13日	事業団	・愛知県芸術劇場利用調整委員会
		19日	事業団	・愛知芸術文化センター防火・防災講習会（消火器・屋内消火栓の使用方法）
	9月	1日	事業団	・愛知芸術文化センターシェイクアウト訓練
		1日	図書館	・愛知県図書館シェイクアウト訓練
6日		事業団	・避難経路ツアー（職員・利用者向け）	
14日		事業団	・愛知県芸術劇場利用調整委員会	
29日		事業団	・AAPPAC(アジア太平洋パフォーミングアーツセンター連盟)総会出席	
10月	11日	事業団	・愛知県芸術劇場利用調整委員会	
11月	2日	事業団	・愛知芸術文化センター防火・防災講習会（心肺蘇生法・AED使用方法）	
	11日	図書館	・愛知県図書館防災訓練	
	19日	事業団	・愛知県芸術劇場利用調整委員会	
	29日	美術館	・愛知県美術館美術品収集委員会	
12月	17日	事業団	・愛知県芸術劇場利用調整委員会	
2022年	1月	13日	事業団	・愛知県芸術劇場利用調整委員会
	2月	7日	事業団	・愛知県芸術劇場利用調整委員会
		14日	事業団	・愛知芸術文化センター消防・防災訓練
		24日	美術館	・愛知県美術館防災訓練
3月	15日	事業団	・愛知県芸術劇場利用調整委員会	

7 運営会議等委員名簿

2022年7月31日現在(五十音順)

<愛知芸術文化センター運営会議委員>

氏 名	職 名 (所 属)
伊藤 嘉章	愛知県陶磁美術館総長
井上 さつき	愛知県立芸術大学名誉教授
岩本 たかひろ	名古屋市会議長
宇野宮 みのり	図書館専門委員会委員長・愛知県立大学学術研究情報センター長(愛知県立大学教授)
◎ 大村 秀章	愛知県知事
岡田 豊	愛知県教育委員会教育委員
河村 たかし	名古屋市長
神田 真秋	愛知芸術文化センター総長
久富 木原 玲	愛知県立大学長
倉地 久	美術館専門委員会委員長・愛知県立芸術大学副学長
佐藤 久美	名古屋国際工科専門職大学教授
篠田 信示	公益財団法人愛知県文化振興事業団理事長
菅野 育子	愛知淑徳大学教授
須崎 かん	愛知県議会議長
戸山 俊樹	愛知県立芸術大学長
増田 義則	一般社団法人中部経済連合会専務理事
水野 みか子	名古屋市立大学教授
山本 亜土	名古屋商工会議所会頭
吉田 典子	愛知県女性団体連盟会長

◎は座長

<美術館専門委員会委員>

氏 名	職 名 (所 属)
浅野 芳夫	公益財団法人愛知県文化振興事業団愛知県芸術劇場館長兼舞台技術部長
加藤 磨珠枝	立教大学教授
◎ 倉地 久	愛知県立芸術大学副学長
小林 克敏	愛知県美術館友の会会長
鈴木 俊二	愛知県小中学校長会長
園田 直子	国立民族学博物館人類基礎理論研究部長
高北 幸矢	清須市はるひ美術館長
津坂 昌樹	名古屋市美術館長
寺尾 晶子	中日新聞社事業局文化事業部長
野々川 房子	日本メナード化粧品(株)常務取締役(メナード美術館アート・プロデューサー)
速水 豊	三重県立美術館長
山田 美佐子	前稲沢市荻須記念美術館長

◎は委員長

<美術館専門委員会(ギャラリー一部会)委員>

氏 名	職 名 (所 属)
伊藤 弘憲	公益財団法人愛知県文化振興事業団常務理事兼事務局長
大塚 道男	彫刻家
尾崎 登紀子	稲沢市荻須記念美術館長
◎ 高北 幸矢	清須市はるひ美術館長
根木 剛	名古屋市博物館総務課長
平木 充裕	公益財団法人名古屋市文化振興事業団市民ギャラリー矢田館長
宮田 健	公益財団法人名古屋市文化振興事業団市民ギャラリー栄館長

◎は部会長

<図書館専門委員会委員>

氏名	職名(所属)
上野 賢司	愛知県教育委員会学習教育部生涯学習課長
◎ 宇都宮 みのり	愛知県立大学学術研究情報センター長(愛知県立大学教授)
神谷 真規子	公募委員
齋藤 敏	豊橋市中央図書館長
中井 孝幸	愛知工業大学教授
西川 徹	公募委員
廣田 慈子	愛知淑徳大学准教授
山脇 正成	愛知県学校図書館研究会高等学校部会長(愛知県立豊橋南高等学校長)
渡辺 道彦	中日新聞社編集局資料部長

◎は委員長

<美術館美術品収集委員会委員>

氏名	職名(所属)
天野 一夫	美術評論家
植松 由佳	独立行政法人国立美術館国立国際美術館 学芸課長
加藤 弘子	東京都美術館調整担当係長
蔵屋 美香	横浜美術館長
速水 豊	三重県立美術館長

※委員長は未定

<美術館美術品収集委員会(オリジナル映像部会)委員>

氏名	職名(所属)
◎ 天野 一夫	美術評論家
岡田 秀則	国立映画アーカイブ主任研究員
橋本 梓	独立行政法人国立美術館国立国際美術館 学芸課 美術室長
林 緑子	シアターカフェ 代表

◎は部会長

<愛知県芸術劇場利用調整委員会委員>

氏名	職名(所属)
浅野 芳夫	公益財団法人愛知県文化振興事業団愛知県芸術劇場館長兼舞台技術部長
小沢 優子	音楽評論家
戸山 俊樹	愛知県立芸術大学学長
早川 立大	音楽ジャーナリスト
◎ 安田 文吉	東海学園大学客員教授

◎は委員長

8 2022年度職員名簿

総 長 神田 真秋
センター長 近藤 雅俊

2022年7月1日現在

＜管 理 部＞			
管理部長 成田 道雄			
管 理 課			
管理課長（部長兼務）			
総務・経理・企画グループ	課長補佐(班長)	高尾 和伸	
	課長補佐	後藤 輝巳	
	主 任	杉浦 一輝	
	主 任	松田 敦	
	主 事	小林 まゆみ	
	主 事	高木 直樹	
	一般職非常勤	福田 哲雄	
	一般職非常勤	森 明美	
	一般職非常勤	渥見 圭子	
	一般職非常勤	三上 昂良	
＜美 術 館＞			
美術館長 拝戸 雅彦			
副館長 平瀬 礼太			
企画業務課		美 術 課	
企画業務課長	深山 孝彰	美術課長	古田 浩俊
業務グループ	課長補佐(班長)	南 純子	美術グループ
	主 事	鈴木 彩香	
	主 事	宮谷 紘平	
	主 事	中村 茉莉	
	主事(再任用)	鹿島 靖	
	一般職非常勤	大垣 芳夫	
企画普及グループ	主任学芸員(班長)	藤島 美菜	
	主任学芸員	副田 一穂	
	主 任	中野 悠	
	主 任	栗名 彩香	
	技 師	芹澤 なみき	

＜図 書 館＞				
図書館長 平松 哉人				
副館長 小野田 達哉				
総 務 課		資 料 支 援 課		
総務課長（副館長兼務）		資料支援課長	近藤 彰住	
総務グループ	課長補佐(班長)	山田 敦士	広域グループ	
	課長補佐	水野 晃枝		
	主 事	津崎 美希		
	一般職非常勤	鈴木 周子		
企画グループ	課長補佐(班長)	武内 美和子	資料グループ	
	課長補佐	林 智子		
	主 査	岩月 ゆり		
	主 任	荒木 美咲		
	主 事 (文化芸術課兼)	蒲池 美帆		
		課長補佐(班長)		森下 琴江
		主 査		郡島 みつよ
		主 任		下村 友紀
		主 事		亀谷 温子
		技 師		坂田 瞳
		主事(任期付)		桑田 圭子
		一般職非常勤		岩田 えりこ
		一般職非常勤		吉岡 陽子
		一般職非常勤	浦野 那月	
		一般職非常勤	上村 友孝	
		一般職非常勤	西村 佳恵	
サ ー ビ ス 課				
サービス課長	米井 勝一郎	課長補佐(班長)	石黒 真由美	
児童・AV・障害グループ	課長補佐(班長)	新川 裕美	人文・地域グループ	
	課長補佐	荻田 政範		
	課長補佐	石野 友恵		
	主 査	万年 真衣		
	主 任	大橋 慈		
	主 事	浦野 唯		
	主 事	浅井 亮子		
	一般職非常勤	本田 直美		
	一般職非常勤	坪井 菜乃		
	一般職非常勤	根村 燈		
	一般職非常勤	野村 裕美		
	一般職非常勤	石川 舞		
	一般職非常勤	野中 真代		
	一般職非常勤	古田 陽子		
一般職非常勤	山守 恵子			
新聞・雑誌グループ	課長補佐(班長)	阪野 康弘	社会・自然・国際グループ	
	課長補佐	大橋 美佳		
	主 査	後藤 夏美		
	主 事	神山 夏実		
	主事(再任用)	松永 知久		
	一般職非常勤	伊藤 一恵		
	一般職非常勤	伊藤 愛香		
	一般職非常勤	岩本 篤子		
	一般職非常勤	寺尾 咲良		
				課長補佐(班長)
		課長補佐	東 まゆ美	
		主 査	鳥居 純子	
		主 任	伊豫田 直美	
		一般職非常勤	渡邊 文	
		一般職非常勤	川村 由美	
		一般職非常勤	大橋 拓実	
		一般職非常勤	内藤 芙佳	
		一般職非常勤	木谷 佳誉	
		一般職非常勤	成田 伸江	

愛知芸術文化センター案内

●愛知芸術文化センター(愛知県美術館・愛知県芸術劇場・愛知県文化情報センター)

所在地 〒461-8525 名古屋市東区東桜一丁目13番2号

電話 (052) 971-5511

FAX 管理部管理課 (052) 971-5601

愛知県美術館 (052) 971-5604

ホームページ <https://www.aac.pref.aichi.jp>

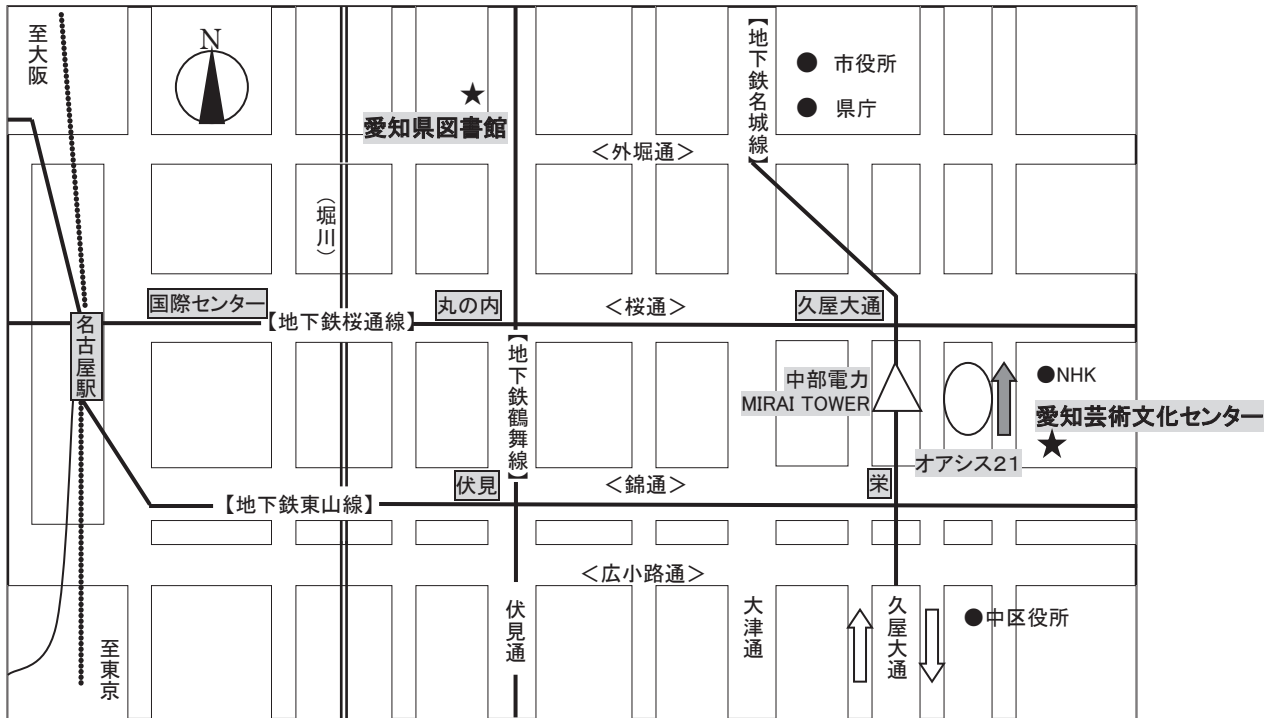
●愛知県図書館

所在地 〒460-0001 名古屋市中区三の丸一丁目9番3号

電話 (052) 212-2323

FAX (052) 212-3674

ホームページ <https://www.aichi-pref-library.jp>



(交通)

【愛知芸術文化センター】(愛知県美術館・愛知県芸術劇場・愛知県文化情報センター)

地下鉄/東山線又は名城線『栄駅』下車 オアシス21を通過って徒歩3分

【愛知県図書館】

地下鉄/鶴舞線又は桜通線『丸の内駅』下車 ⑧番出口

・鶴舞線「丸の内」駅から徒歩約8分

・桜通線「丸の内」駅から徒歩約15分

市バス/名古屋駅から幹名駅1・名駅14『愛知県図書館』下車 北へ徒歩3分



愛知芸術文化センターの運営には、宝くじ収益金が活用されています。

